



平成 18年 3月期 第 1 四半期財務・業績の概況(連結)

平成 17年 8月 2日

上 場 会 社 名 九州電力株式会社 (コード番号：9508 東証第1部・大証第1部・福証)
(URL <http://www.kyuden.co.jp/>)

代 表 者 取締役社長 松尾 新吾

問合せ先責任者 経理部決算グループ長 伊藤 章延 TEL (092) 761 - 3031

1. 四半期財務情報の作成等に係る事項

会計処理の方法における簡便な方法の採用の有無 : 無
最近連結会計年度からの会計処理の方法の変更の有無 : 有
(内容)

- (1) 当第1四半期から、非償却資産としていた送電線路等に係る地役権について、減価償却を実施しております。これは、託送供給等に係る会計整理を明確化するための電気事業法改正に伴い、託送原価をより適切に算定するためのものです。これにより、減価償却費は1,583百万円増加し、営業利益、四半期経常利益及び税金等調整前四半期純利益はそれぞれ同額減少しております。
- (2) 当第1四半期から、事業の種類別セグメントにおける事業区分を変更しております。

連結範囲及び持分法の適用に関する事項

連結子会社数 24 社 持分法適用非連結子会社数 10 社 持分法適用関連会社数 11 社

連結及び持分法の適用範囲の異動の状況 (17年 3月期との比較)

連結(新規) 3 社 (除外) 0 社 持分法(新規) 0 社 (除外) 3 社

2. 平成18年 3月期第 1 四半期財務・業績の概況(平成 17年 4月 1日 ~ 平成 17年 6月 30日)

(1)経営成績(連結)の進捗状況 (金額の表示 百万円未満切捨て)

	売 上 高		営 業 利 益		経 常 利 益		四半期(当期)純利益	
	百万円	%	百万円	%	百万円	%	百万円	%
18年 3月期第1四半期	310,384	1.6	26,854	33.6	16,667	42.7	11,284	38.5
17年 3月期第1四半期	315,366	0.8	40,426	-	29,093	-	18,341	-
(参考)17年 3月期	1,408,728		213,734		159,960		89,288	

	1株当たり四半期 (当期)純利益	潜在株式調整後1株当たり 四半期(当期)純利益
	円 銭	円 銭
18年 3月期第1四半期	23.83	-
17年 3月期第1四半期	38.73	-
(参考)17年 3月期	187.91	-

(注)売上高、営業利益等におけるパーセント表示は、対前年同四半期増減率

(2)財政状態(連結)の変動状況

	総 資 産	株 主 資 本	株主資本比率	1株当たり株主資本
	百万円	百万円	%	円 銭
18年 3月期第1四半期	4,033,625	972,805	24.1	2,054.62
17年 3月期第1四半期	4,102,203	919,375	22.4	1,941.24
(参考)17年 3月期	4,049,713	979,251	24.2	2,067.54

【連結キャッシュ・フローの状況】

	営業活動による キャッシュ・フロー	投資活動による キャッシュ・フロー	財務活動による キャッシュ・フロー	現金及び現金同等物 期 末 残 高
	百万円	百万円	百万円	百万円
18年 3月期第1四半期	19,431	61,178	39,634	42,324
17年 3月期第1四半期	37,644	60,502	20,353	35,666
(参考)17年 3月期	419,273	193,555	221,042	42,830

【参 考】

平成18年 3月期の連結業績予想(平成 17年 4月 1日 ~ 平成 18年 3月 31日)

中間期及び通期の業績予想につきましては、本年5月に公表いたしました予想値の変更はありません。

	売 上 高	営 業 利 益	経 常 利 益	当 期 純 利 益
	億円程度	億円程度	億円程度	億円程度
中間期	6,750	910	690	430
通 期	13,400	1,500	1,060	670

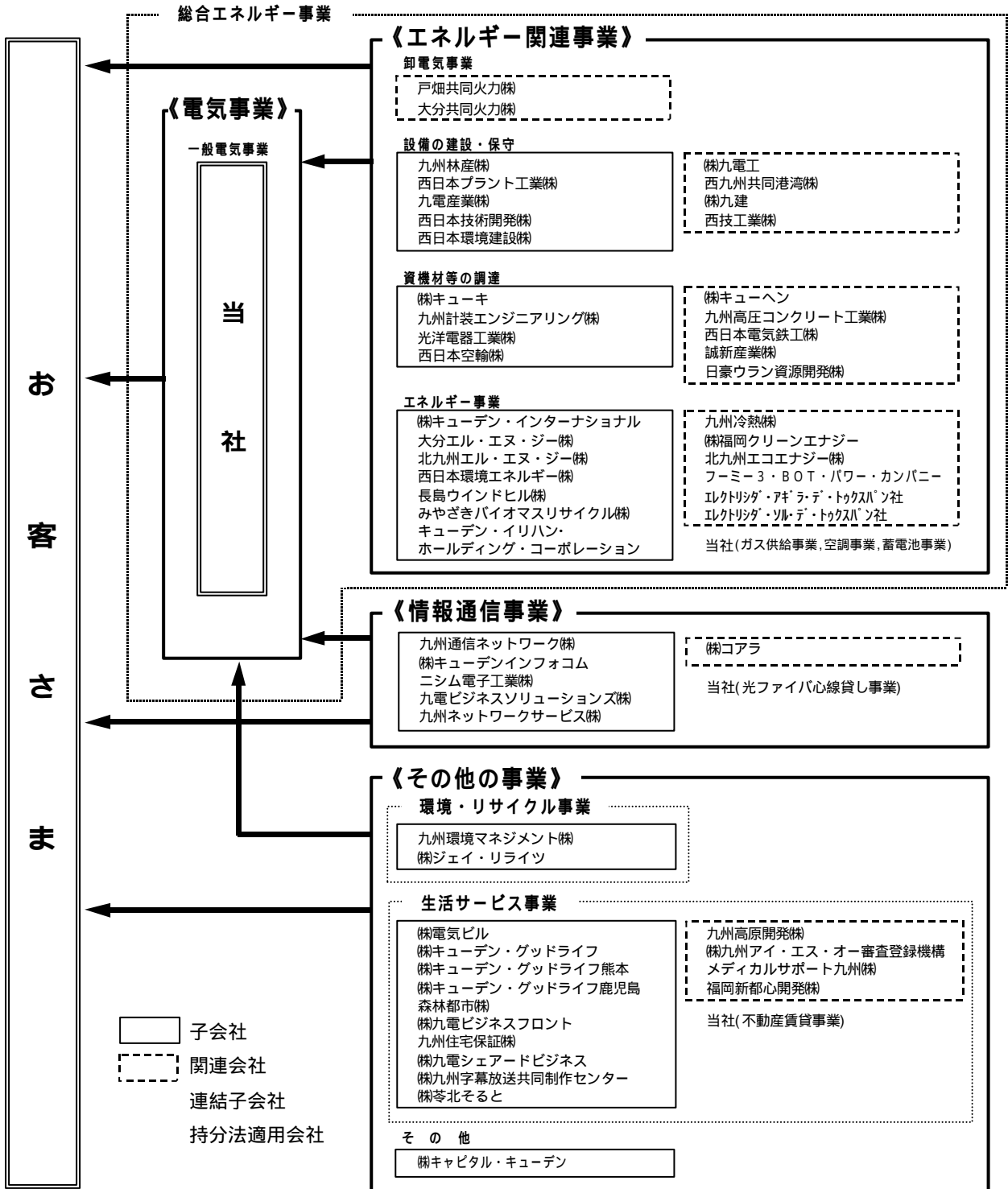
(参考)1株当たり予想当期純利益(通期) 141円 51銭

上記の予想は本資料の発表日現在において入手可能な情報に基づき作成したものであり、実際の業績は、今後様々な要因によって予想数値と異なる場合があります。

企業集団の状況

当社グループ（当社及び当社の関係会社）は、当社、子会社34社及び関連会社28社（平成17年6月30日現在）で構成されている。当社グループの事業は電気事業、エネルギー関連事業、情報通信事業及びその他の事業からなり、当社はグループの中心として一般電気事業を営んでおり、電気を供給することを主たる事業としている。

当社及び主な関係会社を事業系統図に示すと、以下のとおりである。なお、子会社の中で国内の証券市場に上場している会社はない。



お客さま

《電気事業》
一般電気事業
当
社

《情報通信事業》

- 九州通信ネットワーク(株)
- (株)キューデンインフォコム
- ニシム電子工業(株)
- 九電ビジネスソリューションズ(株)
- 九州ネットワークサービス(株)

- (株)コアラ
- 当社(光ファイバ心線貸し事業)

《その他の事業》

- 環境・リサイクル事業
 - 九州環境マネジメント(株)
 - (株)ジェイ・リライツ

- 生活サービス事業
 - (株)電気ビル
 - (株)キューデン・グッドライフ
 - (株)キューデン・グッドライフ熊本
 - (株)キューデン・グッドライフ鹿児島
 - 森林都市(株)
 - (株)九電ビジネスフロント
 - 九州住宅保証(株)
 - (株)九電シェアードビジネス
 - (株)九州字幕放送共同制作センター
 - (株)苓北そと

- 九州高原開発(株)
- (株)九州アイ・エス・オー審査登録機構
- メディカルサポート九州(株)
- 福岡新都心開発(株)
- 当社(不動産賃貸事業)

- その他
 - (株)キャピタル・キューデン

子会社
 関連会社
 連結子会社
 持分法適用会社

(注) 平成17年4月1日から、当社の附帯事業である蓄熱事業の受託条件を緩和し、一般電気空調システムまで対象を拡大し、事業名称を空調事業へ改称している。

[経営成績の進捗状況に関する定性的情報等]

(1)連結収支

売上高（営業収益）は前年同四半期に比べ 1.6%減の 3,103億円，経常収益は 1.6%減の 3,119億円となりました。一方，経常費用は前年同四半期に比べ 2.6%増の 2,952億円となりました。以上により，経常利益は前年同四半期に比べ 42.7%減の 166億円，四半期純利益は 38.5%減の 112億円となりました。

事業の種類別セグメントの業績（セグメント間の内部取引消去前）は，次のとおりとなりました。

セグメント別の業績(内部取引消去前)

(単位：百万円，%)

		当第1四半期(4~6月) (A)	前年同四半期 (B)	増 減 (A - B)	前年同四半期比 (A / B)
電 気 事 業	売 上 高	293,326	299,826	6,499	97.8
	営業費用	267,017	258,900	8,117	103.1
	営業利益	26,308	40,925	14,617	64.3
エ ネ ル ギ ー 関 連 事 業	売 上 高	24,810	21,278	3,531	116.6
	営業費用	24,482	22,319	2,162	109.7
	営業利益	328	1,041	1,369	-
情 報 通 信 事 業	売 上 高	14,800	12,409	2,390	119.3
	営業費用	15,851	13,475	2,376	117.6
	営業利益	1,050	1,065	14	-
そ の 他 の 事 業	売 上 高	4,794	4,515	279	106.2
	営業費用	4,029	3,600	429	111.9
	営業利益	765	914	149	83.6

(注) 事業区分については，従来「電気事業」「情報通信事業」「その他の事業」の3区分としていたが，本年3月策定の「中期経営方針」に定める事業領域に合わせて，当第1四半期から，上記の4区分に変更している。このため，「前年同四半期(B)」の実績は，変更後の事業区分に合わせて組み替えている。

電気事業

売上高は，本年1月からの電気料金値下げの実施による電灯電力料の減少などにより，前年同四半期に比べ 2.2%減の 2,933億円となりました。一方，営業費用は，減価償却費の減少などはありませんでしたが，燃料費や購入電力料の増加などにより，前年同四半期に比べ 3.1%増の 2,670億円となりました。以上により，営業利益は前年同四半期に比べ 35.7%減の 263億円となりました。

エネルギー関連事業

売上高は、発電所保守工事の完成高の増加や、ガス販売数量の増加などにより、前年同四半期に比べ 16.6%増の 248億円となりました。一方、営業費用は、売上高の増加に伴う売上原価の増加などにより、前年同四半期に比べ 9.7%増の 244億円となりました。以上により、営業利益は前年同四半期に比べ 13億円改善し3億円となりました。

情報通信事業

売上高は、情報システム開発の完成高の増加や、通信システム保守業務受託の増加などにより、前年同四半期に比べ 19.3%増の 148億円となりました。一方、営業費用は、売上高の増加に伴う売上原価の増加などにより、前年同四半期に比べ 17.6%増の 158億円となりました。以上により、営業利益はほぼ前年同四半期並みの 10億円の損失となりました。

その他の事業

売上高は、前期において持分法適用非連結子会社であった3社を連結の範囲に含めたことなどにより、前年同四半期に比べ 6.2%増の 47億円となりました。一方、営業費用についても同様に、前年同四半期に比べ 11.9%増の 40億円となりました。以上により、営業利益は前年同四半期に比べ 16.4%減の 7億円となりました。

(2)個別収支

生産及び販売の状況

当社の販売電力量は、188億3千万kWhとなり、前年同四半期に比べ 2.7%の増加となりました。

大口産業用需要は、I C 関連企業や化学などで生産が増加したことなどにより、前年同四半期に比べ 2.6%の増加となりました。また、電灯、業務用電力などの一般需要は、商業施設などの新規出店による伸びや、オール電化住宅の普及拡大などにより、前年同四半期に比べ 2.7%の増加となりました。

販売電力量比較表

(単位：百万kWh，%)

		当第1四半期(4~6月) (A)	前年同四半期 (B)	増 減 (A - B)	前年同四半期比 (A / B)
特定 需要 以外 規模	電 灯	6,196	6,035	161	102.7
	電 力	1,395	1,387	8	100.7
	電灯電力計	7,591	7,422	169	102.3
特定規模需要		11,246	10,925	321	102.9
販売電力量合計		18,837	18,347	490	102.7
再 掲	一 般 需 要	13,409	13,058	351	102.7
	大 口 電 力	5,428	5,289	139	102.6

(注) 「前年同四半期(B)」の「特定規模需要以外の電力」及び「特定規模需要」の実績は、17年4月以降の新たな自由化対象の区分(契約電力50kW以上)に合わせて組み替えている。

供給面につきましては、原子力などの順調な運転により、安定した電力をお届けすることができました。

発電電力量比較表

(単位：百万kWh, %)

		当第1四半期(4~6月) (A)	前年同四半期 (B)	増 減 (A - B)	前年同四半期比 (A / B)
自 社	水 力 (出 水 率)	775 (65.5)	1,185 (96.9)	410 (31.4)	65.4
	火 力	6,799	7,135	336	95.3
	原 子 力 (設備利用率)	9,194 (80.1)	8,807 (76.7)	387 (3.4)	104.4
	計	16,768	17,127	359	97.9
他 社	3,641	2,984	657	122.0	
融 通	-	9	9	-	
揚 水 用	24	18	6	129.0	
合 計	20,385	20,084	301	101.5	

収支の状況

収入面では、販売電力量は増加しましたが、本年1月からの電気料金値下げの実施により、売上高（営業収益）は前年同四半期に比べ1.8%減の2,961億円、経常収益は1.8%減の2,977億円となりました。一方、支出面では、経営効率化を推進したことによる資本費の減少などはありませんでしたが、販売電力量の増加及び燃料価格の上昇に伴う燃料費や購入電力料の増加などにより、経常費用は前年同四半期に比べ2.9%増の2,813億円となりました。以上により、経常利益は前年同四半期に比べ44.9%減の163億円、四半期純利益は39.9%減の118億円となりました。

収支比較表(当社単体)

(単位：百万円，%) [参考]

		当第1四半期 (4～6月) (A)	前年同 四半期 (B)	増 減 (A - B)	前年同 四半期比 (A / B)	構 成 比		1 6 年 度
						当第1四半期 (4～6月)	前年同 四半期	
経 常 収 益	電 灯 料	122,647	125,223	2,575	97.9	41.2	41.3	566,751
	電 力 料	166,422	169,773	3,351	98.0	55.9	56.1	736,312
	(小 計)	(289,070)	(294,996)	(5,926)	(98.0)	(97.1)	(97.4)	(1,303,063)
	そ の 他	8,629	8,009	620	107.7	2.9	2.6	35,381
	[売 上 高]	[296,115]	[301,582]	[5,467]	[98.2]	[99.5]	[99.5]	[1,333,160]
	合 計	297,700	303,006	5,306	98.2	100.0	100.0	1,338,444
経 常 費 用	人 件 費	43,579	44,248	669	98.5	15.5	16.2	185,902
	燃 料 費	34,962	32,569	2,393	107.3	12.4	11.9	143,221
	修 繕 費	36,090	34,031	2,058	106.0	12.8	12.5	158,704
	減 価 償 却 費	50,841	53,905	3,064	94.3	18.1	19.7	210,385
	購 入 電 力 料	27,237	25,235	2,002	107.9	9.7	9.2	105,552
	支 払 利 息	9,261	10,578	1,316	87.6	3.3	3.9	46,520
	そ の 他	79,335	72,694	6,640	109.1	28.2	26.6	335,235
		合 計	281,308	273,264	8,044	102.9	100.0	100.0
	経 常 利 益	16,391	29,742	13,350	55.1			152,922
	渴 水 準 備 金	2,373	303	2,070	783.1			2,663
	特 別 損 失	-	-	-	-			6,691
	税引前四半期(当期)純利益	18,765	30,045	11,280	62.5			143,567
	法 人 税 等	6,923	10,338	3,415	67.0			54,181
	四半期(当期)純利益	11,842	19,706	7,864	60.1			89,385

[財政状態(連結)の変動状況に関する定性的情報等]

総資産は、設備投資の効率化に努めたことや減価償却が進んだことなどから、前期末に比べ160億円減の4兆336億円となりました。

負債は、前期末に計上した未払の工事代金や未払税金の支払などにより、前期末に比べ96億円減の3兆523億円となりました。なお、有利子負債残高は、前期末に比べ577億円増の2兆1,972億円となりました。

株主資本は、四半期純利益の計上による増加はありましたが、配当金の支払などにより、前期末に比べ64億円減の9,728億円となりました。この結果、株主資本比率は24.1%となりました。

【連結キャッシュ・フローの状況】

営業活動によるキャッシュ・フローは、本年1月からの電気料金値下げの実施による電灯電力料収入の減少などにより、前年同四半期に比べ48.4%減の194億円の収入となりました。

投資活動によるキャッシュ・フローは、ほぼ前年同四半期並みの611億円の支出となりました。

財務活動によるキャッシュ・フローは、コマーシャル・ペーパーが増加したことなどにより、前年同四半期に比べ94.7%増の396億円の収入となりました。

以上により、新規連結に伴う増加額16億円などを加えた、当第1四半期末の現金及び現金同等物の残高は、前期末に比べ5億円減少し423億円となりました。

連 結 貸 借 対 照 表

(平成17年 6月30日現在)

(単位 : 百万円)

資 産 の 部				負債 , 少数株主持分及び資本の部			
科 目	当第1四半期末	前 期 末	増 減	科 目	当第1四半期末	前 期 末	増 減
固 定 資 産	3,832,042	3,848,676	16,634	固 定 負 債	2,426,776	2,424,626	2,150
電 気 事 業 固 定 資 産	2,695,312	2,701,175	5,862	社 債	1,020,483	1,010,983	9,500
水 力 発 電 設 備	196,437	198,760	2,323	長 期 借 入 金	709,368	728,676	19,308
汽 力 発 電 設 備	382,784	393,549	10,765	退 職 給 付 引 当 金	206,644	205,434	1,209
原 子 力 発 電 設 備	292,468	300,600	8,131	使 用 済 核 燃 料 再 処 理 引 当 金	355,651	350,698	4,953
内 燃 力 発 電 設 備	27,957	28,084	126	原 子 力 発 電 施 設 解 体 引 当 金	112,038	110,505	1,532
送 電 設 備	737,679	718,010	19,668	繰 延 税 金 負 債	48	35	12
変 電 設 備	290,792	290,324	468	そ の 他 の 固 定 負 債	22,542	18,292	4,250
配 電 設 備	617,749	620,267	2,518	流 動 負 債	623,261	632,643	9,381
業 務 設 備	138,253	140,310	2,057	1 年 以 内 に 期 限 到 来 の 固 定 負 債	206,013	218,295	12,282
その他の電気事業固定資産	11,189	11,266	76	短 期 借 入 金	161,217	183,373	22,155
そ の 他 の 固 定 資 産	309,442	309,304	137	支 払 手 形 及 び 買 掛 金	31,687	39,126	7,439
固 定 資 産 仮 勘 定	273,802	290,547	16,745	未 払 税 金	19,829	56,995	37,165
建設仮勘定及び除却仮勘定	273,802	290,547	16,745	そ の 他 の 流 動 負 債	204,514	134,852	69,661
核 燃 料	248,674	243,175	5,498	特 別 法 上 の 引 当 金	2,308	4,682	2,373
装 荷 核 燃 料	41,840	37,475	4,364	湯 水 準 備 引 当 金	2,308	4,682	2,373
加 工 中 等 核 燃 料	206,833	205,699	1,133	負 債 合 計	3,052,347	3,061,952	9,604
投 資 そ の 他 の 資 産	304,810	304,473	337	少 数 株 主 持 分	8,473	8,509	36
長 期 投 資	132,790	132,911	121	資 本 金	237,304	237,304	-
繰 延 税 金 資 産	114,891	115,328	437	資 本 剰 余 金	31,093	31,093	-
そ の 他 の 投 資 等	58,997	58,103	893	利 益 剰 余 金	669,587	675,190	5,603
貸 倒 引 当 金 (貸 方)	1,868	1,870	1	そ の 他 有 価 証 券 評 価 差 額 金	36,017	36,914	896
流 動 資 産	201,458	200,919	538	為 替 換 算 調 整 勘 定	188	271	83
現 金 及 び 預 金	42,944	43,450	506	自 己 株 式	1,010	980	30
受 取 手 形 及 び 売 掛 金	80,719	84,805	4,085	資 本 合 計	972,805	979,251	6,446
た な 卸 資 産	45,856	38,682	7,174	合 計	4,033,625	4,049,713	16,087
繰 延 税 金 資 産	14,151	15,161	1,009				
そ の 他 の 流 動 資 産	19,100	20,106	1,005				
貸 倒 引 当 金 (貸 方)	1,315	1,286	29				
繰 延 資 産	125	116	8				
社 債 発 行 差 金	125	116	8				
合 計	4,033,625	4,049,713	16,087				

連 結 損 益 計 算 書

(平成17年 4月 1日から
平成17年 6月30日まで)

(単位 : 百万円)

費 用 の 部					収 益 の 部				
科 目	当第1四半期	前年同四半期	増 減	(参考)前期	科 目	当第1四半期	前年同四半期	増 減	(参考)前期
営 業 費 用	283,529	274,939	8,589	1,194,993	営 業 収 益	310,384	315,366	4,982	1,408,728
電 気 事 業 営 業 費 用	266,663	258,336	8,326	1,107,744	電 気 事 業 営 業 収 益	292,768	299,262	6,493	1,320,581
そ の 他 事 業 営 業 費 用	16,866	16,603	262	87,249	そ の 他 事 業 営 業 収 益	17,615	16,104	1,510	88,146
営 業 利 益	(26,854)	(40,426)	(13,572)	(213,734)					
営 業 外 費 用	11,724	12,818	1,093	61,193	営 業 外 収 益	1,537	1,484	52	7,419
支 払 利 息	9,930	11,333	1,402	49,522	受 取 配 当 金	892	886	5	1,268
持 分 法 に よ る 投 資 損 失	247	428	181	-	受 取 利 息	35	35	-	148
そ の 他 の 営 業 外 費 用	1,546	1,055	491	11,671	有 価 証 券 売 却 益	-	-	-	1,871
					持 分 法 に よ る 投 資 利 益	-	-	-	746
					関 係 会 社 事 業 廃 止 損 失 引 当 金 取 崩 し	-	-	-	489
					そ の 他 の 営 業 外 収 益	610	563	46	2,894
四 半 期 (当 期) 経 常 費 用 合 計	295,254	287,757	7,496	1,256,187	四 半 期 (当 期) 経 常 収 益 合 計	311,921	316,851	4,929	1,416,147
四 半 期 (当 期) 経 常 利 益	16,667	29,093	12,426	159,960					
渴 水 準 備 金 引 当 又 は 取 崩 し	2,373	303	2,070	2,663					
渴 水 準 備 金 引 当	-	-	-	2,663					
渴 水 準 備 引 当 金 取 崩 し (貸 方)	2,373	303	2,070	-					
特 別 損 失	-	-	-	10,500					
減 損 損 失	-	-	-	10,500					
税 金 等 調 整 前 四 半 期 (当 期) 純 利 益	19,041	29,396	10,355	146,796					
法 人 税 , 住 民 税 及 び 事 業 税	5,756	8,168	2,412	64,052					
法 人 税 等 調 整 額	1,977	2,902	924	6,194					
少 数 株 主 利 益	23	-	23	-					
少 数 株 主 損 失	-	15	15	349					
四 半 期 (当 期) 純 利 益	11,284	18,341	7,057	89,288					

連 結 剰 余 金 計 算 書

(平成17年 4月 1日から
平成17年 6月30日まで)

(単位：百万円)

区 分	当第1四半期		前年同四半期		(参考)前 期	
(資本剰余金の部)						
資本剰余金期首残高		31,093		31,093		31,093
資本剰余金四半期末(期末)残高		31,093		31,093		31,093
(利益剰余金の部)						
利益剰余金期首残高		675,190		608,655		608,655
利益剰余金増加高						
四半期(当期)純利益	11,284		18,341		89,288	
持分法適用会社減少に伴う増加高	-		-		104	
連結子会社の合併に伴う増加高	-	11,284	1,136	19,478	1,136	90,529
利益剰余金減少高						
配 当 金	16,583		11,848		23,695	
役 員 賞 与	304	16,887	298	12,147	298	23,994
利益剰余金四半期末(期末)残高		669,587		615,987		675,190

連結キャッシュ・フロー計算書

(平成17年 4月 1日から
平成17年 6月30日まで)

(単位：百万円)

区 分	当第1四半期	前年同四半期	(参考) 前 期
営業活動によるキャッシュ・フロー			
税金等調整前四半期(当期)純利益	19,041	29,396	146,796
減価償却費	58,169	61,378	240,219
減損損失	-	-	10,500
核燃料減損額	5,506	5,527	24,090
固定資産除却損	1,751	1,435	8,958
退職給付引当金の増減額(減少：)	1,209	3,775	4,520
使用済核燃料再処理引当金の増減額(減少：)	4,953	4,984	22,797
原子力発電施設解体引当金の増減額(減少：)	1,532	1,039	5,008
関係会社事業廃止損失引当金の増減額(減少：)	-	301	988
渴水準備引当金の増減額(減少：)	2,373	303	2,663
受取利息及び受取配当金	927	921	1,417
支払利息	9,930	11,333	49,522
持分法による投資損益(利益：)	247	428	746
有価証券売却益	-	-	1,871
受取手形及び売掛金の増減額(増加：)	4,273	6,919	1,502
たな卸資産の増減額(増加：)	7,174	7,237	2,663
支払手形及び買掛金の増減額(減少：)	7,355	8,745	1,595
その他	19,972	23,640	16,332
小 計	68,812	85,069	529,143
利息及び配当金の受取額	1,092	943	1,764
利息の支払額	14,962	16,004	50,138
法人税等の支払額	35,512	32,363	61,495
営業活動によるキャッシュ・フロー	19,431	37,644	419,273
投資活動によるキャッシュ・フロー			
固定資産の取得による支出	60,625	61,559	206,302
投融资による支出	1,328	1,834	8,208
投融资の回収による収入	52	1,843	13,076
その他	723	1,048	7,879
投資活動によるキャッシュ・フロー	61,178	60,502	193,555
財務活動によるキャッシュ・フロー			
社債の発行による収入	39,355	19,946	99,632
社債の償還による支出	29,700	15,000	78,627
長期借入れによる収入	15,325	15,100	48,918
長期借入金返済による支出	48,034	30,641	148,099
短期借入金純増減額(減少：)	22,678	41,163	60,955
コマーシャル・ペーパーの純増減額(減少：)	102,000	84,000	58,000
配当金の支払額	16,579	11,847	23,698
その他	53	40	212
財務活動によるキャッシュ・フロー	39,634	20,353	221,042
現金及び現金同等物に係る換算差額	8	23	8
現金及び現金同等物の増減額(減少：)	2,121	2,480	4,683
現金及び現金同等物の期首残高	42,830	37,519	37,519
新規連結に伴う現金及び現金同等物の増加額	1,614	195	195
連結子会社の合併に伴う現金及び現金同等物の増加額	-	432	432
現金及び現金同等物の四半期末(期末)残高	42,324	35,666	42,830



平成 18年 3月期 第 1 四半期財務・業績の概況(個別)

平成 17年 8月 2日

上 場 会 社 名 九州電力株式会社 (コード番号：9508 東証第1部・大証第1部・福証)
(URL <http://www.kyuden.co.jp/>)

代 表 者 取締役社長 松尾 新吾

問合せ先責任者 経理部決算グループ長 伊藤 章延 TEL (092) 761 - 3031

1. 四半期財務情報の作成等に係る事項

会計処理の方法における簡便な方法の採用の有無 : 無

最近会計年度からの会計処理の方法の変更の有無 : 有

(内容)

当第1四半期から、非償却資産としていた送電線路等に係る地役権について、減価償却を実施しております。これは、託送供給等に係る会計整理を明確化するための電気事業法改正に伴い、託送原価をより適切に算定するためのものです。これにより、減価償却費は1,583百万円増加し、営業利益、四半期経常利益及び税引前四半期純利益はそれぞれ同額減少しております。

2. 平成18年 3月期第1四半期財務・業績の概況(平成 17年 4月 1日 ~ 平成 17年 6月 30日)

(1)経営成績(個別)の進捗状況 (金額の表示 百万円未満切捨て)

	売 上 高		営 業 利 益		経 常 利 益		四半期(当期)純利益	
	百万円	%	百万円	%	百万円	%	百万円	%
18年 3月期第1四半期	296,115	1.8	25,349	36.5	16,391	44.9	11,842	39.9
17年 3月期第1四半期	301,582	0.8	39,902	-	29,742	-	19,706	-
(参考)17年 3月期	1,333,160		201,574		152,922		89,385	

	1株当たり四半期 (当期)純利益	潜在株式調整後1株当たり 四半期(当期)純利益
	円 銭	円 銭
18年 3月期第1四半期	24.99	-
17年 3月期第1四半期	41.58	-
(参考)17年 3月期	188.33	-

(注)売上高、営業利益等におけるパーセント表示は、対前年同四半期増減率

(2)財政状態(個別)の変動状況

	総 資 産	株 主 資 本	株主資本比率	1株当たり株主資本
	百万円	百万円	%	円 銭
18年 3月期第1四半期	3,789,625	923,431	24.4	1,949.03
17年 3月期第1四半期	3,845,447	870,868	22.6	1,837.59
(参考)17年 3月期	3,806,567	929,356	24.4	1,961.19

【参 考】

平成18年 3月期の個別業績予想(平成 17年 4月 1日 ~ 平成 18年 3月 31日)

中間期及び通期の業績予想につきましては、本年5月に公表いたしました予想値の変更はありません。

	売 上 高	営 業 利 益	経 常 利 益	当 期 純 利 益
	億円程度	億円程度	億円程度	億円程度
中間期	6,450	900	700	440
通 期	12,700	1,420	1,000	640

(参考) 1株当たり予想当期純利益(通期) 135円 08銭

上記の予想は本資料の発表日現在において入手可能な情報に基づき作成したものであり、実際の業績は、今後様々な要因によって予想数値と異なる場合があります。

貸 借 対 照 表

(平成17年 6月30日現在)

(単位：百万円)

資 産 の 部				負 債 及 び 資 本 の 部			
科 目	当第1四半期末	前期末	増 減	科 目	当第1四半期末	前期末	増 減
固 定 資 産	3,639,250	3,658,317	19,067	固 定 負 債	2,302,609	2,297,746	4,863
電 気 事 業 固 定 資 産	2,734,247	2,740,395	6,148	社 債	1,021,133	1,011,133	10,000
水 力 発 電 設 備	197,433	199,773	2,340	長 期 借 入 金	610,303	624,586	14,283
汽 力 発 電 設 備	388,256	399,236	10,979	長 期 未 払 債 務	6,217	5,962	254
原 子 力 発 電 設 備	294,925	303,140	8,215	関 係 会 社 長 期 債 務	94	80	13
内 燃 力 発 電 設 備	28,643	28,747	104	退 職 給 付 引 当 金	189,103	188,296	806
送 電 設 備	744,779	724,943	19,836	使 用 済 核 燃 料 再 処 理 引 当 金	355,651	350,698	4,953
変 電 設 備	295,140	294,681	458	原 子 力 発 電 施 設 解 体 引 当 金	112,038	110,505	1,532
配 電 設 備	633,448	636,079	2,631	雑 固 定 負 債	8,067	6,483	1,584
業 務 設 備	140,430	142,526	2,096	流 動 負 債	561,275	574,782	13,506
休 止 設 備	5,407	5,484	76	1年以内に期限到来の固定負債	179,475	191,327	11,852
貸 付 設 備	5,782	5,782	-	短 期 借 入 金	148,900	173,900	25,000
附 帯 事 業 固 定 資 産	30,942	30,674	267	コ ー ー シ ャ ル ・ ベ ー バ ー	102,000	-	102,000
事 業 外 固 定 資 産	14,045	13,918	126	買 掛 金	20,532	20,158	373
固 定 資 産 仮 勘 定	273,379	291,218	17,838	未 払 金	12,917	25,565	12,647
建 設 仮 勘 定	271,693	289,901	18,207	未 払 費 用	39,963	67,175	27,211
除 却 仮 勘 定	1,685	1,316	369	未 払 税 金	18,508	54,219	35,710
核 燃 料	248,674	243,175	5,498	預 け 金	5,585	1,162	4,422
装 荷 核 燃 料	41,840	37,475	4,364	関 係 会 社 短 期 債 務	21,017	32,211	11,194
加 工 中 等 核 燃 料	206,833	205,699	1,133	諸 前 受 金	9,825	6,922	2,902
投 資 そ の 他 の 資 産	337,961	338,935	973	日 本 国 際 博 覧 会 出 展 引 当 金	138	134	3
長 期 投 資	122,211	123,033	822	雑 流 動 負 債	2,412	2,005	406
関 係 会 社 長 期 投 資	112,566	112,990	423	特 別 法 上 の 引 当 金	2,308	4,682	2,373
長 期 前 払 費 用	5,987	5,380	606	湯 水 準 備 引 当 金	2,308	4,682	2,373
繰 延 税 金 資 産	97,929	98,264	334	負 債 合 計	2,866,194	2,877,211	11,017
貸 倒 引 当 金 (貸 方)	733	733	-	資 本 金	237,304	237,304	-
流 動 資 産	150,249	148,132	2,116	資 本 剰 余 金	31,087	31,087	-
現 金 及 び 預 金	30,468	31,284	816	資 本 準 備 金	31,087	31,087	-
売 掛 金	68,937	68,057	880	利 益 剰 余 金	620,734	625,615	4,881
諸 未 収 入 金	3,939	7,373	3,433	利 益 準 備 金	59,326	59,326	-
貯 蔵 品	26,971	24,025	2,946	任 意 積 立 金	479,300	419,320	59,979
前 払 金	1	1	-	海 外 投 資 等 損 失 準 備 金	-	20	20
前 払 費 用	4,120	673	3,446	原 価 変 動 調 整 積 立 金	100,300	100,300	-
関 係 会 社 短 期 債 権	752	827	75	別 途 積 立 金	379,000	319,000	60,000
繰 延 税 金 資 産	11,385	12,338	953	四 半 期 (当 期) 未 処 分 利 益	82,107	146,968	64,860
雑 流 動 資 産	4,893	4,718	175	そ の 他 の 有 価 証 券 評 価 差 額 金	35,042	36,055	1,013
貸 倒 引 当 金 (貸 方)	1,221	1,168	53	自 己 株 式	737	707	30
繰 延 資 産	125	116	8	資 本 合 計	923,431	929,356	5,925
社 債 発 行 差 金	125	116	8	合 計	3,789,625	3,806,567	16,942
合 計	3,789,625	3,806,567	16,942	合 計	3,789,625	3,806,567	16,942

損 益 計 算 書

(平成17年 4月 1日 から
平成17年 6月30日 まで)

(単位:百万円)

費 用 の 部					収 益 の 部				
科 目	当第1四半期	前年同四半期	増 減	(参考)前期	科 目	当第1四半期	前年同四半期	増 減	(参考)前期
経常費用の部					経常収益の部				
営業費用	270,766	261,680	9,085	1,131,586	営業収益	296,115	301,582	5,467	1,333,160
電気事業営業費用	267,017	258,900	8,117	1,117,674	電気事業営業収益	293,326	299,826	6,499	1,322,995
水力発電費	6,905	7,315	409	29,945	電 灯 料	122,647	125,223	2,575	566,751
汽力発電費	52,376	49,356	3,020	230,068	電 力 料	166,422	169,773	3,351	736,312
原子力発電費	46,837	46,103	734	185,655	地帯間販売電力料	26	104	77	1,122
内燃力発電費	5,181	4,862	319	21,137	他社販売電力料	898	1,331	433	3,380
地帯間購入電力料	29	31	1	144	託 送 収 益	255	1,014	759	4,483
他社購入電力料	27,208	25,203	2,004	105,408	事業者間精算収益	788	-	788	-
送 電 費	18,980	17,534	1,445	71,868	電気事業雑収益	2,153	2,245	92	10,413
変 電 費	11,415	11,804	389	48,538	貸付設備収益	133	132	-	531
配 電 費	39,166	38,960	205	149,522					
販売費	14,453	14,380	72	68,269	附帯事業営業収益	2,789	1,756	1,032	10,165
休止設備費	224	90	133	810	空調事業営業収益	660	-	660	-
貸付設備費	12	12	-	49	蓄熱事業営業収益	-	558	558	2,530
一般管理費	33,119	31,776	1,343	156,051	光ファイバ心線貸し事業営業収益	633	442	190	2,475
電源開発促進税	7,595	7,872	276	34,295	ガス供給事業営業収益	1,340	617	722	4,589
事業税	3,550	3,645	95	16,123	その他附帯事業営業収益	155	136	18	569
電力費振替勘定(貸方)	37	49	12	215					
附帯事業営業費用	3,748	2,780	968	13,912	営業外収益	1,584	1,424	160	5,284
空調事業営業費用	774	-	774	-	財務収益	1,199	1,192	6	1,866
蓄熱事業営業費用	-	792	792	3,118	受取配当金	1,139	1,132	6	1,629
光ファイバ心線貸し事業営業費用	1,431	1,219	211	5,764	受取利息	59	60	-	236
ガス供給事業営業費用	1,406	627	778	4,483	事業外収益	385	231	154	3,417
その他附帯事業営業費用	135	140	4	546	固定資産売却益	55	46	9	435
営業利益	(25,349)	(39,902)	(14,553)	(201,574)	有価証券売却益	-	-	-	1,781
営業外費用	10,542	11,584	1,041	53,935	雑 収 益	329	184	145	1,200
財務費用	9,393	10,631	1,237	46,857	四半期(当期)経常収益合計	297,700	303,006	5,306	1,338,444
支払利息	9,261	10,578	1,316	46,520					
社債発行費償却	132	53	78	336	四半期(当期)経常利益	16,391	29,742	13,350	152,922
事業外費用	1,148	952	196	7,078	濁水準備金引当又は取崩し	2,373	303	2,070	2,663
固定資産売却損	25	66	41	250	濁水準備金引当	-	-	-	2,663
雑 損 失	1,122	885	237	6,827	濁水準備引当金取崩し(貸方)	2,373	303	2,070	-
四半期(当期)経常費用合計	281,308	273,264	8,044	1,185,522	特別損失の部				
四半期(当期)経常利益	16,391	29,742	13,350	152,922	特別損失	-	-	-	6,691
濁水準備金引当又は取崩し	2,373	303	2,070	2,663	減 損 損 失	-	-	-	6,691
濁水準備金引当	-	-	-	2,663	税引前四半期(当期)純利益	18,765	30,045	11,280	143,567
濁水準備引当金取崩し(貸方)	2,373	303	2,070	-	法人税及び住民税	5,062	7,618	2,556	61,074
特別損失の部					法人税等調整額	1,860	2,720	859	6,892
特別損失	-	-	-	6,691	四半期(当期)純利益	11,842	19,706	7,864	89,385
減 損 損 失	-	-	-	6,691	前期繰越利益	70,265	69,429	835	69,429
税引前四半期(当期)純利益	18,765	30,045	11,280	143,567	中間配当額	-	-	-	11,847
法人税及び住民税	5,062	7,618	2,556	61,074	四半期(当期)未処分利益	82,107	89,136	7,028	146,968
法人税等調整額	1,860	2,720	859	6,892					
四半期(当期)純利益	11,842	19,706	7,864	89,385					
前期繰越利益	70,265	69,429	835	69,429					
中間配当額	-	-	-	11,847					
四半期(当期)未処分利益	82,107	89,136	7,028	146,968					

(注)平成17年4月1日から、当社の附帯事業である「蓄熱事業」の受託条件を緩和し、一般電気空調システムまで対象を拡大し、事業名称を「空調事業」へ改称しております。これに伴い、当第1四半期から「蓄熱事業営業費用」及び「蓄熱事業営業収益」をそれぞれ、「空調事業営業費用」及び「空調事業営業収益」に名称変更しております。