



平成 19年 3月期 第 1 四半期財務・業績の概況(連結)

平成 18年 7月 31日

上場会社名 九州電力株式会社 (コード番号: 9508 東証第1部・大証第1部・福証)
(URL <http://www.kyuden.co.jp/>)

代表者 取締役社長 松尾 新吾

問合せ先責任者 経理部決算グループ長 伊藤 章延

TEL (092) 761 - 3031

1. 四半期財務情報の作成等に係る事項

会計処理の方法における簡便な方法の採用の有無 : 無

最近連結会計年度からの会計処理の方法の変更の有無 : 無

連結範囲及び持分法の適用に関する事項

連結子会社数 29 社 持分法適用非連結子会社数 12 社 持分法適用関連会社数 13 社

連結範囲及び持分法の適用の異動状況 (18年 3月期との比較)

連結(新規) 3 社 (除外) 0 社 持分法(新規) 2 社 (除外) 1 社

2. 平成19年 3月期第 1 四半期財務・業績の概況(平成 18年 4月 1日 ~ 平成 18年 6月 30日)

(1) 経営成績(連結)の進捗状況 (金額の表示 百万円未満切捨て)

	売上高		営業利益		経常利益		四半期(当期)純利益	
	百万円	%	百万円	%	百万円	%	百万円	%
19年 3月期第1四半期	321,549	3.6	46,220	72.1	36,158	116.9	21,931	94.4
18年 3月期第1四半期	310,384	1.6	26,854	33.6	16,667	42.7	11,284	38.5
(参考)18年 3月期	1,401,751		171,284		125,279		76,849	

	1株当たり四半期 (当期)純利益	潜在株式調整後1株当たり 四半期(当期)純利益
	円 銭	円 銭
19年 3月期第1四半期	46.33	-
18年 3月期第1四半期	23.83	-
(参考)18年 3月期	161.67	-

(注)売上高, 営業利益等におけるパーセント表示は, 対前年同四半期増減率

(2) 財政状態(連結)の変動状況

	総 資 産	純 資 産	自己資本比率	1株当たり純資産
	百万円	百万円	%	円 銭
19年 3月期第1四半期	4,048,411	1,067,016	26.1	2,232.24
18年 3月期第1四半期	4,033,625	972,805	24.1	2,054.62
(参考)18年 3月期	4,102,319	1,052,785	25.7	2,223.21

【連結キャッシュ・フローの状況】

	営業活動による キャッシュ・フロー	投資活動による キャッシュ・フロー	財務活動による キャッシュ・フロー	現金及び現金同等物 期末残高
	百万円	百万円	百万円	百万円
19年 3月期第1四半期	51,946	68,208	9,467	44,985
18年 3月期第1四半期	19,431	61,178	39,634	42,324
(参考)18年 3月期	270,921	197,081	66,601	51,675

〔参 考〕

平成19年 3月期の連結業績予想(平成 18年 4月 1日 ~ 平成 19年 3月 31日)

中間期及び通期の業績予想につきましては, 本年 4月に公表いたしました予想数値の変更はありません。

	売上高	営業利益	経常利益	当期純利益
	億円	億円	億円	億円
中間期	6,830	940	730	450
通 期	13,600	1,440	1,040	620

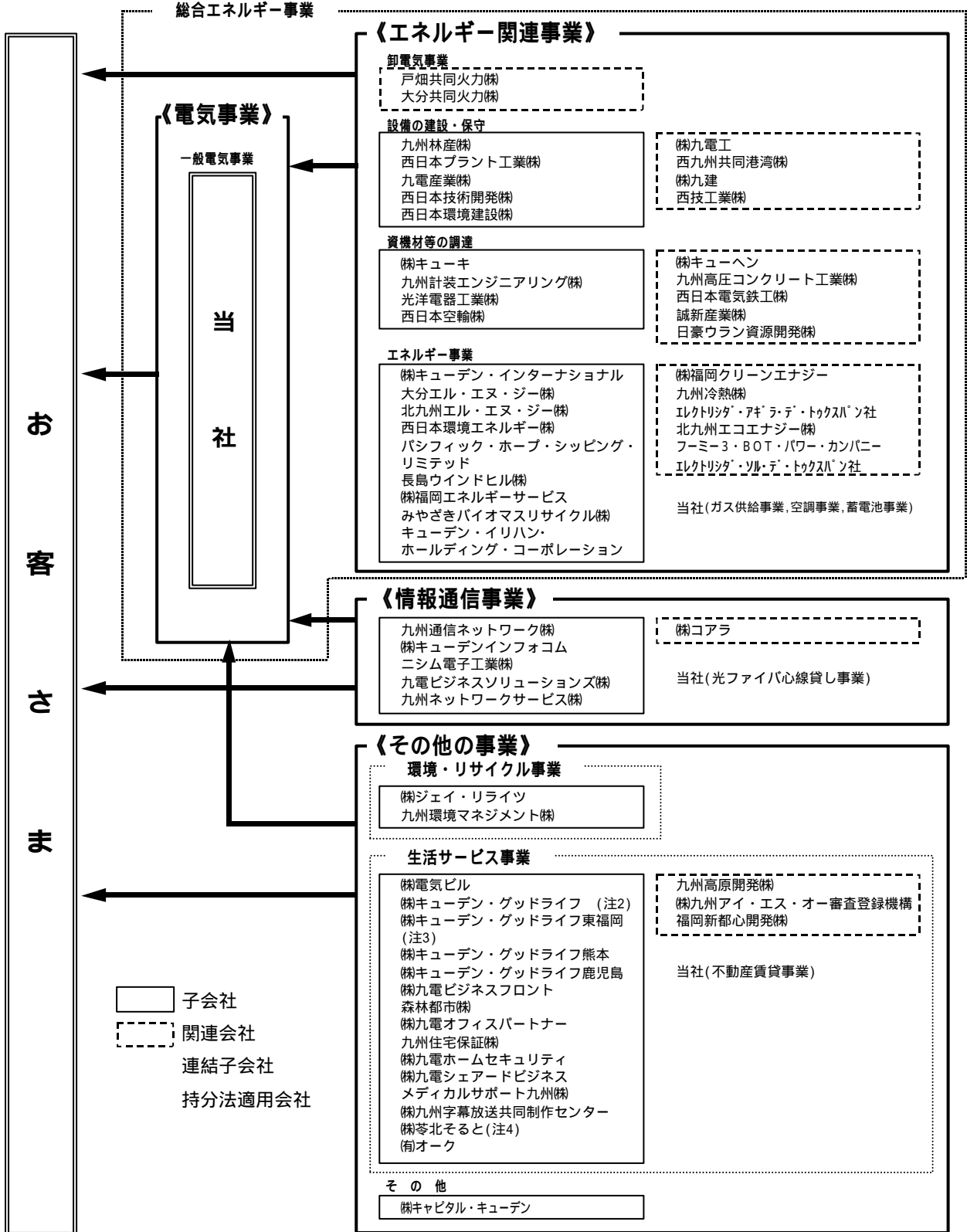
(参考) 1株当たり予想当期純利益(通期) 130円 97銭

上記の予想は本資料の発表日現在において入手可能な情報に基づき作成したものであり, 実際の業績は, 今後様々な要因によって予想数値と異なる場合があります。

企業集団の状況

当社グループ（当社及び当社の関係会社）は、当社、子会社41社及び関連会社28社（平成18年6月30日現在）で構成されています。当社グループの事業は「電気事業」「エネルギー関連事業」「情報通信事業」及び「その他の事業」からなり、当社はグループの中心として一般電気事業を営んでおり、電気を供給することを主たる事業としています。

当社及び主な関係会社を事業系統図に示すと、以下のとおりです。なお、子会社の中で国内の証券市場に上場している会社はありません。



(注) 1 印を会社名の後に付した会社は、当期において、連結範囲及び持分法の適用の異動があった会社です。
 2 (株)キューデン・グッドライフ東福岡、(株)キューデン・グッドライフ熊本、(株)キューデン・グッドライフ鹿児島の統括会社として新規に設立したものです。
 3 従来の名称は(株)キューデン・グッドライフでしたが、同一名称の新会社を設立したことに伴い、名称を(株)キューデン・グッドライフ東福岡に変更しています。
 4 平成18年6月30日に解散し、清算手続に移行しています。

[経営成績の進捗状況に関する定性的情報等]

(1)連結収支

主に電気事業の業績の影響により、売上高（営業収益）は前年同四半期に比べ 3.6%増の 3,215億円、経常収益は 3.8%増の 3,236億円、経常費用は 2.6%減の 2,875億円、経常利益は 116.9%増の 361億円、四半期純利益は 94.4%増の 219億円となりました。

事業の種類別セグメントの業績（セグメント間の内部取引消去前）は、次のとおりとなりました。

セグメント別の業績(内部取引消去前)

(単位：億円，%)

		当第1四半期(4～6月) (A)	前年同四半期 (B)	増 減 (A - B)	前年同四半期比 (A / B)
電気事業	売上高	3,019	2,933	86	102.9
	営業利益	442	263	179	168.2
エネルギー 関連事業	売上高	262	248	14	105.9
	営業利益	9	3	6	295.5
情報通信事業	売上高	165	148	17	111.9
	営業利益	1	10	8	-
その他の事業	売上高	52	47	4	109.7
	営業利益	8	7	1	117.2

(注)「電気事業」は、当社事業から附帯事業を除いたものです。

電気事業

本年4月から電気料金の値下げを実施しましたが、販売電力量の増加などにより、売上高は前年同四半期に比べ 2.9%増の 3,019億円となりました。営業利益は、売上高の増加に加え、人件費の減少などにより 68.2%増の 442億円となりました。

エネルギー関連事業

売上高は、設備の保守関連分野の増収などにより、前年同四半期に比べ 5.9%増の 262億円、営業利益は6億円増加し9億円となりました。

情報通信事業

売上高は、ブロードバンドサービスの利用回線数の増加などにより、前年同四半期に比べ 11.9%増の 165億円となりました。営業利益は、専用回線サービスの費用の減少などにより8億円改善し1億円の損失となりました。

その他の事業

売上高は、前期において持分法適用非連結子会社であった1社を連結の範囲に含めたことなどにより、前年同四半期に比べ 9.7%増の 52億円、営業利益は 17.2%増の 8億円となりました。

(2) 単体収支

生産及び販売の状況

当第1四半期の販売電力量につきましては、電灯、業務用電力などの一般需要は、商業施設などの新規出店による伸びやオール電化住宅の普及拡大などにより、前年同四半期に比べ 2.3%の増加となりました。また、大口産業用需要は、輸送用機械、素材型産業において生産増加や燃料価格高騰に伴う自家発からの振替りがあったこと、デジタル家電関連の生産が堅調に推移したことから、前年同四半期に比べ 6.6%の増加となりました。この結果、当第1四半期の総販売電力量は 195億kWhとなり、前年同四半期に比べ 3.5%の増加となりました。

販売電力量比較表

(単位：百万kWh, %)

		当第1四半期(4~6月) (A)	前年同四半期 (B)	増 減 (A - B)	前年同四半期比 (A / B)
電 灯		6,384	6,196	188	103.0
電 力		13,118	12,641	477	103.8
販売電力量合計		19,502	18,837	665	103.5
再 掲	一 般 需 要	13,717	13,409	308	102.3
	大 口 電 力	5,785	5,428	357	106.6

供給面につきましては、原子力などの順調な運転により、安定した電力をお届けすることができました。

発電電力量比較表

(単位：百万kWh, %)

		当第1四半期(4~6月) (A)	前年同四半期 (B)	増 減 (A - B)	前年同四半期比 (A / B)
自 社	水 力 (出 水 率)	1,037 (103.3)	775 (65.5)	262 (37.8)	133.9
	火 力	6,449	6,799	350	94.9
	原 子 力 (設 備 利 用 率)	10,605 (92.4)	9,194 (80.1)	1,411 (12.3)	115.3
	計	18,091	16,768	1,323	107.9
他 社		3,118	3,641	523	85.6
融 通		-	-	-	-
揚 水 用		67	24	43	282.2
合 計		21,142	20,385	757	103.7

収支の状況

収入面では、本年4月から電気料金の値下げを実施しましたが、販売電力量の増加などにより、売上高（営業収益）は前年同四半期に比べ3.4%増の3,061億円、経常収益は3.5%増の3,082億円となりました。

支出面では、原子力発電電力量の増加はありましたが、販売電力量の増加や原油価格の上昇などがあり、燃料費は増加しました。一方、過去の退職給付債務の償却が前年度で完了したことなどによる人件費の減少や、経営効率化による減価償却費の減少などもあり、経常費用は2.9%減の2,732億円となりました。

以上により、経常利益は113.6%増の350億円、四半期純利益は84.5%増の218億円となりました。

収支比較表(単体)

(単位：億円，%)

		当第1四半期 (4~6月) (A)	前年同 四半期 (B)	増 減 (A-B)	前年同 四半期比 (A/B)	構 成 比	
						当第1四半期 (4~6月)	前年同 四半期
経 常 収 益	電 灯 料	1,252	1,226	26	102.1	40.7	41.2
	電 力 料	1,708	1,664	44	102.6	55.4	55.9
	(小 計)	(2,960)	(2,890)	(70)	(102.4)	(96.1)	(97.1)
	そ の 他	121	86	35	141.0	3.9	2.9
	[売上高]	[3,061]	[2,961]	[100]	[103.4]	[99.3]	[99.5]
	合 計	3,082	2,977	105	103.5	100.0	100.0
経 常 費 用	人 件 費	352	435	82	81.0	12.9	15.5
	燃 料 費	390	349	40	111.6	14.3	12.4
	修 繕 費	369	360	8	102.5	13.5	12.8
	減 価 償 却 費	473	508	34	93.2	17.3	18.1
	購 入 電 力 料	255	272	16	93.9	9.4	9.7
	支 払 利 息	87	92	5	93.9	3.2	3.3
	そ の 他	802	793	9	101.2	29.4	28.2
	合 計	2,732	2,813	80	97.1	100.0	100.0
	[営業利益]	[437]	[253]	[183]	[172.5]		
	経 常 利 益	350	163	186	213.6		
	渴 水 準 備 金	-	23	23	-		
	税引前四半期純利益	350	187	162	186.6		
	法 人 税 等	131	69	62	190.2		
	四 半 期 純 利 益	218	118	100	184.5		

[財政状態(連結)の変動状況に関する定性的情報等]

総資産は、電気事業固定資産や使用済燃料再処理等積立金の減少などにより、前期末に比べ 539億円減の 4兆484億円となりました。

負債は、前期末に計上した未払の工事代金や未払税金の支払などにより 580億円減の 2兆9,813億円となりました。なお、有利子負債残高は、コマーシャル・ペーパーが増加したことなどにより 239億円増の 2兆1,288億円となりました。

純資産は、当第1四半期から、少数株主持分(102億円)及び繰延ヘッジ損益(35億円)を含めて表示したことなどにより、前期末の資本に比べ 142億円増の 1兆670億円となり、自己資本比率は 26.1%となりました。

【連結キャッシュ・フローの状況】

営業活動によるキャッシュ・フローは、外部に積み立てている使用済燃料再処理等積立金の取戻しがあったことや、電灯電力料収入の増加などにより、前年同四半期に比べ 167.3%増の 519億円の収入となりました。

投資活動によるキャッシュ・フローは、設備投資の増加などにより 11.5%増の 682億円の支出となりました。

財務活動によるキャッシュ・フローは、76.1%減の 94億円の収入となりました。

以上により、新規連結に伴う増加額 1億円などを加えた、当第1四半期末の現金及び現金同等物の残高は、前期末に比べ 66億円減少し 449億円となりました。

連 結 貸 借 対 照 表

(平成18年 6月30日現在)

(単位：百万円)

資 産 の 部				負 債 及 び 純 資 産 の 部			
科 目	当第1四半期末	前 期 末	増 減	科 目	当第1四半期末	前 期 末	増 減
固 定 資 産	3,809,214	3,859,802	50,588	固 定 負 債	2,381,636	2,426,053	44,417
電 気 事 業 固 定 資 産	2,589,791	2,614,725	24,933	社 債	1,017,860	1,045,720	27,860
水 力 発 電 設 備	188,180	190,004	1,824	長 期 借 入 金	670,007	678,458	8,451
汽 力 発 電 設 備	348,518	355,541	7,023	退 職 給 付 引 当 金	200,043	204,289	4,245
原 子 力 発 電 設 備	276,197	284,368	8,171	使 用 済 燃 料 再 処 理 等 引 当 金	352,122	353,389	1,267
内 燃 力 発 電 設 備	26,567	25,065	1,502	原 子 力 発 電 施 設 解 体 引 当 金	121,391	119,626	1,765
送 電 設 備	710,730	717,631	6,901	繰 延 税 金 負 債	43	54	11
変 電 設 備	279,457	277,875	1,581	そ の 他 の 固 定 負 債	20,167	24,514	4,346
配 電 設 備	614,830	616,754	1,924	流 動 負 債	599,759	613,354	13,595
業 務 設 備	134,406	136,512	2,106	1 年 以 内 に 期 限 到 来 の 固 定 負 債	232,062	200,238	31,823
そ の 他 の 電 気 事 業 固 定 資 産	10,904	10,970	66	短 期 借 入 金	164,892	184,604	19,712
そ の 他 の 固 定 資 産	298,689	300,384	1,694	支 払 手 形 及 び 買 掛 金	35,580	46,290	10,710
固 定 資 産 仮 勘 定	313,462	303,045	10,417	未 払 税 金	19,362	37,213	17,851
建 設 仮 勘 定 及 び 除 却 仮 勘 定	313,462	303,045	10,417	関 係 会 社 事 業 整 理 損 失 引 当 金	698	1,957	1,258
核 燃 料	240,282	234,358	5,924	そ の 他 の 流 動 負 債	147,162	143,049	4,113
装 荷 核 燃 料	38,084	39,155	1,071	負 債 合 計	2,981,395	3,039,408	58,013
加 工 中 等 核 燃 料	202,198	195,202	6,995	少 数 株 主 持 分	-	10,124	10,124
投 資 そ の 他 の 資 産	366,987	407,289	40,302	資 本 金	-	237,304	237,304
長 期 投 資	171,919	181,659	9,740	資 本 剰 余 金	-	31,093	31,093
使 用 済 燃 料 再 処 理 等 積 立 金	31,460	60,134	28,674	利 益 剰 余 金	-	720,036	720,036
繰 延 税 金 資 産	102,479	103,386	907	そ の 他 有 価 証 券 評 価 差 額 金	-	65,831	65,831
そ の 他 の 投 資 等	62,947	63,927	980	為 替 換 算 調 整 勘 定	-	305	305
貸 倒 引 当 金 (貸 方)	1,818	1,819	-	自 己 株 式	-	1,175	1,175
流 動 資 産	239,022	242,356	3,333	資 本 合 計	-	1,052,785	1,052,785
現 金 及 び 預 金	45,005	51,695	6,689	株 主 資 本	993,975	-	993,975
受 取 手 形 及 び 売 掛 金	94,022	94,927	905	資 本 金	237,304	-	237,304
た な 卸 資 産	58,914	48,746	10,168	資 本 剰 余 金	31,093	-	31,093
繰 延 税 金 資 産	16,088	21,443	5,354	利 益 剰 余 金	726,778	-	726,778
そ の 他 の 流 動 資 産	26,539	27,006	467	自 己 株 式	1,201	-	1,201
貸 倒 引 当 金 (貸 方)	1,546	1,462	84	評 価 ・ 換 算 差 額 等	62,757	-	62,757
繰 延 資 産	174	159	15	そ の 他 有 価 証 券 評 価 差 額 金	59,468	-	59,468
社 債 発 行 差 金	174	159	15	繰 延 ヘ ッ ジ 損 益	3,530	-	3,530
				為 替 換 算 調 整 勘 定	241	-	241
				少 数 株 主 持 分	10,283	-	10,283
				純 資 産 合 計	1,067,016	-	1,067,016
合 計	4,048,411	4,102,319	53,907	合 計	4,048,411	4,102,319	53,907

(注)当第1四半期から「貸借対照表の純資産の部の表示に関する会計基準」(企業会計基準委員会平成17年12月9日企業会計基準第5号)及び「貸借対照表の純資産の部の表示に関する会計基準等の適用指針」(企業会計基準委員会平成17年12月9日企業会計基準適用指針第8号)を適用しています。

連 結 損 益 計 算 書

(平成18年 4月 1日から
平成18年 6月30日まで)

(単位：百万円)

費 用 の 部					収 益 の 部				
科 目	当第1四半期	前年同四半期	増 減	(参考)前期	科 目	当第1四半期	前年同四半期	増 減	(参考)前期
営 業 費 用	275,328	283,529	8,200	1,230,466	営 業 収 益	321,549	310,384	11,164	1,401,751
電 気 事 業 営 業 費 用	256,450	266,663	10,212	1,140,797	電 気 事 業 営 業 収 益	301,404	292,768	8,635	1,311,995
そ の 他 事 業 営 業 費 用	18,877	16,866	2,011	89,669	そ の 他 事 業 営 業 収 益	20,144	17,615	2,529	89,755
営 業 利 益	(46,220)	(26,854)	(19,365)	(171,284)					
営 業 外 費 用	12,198	11,724	473	53,702	営 業 外 収 益	2,136	1,537	599	7,697
支 払 利 息	9,293	9,930	637	41,129	受 取 配 当 金	991	892	99	2,167
持分法による投資損失	928	247	681	-	受 取 利 息	184	35	149	206
その他の営業外費用	1,976	1,546	429	12,572	持分法による投資利益	-	-	-	1,519
					そ の 他 の 営 業 外 収 益	960	610	350	3,802
四半期(当期)経常費用合計	287,527	295,254	7,726	1,284,169	四半期(当期)経常収益合計	323,685	311,921	11,763	1,409,448
四半期(当期)経常利益	36,158	16,667	19,490	125,279					
過水準備金引当又は取崩し	-	2,373	2,373	4,682					
過水準備引当金取崩し(貸方)	-	2,373	2,373	4,682					
特 別 損 失	-	-	-	9,171					
関係会社事業整理損	-	-	-	9,171					
税金等調整前 四半期(当期)純利益	36,158	19,041	17,117	120,790					
法人税, 住民税及び事業税	6,205	5,756	449	53,686					
法人税等調整額	7,805	1,977	5,828	10,648					
少数株主利益	215	23	192	902					
四半期(当期)純利益	21,931	11,284	10,646	76,849					

連結株主資本等変動計算書

(平成18年 4月 1日から
平成18年 6月30日まで)

(単位：百万円)

	株主資本					評価・換算差額等				少数株主 持分	純資産 合計
	資本金	資本 剰余金	利益 剰余金	自己株式	株主資本 合計	その他 有価証券 評価差額金	繰延 ヘッジ 損益	為替換算 調整勘定	評価・換算 差額等合計		
前 期 末 残 高	237,304	31,093	720,036	1,175	987,260	65,831	-	305	65,525	10,124	1,062,910
当第1四半期変動額											
剰余金の配当			14,211		14,211						14,211
役員賞与			305		305						305
四半期純利益			21,931		21,931						21,931
自己株式の取得				26	26						26
持分法適用会社増加に伴う減少高			671		671						671
株主資本以外の項目の 当第1四半期変動額(純額)						6,363	3,530	64	2,768	158	2,609
当第1四半期 変動額合計	-	-	6,741	26	6,715	6,363	3,530	64	2,768	158	4,106
当第1四半期末残高	237,304	31,093	726,778	1,201	993,975	59,468	3,530	241	62,757	10,283	1,067,016

連結キャッシュ・フロー計算書

(平成18年 4月 1日から
平成18年 6月30日まで)

(単位：百万円)

区 分	当第1四半期	前年同四半期	(参考) 前 期
営業活動によるキャッシュ・フロー			
税金等調整前四半期(当期)純利益	36,158	19,041	120,790
減価償却費	54,720	58,169	229,646
燃料減損額	6,101	5,506	23,793
固定資産除却損	1,246	1,751	8,352
関係会社事業整理損	-	-	9,171
退職給付引当金の増減額(減少：)	4,245	1,209	1,145
使用済燃料再処理引当金の増減額(減少：)	-	4,953	350,698
使用済燃料再処理等引当金の増減額(減少：)	1,267	-	353,389
原子力発電施設解体引当金の増減額(減少：)	1,765	1,532	9,121
湯水準備引当金の増減額(減少：)	-	2,373	4,682
受取利息及び受取配当金	1,176	927	2,374
支払利息	9,293	9,930	41,129
持分法による投資損益(利益：)	928	247	1,519
使用済燃料再処理等積立金の増減額(増加：)	28,674	-	60,134
受取手形及び売掛金の増減額(増加：)	1,246	4,273	10,767
たな卸資産の増減額(増加：)	10,168	7,174	10,064
支払手形及び買掛金の増減額(減少：)	10,604	7,355	7,157
その他	24,866	19,972	23,721
小 計	87,806	68,812	384,886
利息及び配当金の受取額	1,223	1,092	2,650
利息の支払額	13,803	14,962	41,861
関係会社事業整理に伴う支出	2,183	-	6,642
法人税等の支払額	21,096	35,512	68,110
営業活動によるキャッシュ・フロー	51,946	19,431	270,921
投資活動によるキャッシュ・フロー			
固定資産の取得による支出	67,502	60,625	200,110
投融資による支出	2,545	1,328	7,448
投融資の回収による収入	187	52	1,519
その他	1,651	723	8,958
投資活動によるキャッシュ・フロー	68,208	61,178	197,081
財務活動によるキャッシュ・フロー			
社債の発行による収入	49,821	39,355	108,824
社債の償還による支出	30,000	29,700	74,700
長期借入れによる収入	19,400	15,325	92,160
長期借入金返済による支出	43,785	48,034	163,239
短期借入金の純増減額(減少：)	19,696	22,678	619
コマーシャル・ペーパーの純増減額(減少：)	48,000	102,000	-
配当金の支払額	14,222	16,579	30,779
その他	49	53	514
財務活動によるキャッシュ・フロー	9,467	39,634	66,601
現金及び現金同等物に係る換算差額	19	8	9
現金及び現金同等物の増減額(減少：)	6,814	2,121	7,230
現金及び現金同等物の期首残高	51,675	42,830	42,830
新規連結に伴う現金及び現金同等物の増加額	124	1,614	1,614
現金及び現金同等物の四半期末(期末)残高	44,985	42,324	51,675



平成 19年 3月期 第 1 四半期財務・業績の概況(個別)

平成 18年 7月 31日

上 場 会 社 名 九州電力株式会社 (コード番号：9508 東証第1部・大証第1部・福証)

(URL <http://www.kyuden.co.jp/>)

代 表 者 取締役社長 松尾 新吾

問合せ先責任者 経理部決算グループ長 伊藤 章延

TEL (092) 761 - 3031

1. 四半期財務情報の作成等に係る事項

会計処理の方法における簡便な方法の採用の有無 : 無

最近事業年度からの会計処理の方法の変更の有無 : 無

2. 平成19年 3月期第 1 四半期財務・業績の概況(平成 18年 4月 1日 ~ 平成 18年 6月 30日)

(1) 経営成績(個別)の進捗状況 (金額の表示 百万円未満切捨て)

	売 上 高		営 業 利 益		経 常 利 益		四半期(当期)純利益	
	百万円	%	百万円	%	百万円	%	百万円	%
19年 3月期第1四半期	306,169	3.4	43,724	72.5	35,008	113.6	21,844	84.5
18年 3月期第1四半期	296,115	1.8	25,349	36.5	16,391	44.9	11,842	39.9
(参考)18年 3月期	1,329,434		159,634		114,197		69,136	

	1株当たり四半期 (当期)純利益	潜在株式調整後1株当たり 四半期(当期)純利益
	円 銭	円 銭
19年 3月期第1四半期	46.11	-
18年 3月期第1四半期	24.99	-
(参考)18年 3月期	145.64	-

(注)売上高, 営業利益等におけるパーセント表示は, 対前年同四半期増減率

(2) 財政状態(個別)の変動状況

	総 資 産	純 資 産	自己資本比率	1株当たり純資産
	百万円	百万円	%	円 銭
19年 3月期第1四半期	3,807,396	1,000,486	26.3	2,112.00
18年 3月期第1四半期	3,789,625	923,431	24.4	1,949.03
(参考)18年 3月期	3,857,316	995,662	25.8	2,101.48

〔参 考〕

平成19年 3月期の個別業績予想(平成 18年 4月 1日 ~ 平成 19年 3月 31日)

中間期及び通期の業績予想につきましては, 本年4月に公表いたしました予想数値の変更はありません。

	売 上 高	営 業 利 益	経 常 利 益	当 期 純 利 益
	億円	億円	億円	億円
中間期	6,480	900	700	440
通 期	12,900	1,340	950	580

(参考) 1株当たり予想当期純利益(通期) 122円 44銭

上記の予想は本資料の発表日現在において入手可能な情報に基づき作成したものであり, 実際の業績は, 今後様々な要因によって予想数値と異なる場合があります。

貸 借 対 照 表

(平成18年 6月30日現在)

(単位：百万円)

資 産 の 部				負 債 及 び 純 資 産 の 部			
科 目	当第1四半期末	前期末	増 減	科 目	当第1四半期末	前期末	増 減
固 定 資 産	3,625,012	3,673,257	48,245	固 定 負 債	2,260,682	2,312,110	51,428
電 気 事 業 固 定 資 産	2,626,807	2,652,141	25,334	社 債	1,018,760	1,046,620	27,860
水 力 発 電 設 備	189,154	190,995	1,841	長 期 借 入 金	576,307	591,472	15,164
汽 力 発 電 設 備	353,372	360,507	7,134	長 期 未 払 債 務	2,948	2,896	52
原 子 力 発 電 設 備	278,400	286,652	8,251	関 係 会 社 長 期 債 務	34	53	19
内 燃 力 発 電 設 備	27,264	25,707	1,556	退 職 給 付 引 当 金	183,097	187,492	4,394
送 電 設 備	717,563	724,536	6,973	使 用 済 燃 料 再 処 理 等 引 当 金	352,122	353,389	1,267
変 電 設 備	283,658	282,080	1,577	原 子 力 発 電 設 施 解 体 引 当 金	121,391	119,626	1,765
配 電 設 備	629,967	632,016	2,048	雑 固 定 負 債	6,018	10,559	4,540
業 務 設 備	136,521	138,674	2,153	流 動 負 債	546,227	549,544	3,316
休 止 設 備	5,122	5,188	66	1年以内に期限到来の固定負債	211,475	167,013	44,462
貸 付 設 備	5,782	5,782	-	短 期 借 入 金	157,000	174,000	17,000
附 帯 事 業 固 定 資 産	36,330	34,520	1,809	コ マ ー シ ャ ル ・ ペ ー パ ー	48,000	-	48,000
事 業 外 固 定 資 産	13,700	13,871	171	買 掛 金	25,111	29,900	4,789
固 定 資 産 仮 勘 定	309,112	300,424	8,687	未 払 金	11,790	22,122	10,331
建 設 仮 勘 定	307,118	298,811	8,307	未 払 費 用	35,186	71,094	35,907
除 却 仮 勘 定	1,993	1,612	380	未 払 税 金	17,955	33,308	15,352
核 燃 料	240,282	234,358	5,924	預 り 金	5,300	1,536	3,764
装 荷 核 燃 料	38,084	39,155	1,071	関 係 会 社 短 期 債 務	19,813	36,031	16,218
加 工 中 等 核 燃 料	202,198	195,202	6,995	諸 前 受 金	10,884	8,881	2,003
投 資 そ の 他 の 資 産	398,779	437,940	39,161	関 係 会 社 支 援 損 失 引 当 金	1,238	3,662	2,424
長 期 投 資	158,553	169,089	10,536	雑 流 動 負 債	2,472	1,995	476
関 係 会 社 長 期 投 資	123,013	120,311	2,701	負 債 合 計	2,806,909	2,861,654	54,744
使 用 済 燃 料 再 処 理 等 積 立 金	31,460	60,134	28,674	資 本 金	-	237,304	237,304
長 期 前 払 費 用	6,744	6,857	113	資 本 剰 余 金	-	31,087	31,087
繰 延 税 金 資 産	88,682	88,645	36	資 本 準 備 金	-	31,087	31,087
貸 倒 引 当 金 (貸 方)	9,674	7,099	2,575	利 益 剰 余 金	-	663,816	663,816
流 動 資 産	182,209	183,899	1,689	利 益 準 備 金	-	59,326	59,326
現 金 及 び 預 金	31,551	37,087	5,536	任 意 積 立 金	-	479,300	479,300
売 掛 金	83,611	79,116	4,494	原 価 変 動 調 整 積 立 金	-	100,300	100,300
諸 未 収 入 金	4,890	10,929	6,039	別 途 積 立 金	-	379,000	379,000
貯 蔵 品	38,237	31,956	6,280	当 期 未 処 分 利 益	-	125,189	125,189
前 払 金	1	1	-	そ の 他 有 価 証 券 評 価 差 額 金	-	64,355	64,355
前 払 費 用	6,056	621	5,434	自 己 株 式	-	901	901
関 係 会 社 短 期 債 権	1,350	1,770	420	資 本 合 計	-	995,662	995,662
繰 延 税 金 資 産	9,521	15,762	6,240	株 主 資 本	938,772	-	938,772
雑 流 動 資 産	8,364	7,987	376	資 本 金	237,304	-	237,304
貸 倒 引 当 金 (貸 方)	1,375	1,335	40	資 本 剰 余 金	31,087	-	31,087
繰 延 資 産	174	159	15	資 本 準 備 金	31,087	-	31,087
社 債 発 行 差 金	174	159	15	利 益 剰 余 金	671,308	-	671,308
				利 益 準 備 金	59,326	-	59,326
				そ の 他 利 益 剰 余 金	-	-	-
				原 価 変 動 調 整 積 立 金	100,300	-	100,300
				別 途 積 立 金	419,000	-	419,000
				繰 越 利 益 剰 余 金	92,682	-	92,682
				自 己 株 式	928	-	928
				評 価 ・ 換 算 差 額 等	61,714	-	61,714
				そ の 他 有 価 証 券 評 価 差 額 金	58,144	-	58,144
				繰 延 ヘ ッ ジ 損 益	3,569	-	3,569
				純 資 産 合 計	1,000,486	-	1,000,486
合 計	3,807,396	3,857,316	49,920	合 計	3,807,396	3,857,316	49,920

(注)当第1四半期から「貸借対照表の純資産の部の表示に関する会計基準」(企業会計基準委員会平成17年12月9日企業会計基準第5号)及び「貸借対照表の純資産の部の表示に関する会計基準等の適用指針」(企業会計基準委員会平成17年12月9日企業会計基準適用指針第8号)を適用しています。

損 益 計 算 書

平成18年 4月 1日 から
(平成18年 6月30日 まで)

(単位:百万円)

費 用 の 部					収 益 の 部				
科 目	当第1四半期	前年同四半期	増 減	(参考)前期	科 目	当第1四半期	前年同四半期	増 減	(参考)前期
営 業 費 用	262,445	270,766	8,321	1,169,799	営 業 収 益	306,169	296,115	10,053	1,329,434
電 気 事 業 営 業 費 用	257,699	267,017	9,318	1,151,486	電 気 事 業 営 業 収 益	301,937	293,326	8,611	1,314,393
水 力 発 電 費	7,151	6,905	246	29,248	電 灯 料	125,270	122,647	2,622	562,365
汽 力 発 電 費	56,339	52,376	3,962	257,181	電 力 料	170,827	166,422	4,404	728,580
原 子 力 発 電 費	44,462	46,837	2,375	192,276	地 帯 間 販 売 電 力 料	31	26	4	3,243
内 燃 力 発 電 費	5,714	5,181	532	21,584	他 社 販 売 電 力 料	2,495	898	1,597	4,547
地 帯 間 購 入 電 力 料	37	29	7	158	託 送 収 益	370	255	114	1,339
他 社 購 入 電 力 料	25,544	27,208	1,663	113,093	事 業 者 間 精 算 収 益	552	788	236	3,569
送 電 費	18,108	18,980	871	77,213	電 気 事 業 雑 収 益	2,257	2,153	104	10,214
変 電 費	10,782	11,415	632	46,894	貸 付 設 備 収 益	133	133	-	532
配 電 費	36,594	39,166	2,571	146,371					
販 売 費	13,958	14,453	495	63,737	附 帯 事 業 営 業 収 益	4,231	2,789	1,442	15,041
休 止 設 備 費	201	224	23	1,124	空 調 事 業 営 業 収 益	712	660	52	2,732
貸 付 設 備 費	11	12	-	48	光ファイバ心線貸し事業営業収益	1,268	633	635	3,666
一 般 管 理 費	27,207	33,119	5,912	153,321	ガ ス 供 給 事 業 営 業 収 益	2,086	1,340	745	8,027
電 源 開 発 促 進 税	7,935	7,595	340	33,465	そ の 他 附 帯 事 業 営 業 収 益	163	155	8	614
事 業 税	3,677	3,550	127	15,915					
電 力 費 振 替 勘 定 (貸 方)	27	37	10	149	営 業 外 収 益	2,095	1,584	510	4,514
附 帯 事 業 営 業 費 用	4,745	3,748	997	18,313	財 務 収 益	1,436	1,199	237	2,056
空 調 事 業 営 業 費 用	709	774	64	3,083	受 取 配 当 金	1,248	1,139	109	1,773
光ファイバ心線貸し事業営業費用	1,839	1,431	407	6,706	受 取 利 息	187	59	128	282
ガ ス 供 給 事 業 営 業 費 用	2,079	1,406	672	8,053	事 業 外 収 益	658	385	272	2,458
そ の 他 附 帯 事 業 営 業 費 用	117	135	18	470	固 定 資 産 売 却 益	148	55	92	729
営 業 利 益 (43,724) (25,349) (18,375) (159,634)					為 替 差 益	182	-	182	-
営 業 外 費 用	10,810	10,542	268	49,952	雑 収 益	327	329	2	1,728
財 務 費 用	8,858	9,393	535	38,812	四 半 期 (当 期) 経 常 収 益 合 計	308,264	297,700	10,564	1,333,949
支 払 利 息	8,700	9,261	561	38,444					
社 債 発 行 費 償 却	158	132	26	367					
事 業 外 費 用	1,951	1,148	803	11,140					
固 定 資 産 売 却 損	34	25	8	265					
雑 損 失	1,917	1,122	794	10,874					
四 半 期 (当 期) 経 常 費 用 合 計	273,255	281,308	8,052	1,219,752					
四 半 期 (当 期) 経 常 利 益	35,008	16,391	18,617	114,197					
渴 水 準 備 金 引 当 又 は 取 崩 し	-	2,373	2,373	4,682					
渴 水 準 備 引 当 金 取 崩 し (貸 方)	-	2,373	2,373	4,682					
特 別 損 失	-	-	-	10,064					
関 係 会 社 支 援 損	-	-	-	10,064					
税 引 前 四 半 期 (当 期) 純 利 益	35,008	18,765	16,243	108,815					
法 人 税 及 び 住 民 税	5,468	5,062	406	49,471					
法 人 税 等 調 整 額	7,695	1,860	5,835	9,792					
四 半 期 (当 期) 純 利 益	21,844	11,842	10,002	69,136					

株主資本等変動計算書

(平成18年 4月 1日から
平成18年 6月30日まで)

(単位：百万円)

	株主資本							評価・換算差額等				純資産 合計	
	資本金	資本剰余金		利益剰余金			自己株式	株主資本 合計	その他 有価証券 評価差額金	繰延 ヘッジ 損益	評価・換算 差額等合計		
		資本 準備金	利益 準備金	その他利益剰余金									利益 剰余金 合計
				原価変動 調整積立金	別途 積立金	繰越利益 剰余金							
前 期 末 残 高	237,304	31,087	59,326	100,300	379,000	125,189	663,816	901	931,306	64,355	-	64,355	995,662
当 第 1 四 半 期 変 動 額													
別 途 積 立 金 の 積 立 て					40,000	40,000	-		-				-
剰 余 金 の 配 当						14,211	14,211		14,211				14,211
役 員 賞 与						140	140		140				140
四 半 期 純 利 益						21,844	21,844		21,844				21,844
自 己 株 式 の 取 得								26	26				26
株主資本以外の項目の 当第1四半期変動額(純額)										6,210	3,569	2,641	2,641
当 第 1 四 半 期 変 動 額 合 計	-	-	-	-	40,000	32,507	7,492	26	7,465	6,210	3,569	2,641	4,824
当 第 1 四 半 期 末 残 高	237,304	31,087	59,326	100,300	419,000	92,682	671,308	928	938,772	58,144	3,569	61,714	1,000,486