



平成 19年 3月期 第3 四半期財務・業績の概況(連結)

平成 19年 1月 31日

上場会社名 九州電力株式会社 (コード番号：9508 東証第1部・大証第1部・福証)
(URL <http://www.kyuden.co.jp/>)

代表者 取締役社長 松尾 新吾
問合せ先責任者 経理部決算グループ長 伊藤 章延 TEL (092) 761 - 3031

1. 四半期財務情報の作成等に係る事項

会計処理の方法における簡便な方法の採用の有無 : 無

最近連結会計年度からの会計処理の方法の変更の有無 : 無

連結範囲及び持分法の適用に関する事項

連結子会社数 29 社 持分法適用非連結子会社数 11 社 持分法適用関連会社数 13 社

連結範囲及び持分法の適用の異動状況 (18年 3月期との比較)

連結(新規) 3 社 (除外) 0 社 持分法(新規) 2 社 (除外) 2 社

2. 平成19年 3月期第3 四半期財務・業績の概況(平成 18年 4月 1日 ~ 平成 18年 12月 31日)

(1) 経営成績(連結)の進捗状況 (金額の表示 百万円未満切捨て)

| | 売上高 | | 営業利益 | | 経常利益 | | 四半期(当期)純利益 | |
|--------------|-----------|-----|---------|------|---------|------|------------|------|
| | 百万円 | % | 百万円 | % | 百万円 | % | 百万円 | % |
| 19年 3月期第3四半期 | 1,043,231 | 2.3 | 162,199 | 17.7 | 133,859 | 25.7 | 81,976 | 28.4 |
| 18年 3月期第3四半期 | 1,019,698 | 2.0 | 137,844 | 27.3 | 106,473 | 29.1 | 63,840 | 22.3 |
| (参考)18年 3月期 | 1,401,751 | | 171,284 | | 125,279 | | 76,849 | |

| | 1株当たり四半期(当期)純利益 | 潜在株式調整後1株当たり四半期(当期)純利益 |
|--------------|-----------------|------------------------|
| | 円 銭 | 円 銭 |
| 19年 3月期第3四半期 | 173.18 | - |
| 18年 3月期第3四半期 | 134.84 | - |
| (参考)18年 3月期 | 161.67 | - |

(注)売上高、営業利益等におけるパーセント表示は、対前年同四半期増減率

(2) 財政状態(連結)の変動状況

| | 総資産 | 純資産 | 自己資本比率 | 1株当たり純資産 |
|--------------|-----------|-----------|--------|----------|
| | 百万円 | 百万円 | % | 円 銭 |
| 19年 3月期第3四半期 | 4,038,215 | 1,109,456 | 27.2 | 2,321.72 |
| 18年 3月期第3四半期 | 4,079,376 | 1,037,302 | 25.4 | 2,191.06 |
| (参考)18年 3月期 | 4,102,319 | 1,052,785 | 25.7 | 2,223.21 |

(注)18年3月期第3四半期及び18年3月期の「純資産」、「自己資本比率」、「1株当たり純資産」の数値については、従来の「株主資本」、「株主資本比率」、「1株当たり株主資本」を記載しています。

【連結キャッシュ・フローの状況】

| | 営業活動による キャッシュ・フロー | 投資活動による キャッシュ・フロー | 財務活動による キャッシュ・フロー | 現金及び現金同等物 期末残高 |
|--------------|----------------------|----------------------|----------------------|-------------------|
| | 百万円 | 百万円 | 百万円 | 百万円 |
| 19年 3月期第3四半期 | 218,594 | 152,703 | 67,006 | 50,638 |
| 18年 3月期第3四半期 | 178,458 | 151,784 | 17,265 | 53,857 |
| (参考)18年 3月期 | 270,921 | 197,081 | 66,601 | 51,675 |

【参 考】

平成19年 3月期の連結業績予想(平成 18年 4月 1日 ~ 平成 19年 3月 31日)

通期の業績予想につきましては、昨年10月に公表いたしました予想数値の変更はありません。

| | 売上高 | 営業利益 | 経常利益 | 当期純利益 |
|-----|--------|-------|-------|-------|
| | 億円 | 億円 | 億円 | 億円 |
| 通 期 | 13,980 | 1,440 | 1,040 | 620 |

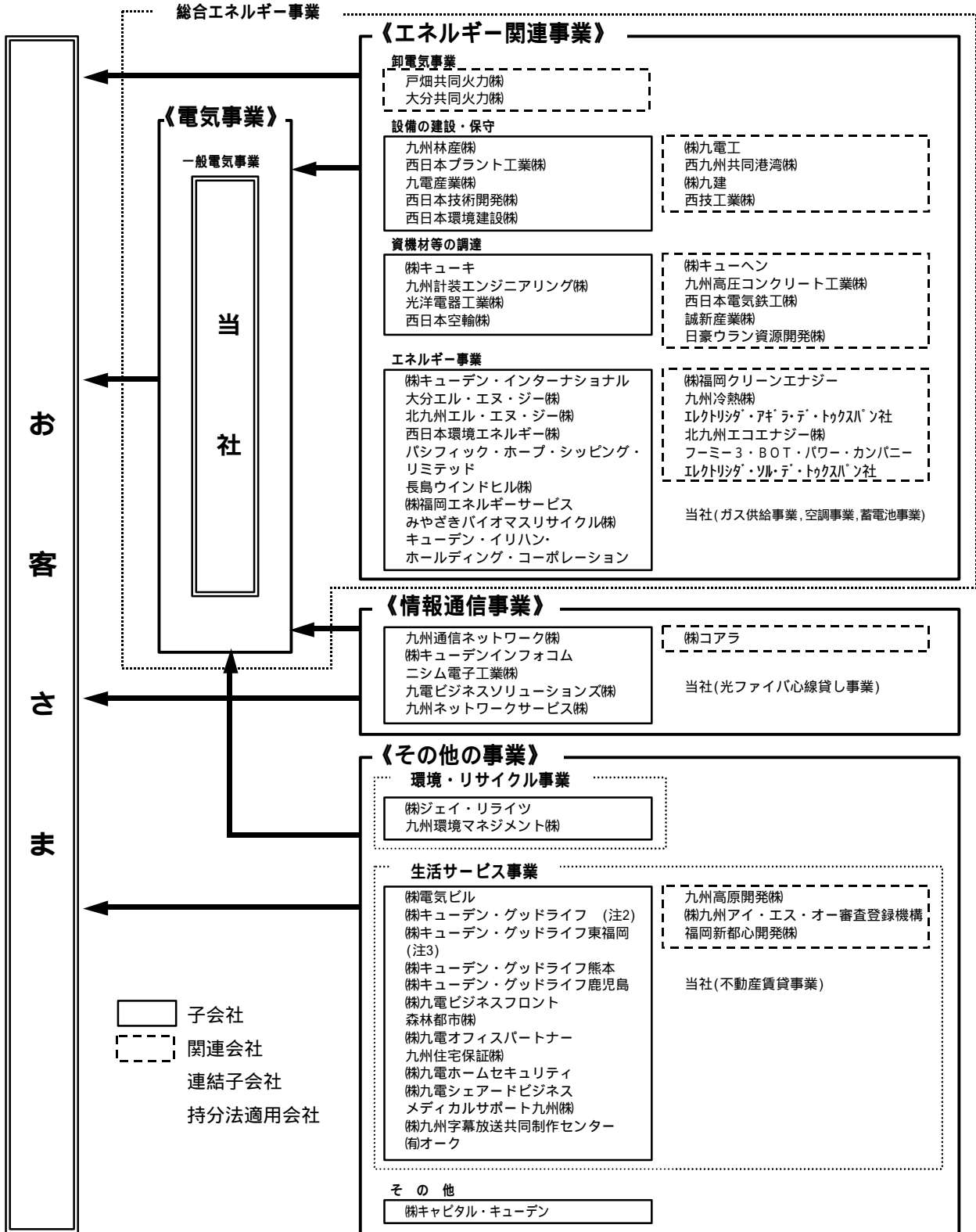
(参考) 1株当たり予想当期純利益(通期) 131円 01銭

上記の予想は本資料の発表日現在において入手可能な情報に基づき作成したものであり、実際の業績は、今後様々な要因によって予想数値と異なる場合があります。

企業集団の状況

当社グループ（当社及び当社の関係会社）は、当社、子会社40社及び関連会社28社（平成18年12月31日現在）で構成されています。当社グループの事業は「電気事業」「エネルギー関連事業」「情報通信事業」及び「その他の事業」からなり、当社はグループの中心として一般電気事業を営んでおり、電気を供給することを主たる事業としています。

当社及び主な関係会社を事業系統図に示すと、以下のとおりです。なお、子会社の中で国内の証券市場に上場している会社はありません。



(注) 1 印を会社名の後に付した会社は、当第3四半期において、連結範囲及び持分法の適用の異動があった会社です。
 2 (株)キューデン・グッドライフ東福岡、(株)キューデン・グッドライフ熊本、(株)キューデン・グッドライフ鹿児島の統括会社として新規に設立したものです。
 3 従来の名称は(株)キューデン・グッドライフでしたが、同一名称の新会社を設立したことに伴い、名称を(株)キューデン・グッドライフ東福岡に変更しています。

[経営成績の進捗状況に関する定性的情報等]

(1)連結収支

主に電気事業の業績の影響により、売上高（営業収益）は前年同四半期に比べ 2.3%増の 1兆432億円、経常収益は 2.4%増の 1兆489億円、経常費用は 0.3%減の 9,151億円、経常利益は 25.7%増の 1,338億円、四半期純利益は 28.4%増の 819億円となりました。

事業の種類別セグメントの業績（セグメント間の内部取引消去前）は、次のとおりとなりました。

セグメント別の業績(内部取引消去前)

(単位：億円，%)

| | | 当第3四半期(4～12月) (A) | 前年同四半期 (B) | 増 減 (A - B) | 前年同四半期比 (A / B) |
|---------------|------|------------------------|-----------------|------------------|----------------------|
| 電気事業 | 売上高 | 9,751 | 9,638 | 112 | 101.2 |
| | 営業利益 | 1,533 | 1,350 | 183 | 113.6 |
| エネルギー 関連事業 | 売上高 | 854 | 802 | 52 | 106.5 |
| | 営業利益 | 36 | 10 | 25 | 344.9 |
| 情報通信事業 | 売上高 | 529 | 472 | 56 | 112.0 |
| | 営業利益 | 8 | 17 | 26 | - |
| その他の事業 | 売上高 | 196 | 146 | 49 | 133.6 |
| | 営業利益 | 34 | 20 | 13 | 166.6 |

(注)「電気事業」は、当社事業から附帯事業を除いたものです。

電気事業

昨年4月から電気料金の値下げを実施しましたが、販売電力量の増加などにより、売上高は前年同四半期に比べ 1.2%増の 9,751億円となりました。営業利益は、売上高の増加に加え、人件費の減少などにより 13.6%増の 1,533億円となりました。

エネルギー関連事業

売上高は、ガス販売量の増加などにより、前年同四半期に比べ 6.5%増の 854億円となりました。営業利益は、分散型電源事業において、前期から不採算物件の解約を進めてきたことなどにより 25億円増加し 36億円となりました。

情報通信事業

売上高は、ブロードバンドサービスの利用回線数の増加などにより、前年同四半期に比べ 12.0%増の 529億円となりました。営業利益は、移動系通信事業者からの業務受託収入の増加などにより 26億円改善し 8億円となりました。

その他の事業

売上高は、オール電化マンションの分譲販売などにより、前年同四半期に比べ 33.6%増の 196億円、営業利益は 66.6%増の 34億円となりました。

(2) 単体収支

生産及び販売の状況

当第3四半期の販売電力量につきましては、電灯、業務用電力などの一般需要は、前年が猛暑、厳冬であったことによる冷暖房需要の減少はあるものの、オール電化住宅の増加などによる電灯の伸びや、商業施設の新規出店などによる業務用電力の伸びなどから、前年同四半期に比べ 1.0%の増加となりました。また、大口産業用需要は、デジタル家電関連や鉄鋼などで生産が堅調に推移したことや、原油価格の高騰を受け、自家発電から当社買電への切替えがあったことなどから、前年同四半期に比べ 6.5%の増加となりました。この結果、当第3四半期の総販売電力量は、630億 1 千万kWhとなり、前年同四半期に比べ 2.5%の増加となりました。

販売電力量比較表

(単位：百万 kWh, %)

| | | 当第3四半期(4~12月) (A) | 前年同四半期 (B) | 増 減 (A - B) | 前年同四半期比 (A / B) |
|---------|------|------------------------|-----------------|------------------|----------------------|
| 電 | 灯 | 20,326 | 20,057 | 269 | 101.3 |
| 電 | 力 | 42,685 | 41,408 | 1,277 | 103.1 |
| 販売電力量合計 | | 63,011 | 61,465 | 1,546 | 102.5 |
| 再 | 一般需要 | 45,160 | 44,700 | 460 | 101.0 |
| 掲 | 大口電力 | 17,851 | 16,765 | 1,086 | 106.5 |

供給面につきましては、原子力などの順調な運転により、安定した電力をお届けすることができました。

発電電力量比較表

(単位：百万 kWh, %)

| | | 当第3四半期(4~12月) (A) | 前年同四半期 (B) | 増 減 (A - B) | 前年同四半期比 (A / B) |
|--------|------------------|------------------------|--------------------|------------------|----------------------|
| 自 社 | 水 力 (出水率) | 3,398 (107.4) | 2,477 (77.9) | 921 (29.5) | 137.2 |
| | 火 力 | 25,127 | 23,801 | 1,326 | 105.6 |
| | 原 子 力 (設備利用率) | 29,672 (85.5) | 29,737 (85.7) | 65 (0.2) | 99.8 |
| | 計 | 58,197 | 56,015 | 2,182 | 103.9 |
| 他 社 | | 11,392 | 12,247 | 855 | 93.0 |
| 融 通 | | 154 | 50 | 104 | 309.4 |
| 揚 水 用 | | 233 | 208 | 25 | 111.8 |
| 合 計 | | 69,202 | 68,004 | 1,198 | 101.8 |

収支の状況

収入面では、昨年4月から電気料金の値下げを実施しましたが、販売電力量の増加などにより、売上高（営業収益）は前年同四半期に比べ1.8%増の9,908億円、経常収益は1.9%増の9,956億円となりました。

支出面では、販売電力量の増加や原油価格の上昇などに伴う燃料費の増加はありましたが、近年の好調な年金資産運用などによる人件費の減少などがあり、経常費用は0.5%減の8,697億円となりました。

以上により、経常利益は23.2%増の1,259億円、四半期純利益は27.5%増の778億円となりました。

収支比較表(単体)

(単位：億円，%)

| | | 当第3四半期 (4~12月) (A) | 前年同 四半期 (B) | 増 減 (A - B) | 前年同 四半期比 (A / B) | 構 成 比 | |
|------------------|-------------|--------------------------|-------------------|----------------|------------------------|-------------------|------------|
| | | | | | | 当第3四半期 (4~12月) | 前年同 四半期 |
| 経 常 収 益 | 電 灯 料 | 3,996 | 4,004 | 8 | 99.8 | 40.1 | 41.0 |
| | 電 力 料 | 5,570 | 5,489 | 81 | 101.5 | 56.0 | 56.2 |
| | (小 計) | (9,567) | (9,494) | (73) | (100.8) | (96.1) | (97.2) |
| | そ の 他 | 389 | 273 | 116 | 142.5 | 3.9 | 2.8 |
| | [売 上 高] | [9,908] | [9,735] | [172] | [101.8] | [99.5] | [99.7] |
| | 合 計 | 9,956 | 9,767 | 189 | 101.9 | 100.0 | 100.0 |
| 経 常 費 用 | 人 件 費 | 1,083 | 1,288 | 205 | 84.1 | 12.5 | 14.7 |
| | 燃 料 費 | 1,482 | 1,333 | 148 | 111.1 | 17.0 | 15.2 |
| | 修 繕 費 | 1,181 | 1,117 | 63 | 105.7 | 13.6 | 12.8 |
| | 減 価 償 却 費 | 1,396 | 1,493 | 96 | 93.6 | 16.1 | 17.1 |
| | 購 入 電 力 料 | 838 | 862 | 23 | 97.2 | 9.6 | 9.9 |
| | 支 払 利 息 | 260 | 274 | 13 | 95.1 | 3.0 | 3.1 |
| | 原子力バックエンド費用 | 327 | 305 | 22 | 107.5 | 3.8 | 3.5 |
| | そ の 他 | 2,125 | 2,069 | 55 | 102.7 | 24.4 | 23.7 |
| | | 合 計 | 8,697 | 8,745 | 47 | 99.5 | 100.0 |
| | [営 業 利 益] | [1,528] | [1,325] | [202] | [115.3] | | |
| | 経 常 利 益 | 1,259 | 1,022 | 237 | 123.2 | | |
| | 湯 水 準 備 金 | 8 | 46 | 55 | - | | |
| | 特 別 損 失 | - | 101 | 101 | - | | |
| | 税引前四半期純利益 | 1,250 | 967 | 283 | 129.3 | | |
| | 法 人 税 等 | 472 | 356 | 115 | 132.4 | | |
| | 四 半 期 純 利 益 | 778 | 610 | 167 | 127.5 | | |

(注)「原子力バックエンド費用」：使用済燃料再処理等費，特定放射性廃棄物処分費及び原子力発電施設解体費の合計額

[財政状態(連結)の変動状況に関する定性的情報等]

資産は、減価償却の進捗による電気事業固定資産の減少などにより、前期末に比べ 641億円減の 4兆382億円となりました。

負債は、前期末に計上した未払の工事代金の支払や、有利子負債の減少などにより 1,106億円減の 2兆9,287億円となりました。有利子負債残高は、前期末に比べ 377億円減の 2兆672億円となりました。

純資産は、配当の支払による減少はありましたが、四半期純利益の計上などにより、前期末の資本に比べ 566億円増の 1兆1,094億円となり、自己資本比率は 27.2%となりました。

【連結キャッシュ・フローの状況】

営業活動によるキャッシュ・フローは、電灯電力料収入の増加や、外部に積み立てている使用済燃料再処理等積立金の取戻しがあったことなどにより、前年同四半期に比べ 22.5%増の 2,185億円の収入となりました。

投資活動によるキャッシュ・フローは、ほぼ前年同四半期並みの 1,527億円の支出となりました。

財務活動によるキャッシュ・フローは、前年同四半期に比べ 497億円増の 670億円の支出となりました。

以上により、当第3四半期末の現金及び現金同等物の残高は、前期末に比べ 10億円減少し 506億円となりました。

連 結 貸 借 対 照 表

(平成18年12月31日現在)

(単位：百万円)

| 資 産 の 部 | | | | 負 債 及 び 純 資 産 の 部 | | | |
|-------------------------|-----------|-----------|--------|-----------------------------|-----------|-----------|-----------|
| 科 目 | 当第3四半期末 | 前 期 末 | 増 減 | 科 目 | 当第3四半期末 | 前 期 末 | 増 減 |
| 固 定 資 産 | 3,780,083 | 3,859,802 | 79,719 | 固 定 負 債 | 2,345,259 | 2,426,053 | 80,794 |
| 電 気 事 業 固 定 資 産 | 2,566,457 | 2,614,725 | 48,268 | 社 債 | 996,869 | 1,045,720 | 48,850 |
| 水 力 発 電 設 備 | 185,822 | 190,004 | 4,181 | 長 期 借 入 金 | 664,165 | 678,458 | 14,293 |
| 汽 力 発 電 設 備 | 331,232 | 355,541 | 24,309 | 退 職 給 付 引 当 金 | 185,397 | 204,289 | 18,892 |
| 原 子 力 発 電 設 備 | 263,913 | 284,368 | 20,454 | 使 用 済 燃 料 再 処 理 等 引 当 金 | 351,505 | 353,389 | 1,884 |
| 内 燃 力 発 電 設 備 | 25,635 | 25,065 | 569 | 原 子 力 発 電 施 設 解 体 引 当 金 | 124,622 | 119,626 | 4,995 |
| 送 電 設 備 | 720,317 | 717,631 | 2,685 | 繰 延 税 金 負 債 | 44 | 54 | 10 |
| 変 電 設 備 | 275,057 | 277,875 | 2,817 | そ の 他 の 固 定 負 債 | 22,655 | 24,514 | 1,858 |
| 配 電 設 備 | 614,018 | 616,754 | 2,735 | 流 動 負 債 | 582,627 | 613,354 | 30,727 |
| 業 務 設 備 | 139,680 | 136,512 | 3,168 | 1 年 以 内 に 期 限 到 来 の 固 定 負 債 | 231,995 | 200,238 | 31,756 |
| そ の 他 の 電 気 事 業 固 定 資 産 | 10,778 | 10,970 | 192 | 短 期 借 入 金 | 164,481 | 184,604 | 20,122 |
| そ の 他 の 固 定 資 産 | 291,782 | 300,384 | 8,601 | 支 払 手 形 及 び 買 掛 金 | 34,247 | 46,290 | 12,043 |
| 固 定 資 産 仮 勘 定 | 303,544 | 303,045 | 498 | 未 払 税 金 | 32,041 | 37,213 | 5,171 |
| 建 設 仮 勘 定 及 び 除 却 仮 勘 定 | 303,544 | 303,045 | 498 | 関 係 会 社 事 業 整 理 損 失 引 当 金 | 223 | 1,957 | 1,734 |
| 核 燃 料 | 241,659 | 234,358 | 7,300 | そ の 他 の 流 動 負 債 | 119,637 | 143,049 | 23,412 |
| 装 荷 核 燃 料 | 35,976 | 39,155 | 3,178 | 特 別 法 上 の 引 当 金 | 872 | - | 872 |
| 加 工 中 等 核 燃 料 | 205,682 | 195,202 | 10,479 | 渴 水 準 備 引 当 金 | 872 | - | 872 |
| 投 資 そ の 他 の 資 産 | 376,640 | 407,289 | 30,649 | 負 債 合 計 | 2,928,759 | 3,039,408 | 110,649 |
| 長 期 投 資 | 167,456 | 181,659 | 14,202 | 少 数 株 主 持 分 | - | 10,124 | 10,124 |
| 使 用 済 燃 料 再 処 理 等 積 立 金 | 46,320 | 60,134 | 13,814 | 資 本 金 | - | 237,304 | 237,304 |
| 繰 延 税 金 資 産 | 99,755 | 103,386 | 3,631 | 資 本 剰 余 金 | - | 31,093 | 31,093 |
| そ の 他 の 投 資 等 | 64,885 | 63,927 | 957 | 利 益 剰 余 金 | - | 720,036 | 720,036 |
| 貸 倒 引 当 金 (貸 方) | 1,777 | 1,819 | 41 | そ の 他 有 価 証 券 評 価 差 額 金 | - | 65,831 | 65,831 |
| 流 動 資 産 | 258,132 | 242,356 | 15,775 | 為 替 換 算 調 整 勘 定 | - | 305 | 305 |
| 現 金 及 び 預 金 | 50,658 | 51,695 | 1,036 | 自 己 株 式 | - | 1,175 | 1,175 |
| 受 取 手 形 及 び 売 掛 金 | 99,642 | 94,927 | 4,715 | 資 本 合 計 | - | 1,052,785 | 1,052,785 |
| た な 卸 資 産 | 60,247 | 48,746 | 11,501 | 株 主 資 本 | 1,039,373 | - | 1,039,373 |
| 繰 延 税 金 資 産 | 16,806 | 21,443 | 4,636 | 資 本 金 | 237,304 | - | 237,304 |
| そ の 他 の 流 動 資 産 | 32,156 | 27,006 | 5,149 | 資 本 剰 余 金 | 31,093 | - | 31,093 |
| 貸 倒 引 当 金 (貸 方) | 1,381 | 1,462 | 81 | 利 益 剰 余 金 | 772,613 | - | 772,613 |
| 繰 延 資 産 | - | 159 | 159 | 自 己 株 式 | 1,637 | - | 1,637 |
| 社 債 発 行 差 金 | - | 159 | 159 | 評 価 ・ 換 算 差 額 等 | 59,373 | - | 59,373 |
| | | | | そ の 他 有 価 証 券 評 価 差 額 金 | 55,743 | - | 55,743 |
| | | | | 繰 延 ヘ ッ ジ 損 益 | 3,850 | - | 3,850 |
| | | | | 為 替 換 算 調 整 勘 定 | 219 | - | 219 |
| | | | | 少 数 株 主 持 分 | 10,708 | - | 10,708 |
| | | | | 純 資 産 合 計 | 1,109,456 | - | 1,109,456 |
| 合 計 | 4,038,215 | 4,102,319 | 64,103 | 合 計 | 4,038,215 | 4,102,319 | 64,103 |

(注)当第3四半期から「貸借対照表の純資産の部の表示に関する会計基準」(企業会計基準第5号 平成17年12月9日)及び「貸借対照表の純資産の部の表示に関する会計基準等の適用指針」(企業会計基準適用指針第8号 平成17年12月9日)を適用している。

連 結 損 益 計 算 書

(平成18年 4月 1日から
平成18年12月31日まで)

(単位 : 百万円)

| 費 用 の 部 | | | | | 収 益 の 部 | | | | |
|----------------------|-------------|-------------|------------|-------------|-------------------|-----------|-----------|--------|-----------|
| 科 目 | 当第3四半期 | 前年同四半期 | 増 減 | (参考)前期 | 科 目 | 当第3四半期 | 前年同四半期 | 増 減 | (参考)前期 |
| 営 業 費 用 | 881,032 | 881,854 | 822 | 1,230,466 | 営 業 収 益 | 1,043,231 | 1,019,698 | 23,532 | 1,401,751 |
| 電 気 事 業 営 業 費 用 | 815,034 | 824,529 | 9,494 | 1,140,797 | 電 気 事 業 営 業 収 益 | 973,315 | 962,060 | 11,255 | 1,311,995 |
| そ の 他 事 業 営 業 費 用 | 65,997 | 57,325 | 8,672 | 89,669 | そ の 他 事 業 営 業 収 益 | 69,916 | 57,638 | 12,277 | 89,755 |
| 営 業 利 益 | (162,199) | (137,844) | (24,354) | (171,284) | | | | | |
| 営 業 外 費 用 | 34,098 | 36,150 | 2,052 | 53,702 | 営 業 外 収 益 | 5,758 | 4,779 | 978 | 7,697 |
| 支 払 利 息 | 27,993 | 29,457 | 1,463 | 41,129 | 受 取 配 当 金 | 2,070 | 1,785 | 284 | 2,167 |
| 持分法による投資損失 | 189 | - | 189 | - | 受 取 利 息 | 800 | 112 | 687 | 206 |
| そ の 他 の 営 業 外 費 用 | 5,914 | 6,693 | 778 | 12,572 | 固 定 資 産 売 却 益 | 720 | - | 720 | - |
| | | | | | 持分法による投資利益 | - | 864 | 864 | 1,519 |
| 四半期(当期)経常費用合計 | 915,130 | 918,005 | 2,874 | 1,284,169 | そ の 他 の 営 業 外 収 益 | 2,165 | 2,016 | 149 | 3,802 |
| | | | | | 四半期(当期)経常収益合計 | 1,048,989 | 1,024,478 | 24,511 | 1,409,448 |
| 四半期(当期)経常利益 | 133,859 | 106,473 | 27,385 | 125,279 | | | | | |
| 濁水準備金引当又は取崩し | 872 | 4,682 | 5,555 | 4,682 | | | | | |
| 濁水準備金引当 | 872 | - | 872 | - | | | | | |
| 濁水準備引当金取崩し(貸方) | - | 4,682 | 4,682 | 4,682 | | | | | |
| 特 別 損 失 | - | 9,384 | 9,384 | 9,171 | | | | | |
| 関係会社事業整理損 | - | 9,384 | 9,384 | 9,171 | | | | | |
| 税金等調整前 四半期(当期)純利益 | 132,986 | 101,770 | 31,215 | 120,790 | | | | | |
| 法人税,住民税及び事業税 | 38,664 | 36,490 | 2,173 | 53,686 | | | | | |
| 法人税等調整額 | 11,702 | 1,055 | 10,646 | 10,648 | | | | | |
| 少数株主利益 | 644 | 383 | 260 | 902 | | | | | |
| 四半期(当期)純利益 | 81,976 | 63,840 | 18,135 | 76,849 | | | | | |

連結株主資本等変動計算書

(平成18年 4月 1日から
平成18年12月31日まで)

(単位：百万円)

| | 株主資本 | | | | | 評価・換算差額等 | | | | 少数株主 持分 | 純資産 合計 |
|-----------------------------|---------|-----------|-----------|-------|------------|----------------------|-----------------|--------------|----------------|------------|-----------|
| | 資本金 | 資本 剰余金 | 利益 剰余金 | 自己株式 | 株主資本 合計 | その他 有価証券 評価差額金 | 繰延 ヘッジ 損益 | 為替換算 調整勘定 | 評価・換算 差額等合計 | | |
| 前 期 末 残 高 | 237,304 | 31,093 | 720,036 | 1,175 | 987,260 | 65,831 | - | 305 | 65,525 | 10,124 | 1,062,910 |
| 当 第 3 四 半 期 変 動 額 | | | | | | | | | | | |
| 剰 余 金 の 配 当 | | | 14,211 | | 14,211 | | | | | | 14,211 |
| 剰余金の配当(中間配当) | | | 14,210 | | 14,210 | | | | | | 14,210 |
| 役 員 賞 与 | | | 305 | | 305 | | | | | | 305 |
| 四 半 期 純 利 益 | | | 81,976 | | 81,976 | | | | | | 81,976 |
| 自 己 株 式 の 取 得 | | | | 462 | 462 | | | | | | 462 |
| 持分法適用会社増加に伴う減少高 | | | 671 | | 671 | | | | | | 671 |
| 株主資本以外の項目の 当第3四半期変動額(純額) | | | | | | 10,087 | 3,850 | 86 | 6,151 | 583 | 5,567 |
| 当 第 3 四 半 期 変 動 額 合 計 | - | - | 52,576 | 462 | 52,113 | 10,087 | 3,850 | 86 | 6,151 | 583 | 46,546 |
| 当 第 3 四 半 期 末 残 高 | 237,304 | 31,093 | 772,613 | 1,637 | 1,039,373 | 55,743 | 3,850 | 219 | 59,373 | 10,708 | 1,109,456 |

(注)剰余金の配当、役員賞与については、平成18年6月の定時株主総会における利益処分項目である。

連結キャッシュ・フロー計算書

(平成18年 4月 1日から
平成18年12月31日まで)

(単位：百万円)

| 区 分 | 当第3四半期 | 前年同四半期 | (参考) 前 期 |
|-----------------------|---------|---------|----------|
| 営業活動によるキャッシュ・フロー | | | |
| 税金等調整前四半期(当期)純利益 | 132,986 | 101,770 | 120,790 |
| 減価償却費 | 162,103 | 171,659 | 229,646 |
| 核燃料減損額 | 16,729 | 17,824 | 23,793 |
| 固定資産除却損 | 4,733 | 5,059 | 8,352 |
| 関係会社事業整理損 | - | 9,384 | 9,171 |
| 退職給付引当金の増減額(減少：) | 18,892 | 571 | 1,145 |
| 使用済核燃料再処理引当金の増減額(減少：) | - | 350,698 | 350,698 |
| 使用済燃料再処理等引当金の増減額(減少：) | 1,884 | 365,176 | 353,389 |
| 原子力発電施設解体引当金の増減額(減少：) | 4,995 | 4,914 | 9,121 |
| 湯水準備引当金の増減額(減少：) | 872 | 4,682 | 4,682 |
| 受取利息及び受取配当金 | 2,871 | 1,898 | 2,374 |
| 支払利息 | 27,993 | 29,457 | 41,129 |
| 持分法による投資損益(利益：) | 189 | 864 | 1,519 |
| 固定資産売却益 | 720 | - | - |
| 使用済燃料再処理等積立金の増減額(増加：) | 13,814 | 30,290 | 60,134 |
| 受取手形及び売掛金の増減額(増加：) | 4,195 | 831 | 10,767 |
| たな卸資産の増減額(増加：) | 11,501 | 14,793 | 10,064 |
| 支払手形及び買掛金の増減額(減少：) | 11,461 | 4,791 | 7,157 |
| その他 | 15,391 | 17,325 | 23,721 |
| 小 計 | 297,501 | 279,644 | 384,886 |
| 利息及び配当金の受取額 | 2,831 | 2,228 | 2,650 |
| 利息の支払額 | 31,829 | 33,648 | 41,861 |
| 関係会社事業整理に伴う支出 | 2,919 | 2,595 | 6,642 |
| 法人税等の支払額 | 46,989 | 67,171 | 68,110 |
| 営業活動によるキャッシュ・フロー | 218,594 | 178,458 | 270,921 |
| 投資活動によるキャッシュ・フロー | | | |
| 固定資産の取得による支出 | 151,053 | 153,561 | 200,110 |
| 投融資による支出 | 7,691 | 4,264 | 7,448 |
| 投融資の回収による収入 | 1,004 | 844 | 1,519 |
| その他 | 5,037 | 5,197 | 8,958 |
| 投資活動によるキャッシュ・フロー | 152,703 | 151,784 | 197,081 |
| 財務活動によるキャッシュ・フロー | | | |
| 社債の発行による収入 | 78,611 | 69,231 | 108,824 |
| 社債の償還による支出 | 45,000 | 44,700 | 74,700 |
| 長期借入れによる収入 | 41,330 | 50,552 | 92,160 |
| 長期借入金返済による支出 | 106,789 | 122,728 | 163,239 |
| 短期借入金の純増減額(減少：) | 20,244 | 11,297 | 619 |
| コマーシャル・ペーパーの純増減額(減少：) | 14,000 | 72,000 | - |
| 配当金の支払額 | 28,428 | 30,789 | 30,779 |
| その他 | 485 | 466 | 514 |
| 財務活動によるキャッシュ・フロー | 67,006 | 17,265 | 66,601 |
| 現金及び現金同等物に係る換算差額 | 45 | 2 | 9 |
| 現金及び現金同等物の増減額(減少：) | 1,161 | 9,411 | 7,230 |
| 現金及び現金同等物の期首残高 | 51,675 | 42,830 | 42,830 |
| 新規連結に伴う現金及び現金同等物の増加額 | 124 | 1,614 | 1,614 |
| 現金及び現金同等物の四半期末(期末)残高 | 50,638 | 53,857 | 51,675 |



平成 19年 3月期 第 3 四半期財務・業績の概況(個別)

平成 19年 1月 31日

上 場 会 社 名 九州電力株式会社 (コード番号：9508 東証第1部・大証第1部・福証)

(URL <http://www.kyuden.co.jp/>)

代 表 者 取締役社長 松尾 新吾

問合せ先責任者 経理部決算グループ長 伊藤 章延

TEL (092) 761 - 3031

1. 四半期財務情報の作成等に係る事項

会計処理の方法における簡便な方法の採用の有無 : 無

最近事業年度からの会計処理の方法の変更の有無 : 無

2. 平成19年 3月期第 3 四半期財務・業績の概況(平成 18年 4月 1日 ~ 平成 18年 12月 31日)

(1) 経営成績(個別)の進捗状況 (金額の表示 百万円未満切捨て)

| | 売 上 高 | | 営 業 利 益 | | 経 常 利 益 | | 四半期(当期)純利益 | |
|--------------|-----------|-----|---------|------|---------|------|------------|------|
| | 百万円 | % | 百万円 | % | 百万円 | % | 百万円 | % |
| 19年 3月期第3四半期 | 990,867 | 1.8 | 152,827 | 15.3 | 125,951 | 23.2 | 77,816 | 27.5 |
| 18年 3月期第3四半期 | 973,583 | 2.2 | 132,573 | 27.7 | 102,218 | 31.8 | 61,041 | 29.8 |
| (参考)18年 3月期 | 1,329,434 | | 159,634 | | 114,197 | | 69,136 | |

| | 1株当たり四半期 (当期)純利益 | 潜在株式調整後1株当たり 四半期(当期)純利益 |
|--------------|---------------------|----------------------------|
| | 円 銭 | 円 銭 |
| 19年 3月期第3四半期 | 164.28 | - |
| 18年 3月期第3四半期 | 128.84 | - |
| (参考)18年 3月期 | 145.64 | - |

(注)売上高、営業利益等におけるパーセント表示は、対前年同四半期増減率

(2) 財政状態(個別)の変動状況

| | 総 資 産 | 純 資 産 | 自己資本比率 | 1株当たり純資産 |
|--------------|-----------|-----------|--------|----------|
| | 百万円 | 百万円 | % | 円 銭 |
| 19年 3月期第3四半期 | 3,789,317 | 1,038,480 | 27.4 | 2,192.90 |
| 18年 3月期第3四半期 | 3,830,860 | 984,174 | 25.7 | 2,077.45 |
| (参考)18年 3月期 | 3,857,316 | 995,662 | 25.8 | 2,101.48 |

(注)18年3月期第3四半期及び18年3月期の「純資産」、「自己資本比率」、「1株当たり純資産」の数値については、従来の「株主資本」、「株主資本比率」、「1株当たり株主資本」を記載しています。

【参 考】

平成19年 3月期の個別業績予想(平成 18年 4月 1日 ~ 平成 19年 3月 31日)

通期の業績予想につきましては、昨年10月に公表いたしました予想数値の変更はありません。

| | 売 上 高 | 営 業 利 益 | 経 常 利 益 | 当 期 純 利 益 |
|-----|--------|---------|---------|-----------|
| | 億円 | 億円 | 億円 | 億円 |
| 通 期 | 13,280 | 1,340 | 950 | 580 |

(参考) 1株当たり予想当期純利益(通期) 122円 48銭

上記の予想は本資料の発表日現在において入手可能な情報に基づき作成したものであり、実際の業績は、今後様々な要因によって予想数値と異なる場合があります。

貸 借 対 照 表

(平成18年12月31日現在)

(単位：百万円)

| 資 産 の 部 | | | | 負 債 及 び 純 資 産 の 部 | | | |
|-------------------------|-----------|-----------|--------|-----------------------------|-----------|-----------|-----------|
| 科 目 | 当第3四半期末 | 前期末 | 増 減 | 科 目 | 当第3四半期末 | 前期末 | 増 減 |
| 固 定 資 産 | 3,594,246 | 3,673,257 | 79,011 | 固 定 負 債 | 2,224,493 | 2,312,110 | 87,616 |
| 電 気 事 業 固 定 資 産 | 2,602,953 | 2,652,141 | 49,187 | 社 会 債 権 | 997,618 | 1,046,620 | 49,001 |
| 水 力 発 電 設 備 | 186,796 | 190,995 | 4,199 | 長 期 借 入 金 | 571,960 | 591,472 | 19,511 |
| 汽 力 発 電 設 備 | 335,725 | 360,507 | 24,782 | 長 期 未 払 債 務 | 3,044 | 2,896 | 147 |
| 原 子 力 発 電 設 備 | 266,108 | 286,652 | 20,543 | 関 係 会 社 長 期 債 務 | 33 | 53 | 20 |
| 内 燃 力 発 電 設 備 | 26,282 | 25,707 | 575 | 退 職 給 付 引 当 金 | 169,723 | 187,492 | 17,768 |
| 送 電 設 備 | 727,548 | 724,536 | 3,012 | 使 用 済 燃 料 再 処 理 等 引 当 金 | 351,505 | 353,389 | 1,884 |
| 変 電 設 備 | 279,163 | 282,080 | 2,917 | 原 子 力 発 電 施 設 解 体 引 当 金 | 124,622 | 119,626 | 4,995 |
| 配 電 設 備 | 628,831 | 632,016 | 3,184 | 雑 固 定 負 債 | 5,985 | 10,559 | 4,574 |
| 業 務 設 備 | 141,717 | 138,674 | 3,043 | 流 動 負 債 | 525,469 | 549,544 | 24,074 |
| 休 止 設 備 | 4,996 | 5,188 | 192 | 1 年 以 内 に 期 限 到 来 の 固 定 負 債 | 213,324 | 167,013 | 46,311 |
| 貸 付 設 備 | 5,782 | 5,782 | - | 短 期 借 入 金 | 152,000 | 174,000 | 22,000 |
| 附 帯 事 業 固 定 資 産 | 38,186 | 34,520 | 3,665 | コ マ ー シ ャ ル ・ ペ ー パ ー | 14,000 | - | 14,000 |
| 事 業 外 固 定 資 産 | 7,759 | 13,871 | 6,112 | 買 掛 金 | 26,259 | 29,900 | 3,641 |
| 固 定 資 産 仮 勘 定 | 299,629 | 300,424 | 795 | 未 払 金 | 14,031 | 22,122 | 8,090 |
| 建 設 仮 勘 定 | 295,494 | 298,811 | 3,317 | 未 払 費 用 | 36,807 | 71,094 | 34,287 |
| 除 却 仮 勘 定 | 4,134 | 1,612 | 2,521 | 未 払 税 金 | 29,765 | 33,308 | 3,542 |
| 核 燃 料 | 241,659 | 234,358 | 7,300 | 預 り 金 | 5,046 | 1,536 | 3,510 |
| 装 荷 核 燃 料 | 35,976 | 39,155 | 3,178 | 関 係 会 社 短 期 債 務 | 18,864 | 36,031 | 17,166 |
| 加 工 中 等 核 燃 料 | 205,682 | 195,202 | 10,479 | 諸 前 受 金 | 10,581 | 8,881 | 1,700 |
| 投 資 そ の 他 の 資 産 | 404,058 | 437,940 | 33,882 | 関 係 会 社 支 援 損 失 引 当 金 | 220 | 3,662 | 3,441 |
| 長 期 投 資 | 151,851 | 169,089 | 17,238 | 雑 流 動 負 債 | 4,567 | 1,995 | 2,572 |
| 関 係 会 社 長 期 投 資 | 123,173 | 120,311 | 2,861 | 特 別 法 上 の 引 当 金 | 872 | - | 872 |
| 使 用 済 燃 料 再 処 理 等 積 立 金 | 46,320 | 60,134 | 13,814 | 渴 水 準 備 引 当 金 | 872 | - | 872 |
| 長 期 前 払 費 用 | 6,691 | 6,857 | 166 | 負 債 合 計 | 2,750,836 | 2,861,654 | 110,818 |
| 繰 延 税 金 資 産 | 86,278 | 88,645 | 2,367 | 資 本 金 | - | 237,304 | 237,304 |
| 貸 倒 引 当 金 (貸 方) | 10,256 | 7,099 | 3,157 | 資 本 剰 余 金 | - | 31,087 | 31,087 |
| 流 動 資 産 | 195,070 | 183,899 | 11,171 | 資 本 準 備 金 | - | 31,087 | 31,087 |
| 現 金 及 び 預 金 | 36,229 | 37,087 | 858 | 利 益 剰 余 金 | - | 663,816 | 663,816 |
| 売 掛 金 | 89,519 | 79,116 | 10,402 | 利 益 準 備 金 | - | 59,326 | 59,326 |
| 諸 未 収 入 金 | 7,337 | 10,929 | 3,592 | 任 意 積 立 金 | - | 479,300 | 479,300 |
| 貯 蔵 品 | 35,535 | 31,956 | 3,578 | 原 価 変 動 調 整 積 立 金 | - | 100,300 | 100,300 |
| 前 払 金 | 1 | 1 | - | 別 途 積 立 金 | - | 379,000 | 379,000 |
| 前 払 費 用 | 5,350 | 621 | 4,729 | 当 期 未 処 分 利 益 | - | 125,189 | 125,189 |
| 関 係 会 社 短 期 債 権 | 1,661 | 1,770 | 109 | そ の 他 有 価 証 券 評 価 差 額 金 | - | 64,355 | 64,355 |
| 繰 延 税 金 資 産 | 10,141 | 15,762 | 5,620 | 自 己 株 式 | - | 901 | 901 |
| 雑 流 動 資 産 | 10,508 | 7,987 | 2,520 | 資 本 合 計 | - | 995,662 | 995,662 |
| 貸 倒 引 当 金 (貸 方) | 1,215 | 1,335 | 120 | 株 主 資 本 | 980,098 | - | 980,098 |
| 繰 延 資 産 | - | 159 | 159 | 資 本 金 | 237,304 | - | 237,304 |
| 社 債 発 行 差 金 | - | 159 | 159 | 資 本 剰 余 金 | 31,087 | - | 31,087 |
| | | | | 資 本 準 備 金 | 31,087 | - | 31,087 |
| | | | | 利 益 剰 余 金 | 713,070 | - | 713,070 |
| | | | | 利 益 準 備 金 | 59,326 | - | 59,326 |
| | | | | そ の 他 利 益 剰 余 金 | 653,744 | - | 653,744 |
| | | | | 原 価 変 動 調 整 積 立 金 | 100,300 | - | 100,300 |
| | | | | 別 途 積 立 金 | 419,000 | - | 419,000 |
| | | | | 繰 越 利 益 剰 余 金 | 134,444 | - | 134,444 |
| | | | | 自 己 株 式 | 1,364 | - | 1,364 |
| | | | | 評 価 ・ 換 算 差 額 等 | 58,382 | - | 58,382 |
| | | | | そ の 他 有 価 証 券 評 価 差 額 金 | 54,443 | - | 54,443 |
| | | | | 繰 延 ヘ ッ ジ 損 益 | 3,939 | - | 3,939 |
| | | | | 純 資 産 合 計 | 1,038,480 | - | 1,038,480 |
| 合 計 | 3,789,317 | 3,857,316 | 67,999 | 合 計 | 3,789,317 | 3,857,316 | 67,999 |

(注)当第3四半期から「貸借対照表の純資産の部の表示に関する会計基準」(企業会計基準第5号 平成17年12月9日)及び「貸借対照表の純資産の部の表示に関する会計基準等の適用指針」(企業会計基準適用指針第8号 平成17年12月9日)を適用している。

損 益 計 算 書

(平成18年 4月 1日 から
平成18年12月31日 まで)

(単位:百万円)

| 費 用 の 部 | | | | | 収 益 の 部 | | | | |
|-----------------------|-------------|-------------|------------|-------------|-----------------------|---------|---------|--------|-----------|
| 科 目 | 当第3四半期 | 前年同四半期 | 増 減 | (参考)前期 | 科 目 | 当第3四半期 | 前年同四半期 | 増 減 | (参考)前期 |
| 営 業 費 用 | 838,039 | 841,010 | 2,970 | 1,169,799 | 営 業 収 益 | 990,867 | 973,583 | 17,283 | 1,329,434 |
| 電 気 事 業 営 業 費 用 | 821,752 | 828,823 | 7,071 | 1,151,486 | 電 気 事 業 営 業 収 益 | 975,120 | 963,847 | 11,272 | 1,314,393 |
| 水 力 発 電 費 | 23,221 | 20,579 | 2,641 | 29,248 | 電 灯 料 | 399,648 | 400,455 | 807 | 562,365 |
| 汽 力 発 電 費 | 198,767 | 185,290 | 13,477 | 257,181 | 電 力 料 | 557,090 | 548,959 | 8,131 | 728,580 |
| 原 子 力 発 電 費 | 133,183 | 137,368 | 4,185 | 192,276 | 地 帯 間 販 売 電 力 料 | 2,508 | 682 | 1,825 | 3,243 |
| 内 燃 力 発 電 費 | 18,203 | 16,203 | 2,000 | 21,584 | 他 社 販 売 電 力 料 | 4,712 | 2,602 | 2,110 | 4,547 |
| 地 帯 間 購 入 電 力 料 | 96 | 125 | 29 | 158 | 託 送 収 益 | 1,162 | 925 | 236 | 1,339 |
| 他 社 購 入 電 力 料 | 83,770 | 86,118 | 2,348 | 113,093 | 事 業 者 間 精 算 収 益 | 2,092 | 2,653 | 560 | 3,569 |
| 送 電 費 | 55,994 | 56,891 | 897 | 77,213 | 電 気 事 業 雑 収 益 | 7,505 | 7,170 | 334 | 10,214 |
| 変 電 費 | 33,403 | 34,407 | 1,003 | 46,894 | 貸 付 設 備 収 益 | 399 | 399 | - | 532 |
| 配 電 費 | 108,947 | 108,182 | 764 | 146,371 | | | | | |
| 販 売 費 | 43,234 | 45,538 | 2,304 | 63,737 | | | | | |
| 休 止 設 備 費 | 712 | 796 | 83 | 1,124 | | | | | |
| 貸 付 設 備 費 | 34 | 36 | 1 | 48 | | | | | |
| 一 般 管 理 費 | 84,957 | 100,988 | 16,031 | 153,321 | | | | | |
| 電 源 開 発 促 進 税 | 25,489 | 24,760 | 728 | 33,465 | | | | | |
| 事 業 税 | 11,848 | 11,655 | 192 | 15,915 | | | | | |
| 電 力 費 振 替 勘 定 (貸 方) | 112 | 121 | 9 | 149 | | | | | |
| 附 帯 事 業 営 業 費 用 | 16,287 | 12,186 | 4,100 | 18,313 | 附 帯 事 業 営 業 収 益 | 15,746 | 9,735 | 6,011 | 15,041 |
| 空 調 事 業 営 業 費 用 | 2,039 | 2,275 | 235 | 3,083 | 空 調 事 業 営 業 収 益 | 2,149 | 2,040 | 108 | 2,732 |
| 光ファイバ心線貸し事業営業費用 | 5,754 | 4,548 | 1,205 | 6,706 | 光ファイバ心線貸し事業営業収益 | 4,437 | 2,310 | 2,127 | 3,666 |
| ガ ス 供 給 事 業 営 業 費 用 | 8,183 | 5,012 | 3,171 | 8,053 | ガ ス 供 給 事 業 営 業 収 益 | 8,655 | 4,923 | 3,731 | 8,027 |
| そ の 他 附 帯 事 業 営 業 費 用 | 309 | 350 | 40 | 470 | そ の 他 附 帯 事 業 営 業 収 益 | 503 | 460 | 43 | 614 |
| 営 業 利 益 | (152,827) | (132,573) | (20,254) | (159,634) | | | | | |
| 営 業 外 費 用 | 31,689 | 33,506 | 1,816 | 49,952 | 営 業 外 収 益 | 4,813 | 3,151 | 1,661 | 4,514 |
| 財 務 費 用 | 26,493 | 27,679 | 1,186 | 38,812 | 財 務 収 益 | 2,503 | 1,820 | 683 | 2,056 |
| 支 払 利 息 | 26,099 | 27,437 | 1,337 | 38,444 | 受 取 配 当 金 | 1,842 | 1,645 | 197 | 1,773 |
| 社 債 発 行 費 償 却 | - | 242 | 242 | 367 | 受 取 利 息 | 661 | 175 | 486 | 282 |
| 社 債 発 行 費 | 393 | - | 393 | - | | | | | |
| 事 業 外 費 用 | 5,196 | 5,826 | 630 | 11,140 | 事 業 外 収 益 | 2,309 | 1,331 | 978 | 2,458 |
| 固 定 資 産 売 却 損 | 62 | 157 | 94 | 265 | 固 定 資 産 売 却 益 | 634 | 318 | 315 | 729 |
| 雑 損 失 | 5,133 | 5,669 | 535 | 10,874 | 雑 収 益 | 1,675 | 1,012 | 662 | 1,728 |
| 四半期(当期)経常費用合計 | 869,729 | 874,516 | 4,787 | 1,219,752 | 四半期(当期)経常収益合計 | 995,680 | 976,735 | 18,945 | 1,333,949 |
| 四半期(当期)経常利益 | 125,951 | 102,218 | 23,732 | 114,197 | | | | | |
| 湯水準備金引当又は取崩し | 872 | 4,682 | 5,555 | 4,682 | | | | | |
| 湯水準備金引当 | 872 | - | 872 | - | | | | | |
| 湯水準備引当金取崩し(貸方) | - | 4,682 | 4,682 | 4,682 | | | | | |
| 特 別 損 失 | - | 10,169 | 10,169 | 10,064 | | | | | |
| 関 係 会 社 支 援 損 | - | 10,169 | 10,169 | 10,064 | | | | | |
| 税引前四半期(当期)純利益 | 125,078 | 96,731 | 28,347 | 108,815 | | | | | |
| 法 人 税 及 び 住 民 税 | 35,900 | 34,302 | 1,597 | 49,471 | | | | | |
| 法 人 税 等 調 整 額 | 11,361 | 1,387 | 9,974 | 9,792 | | | | | |
| 四半期(当期)純利益 | 77,816 | 61,041 | 16,774 | 69,136 | | | | | |

株主資本等変動計算書

(平成18年 4月 1日から
平成18年12月31日まで)

(単位:百万円)

| | 株主資本 | | | | | | | 評価・換算差額等 | | | | 純資産 合計 | |
|--|---------|-----------|-----------|---------------|-----------|-------------|---------|------------|----------------------|-----------------|----------------|-----------|-----------------|
| | 資本金 | 資本剰余金 | | 利益剰余金 | | | 自己株式 | 株主資本 合計 | その他 有価証券 評価差額金 | 繰延 ヘッジ 損益 | 評価・換算 差額等合計 | | |
| | | 資本 準備金 | 利益 準備金 | その他利益剰余金 | | | | | | | | | 利益 剰余金 合計 |
| | | | | 原価変動 調整積立金 | 別途 積立金 | 繰越利益 剰余金 | | | | | | | |
| 前 期 末 残 高 | 237,304 | 31,087 | 59,326 | 100,300 | 379,000 | 125,189 | 663,816 | 901 | 931,306 | 64,355 | - | 64,355 | 995,662 |
| 当 第 3 四 半 期 変 動 額 | | | | | | | | | | | | | |
| 別 途 積 立 金 の 積 立 て | | | | | 40,000 | 40,000 | - | | - | | | | - |
| 剰 余 金 の 配 当 | | | | | | 14,211 | 14,211 | | 14,211 | | | | 14,211 |
| 剰 余 金 の 配 当 (中 間 配 当) | | | | | | 14,210 | 14,210 | | 14,210 | | | | 14,210 |
| 役 員 賞 与 | | | | | | 140 | 140 | | 140 | | | | 140 |
| 四 半 期 純 利 益 | | | | | | 77,816 | 77,816 | | 77,816 | | | | 77,816 |
| 自 己 株 式 の 取 得 | | | | | | | | 462 | 462 | | | | 462 |
| 株 主 資 本 以 外 の 項 目 の 当 第 3 四 半 期 変 動 額 (純 額) | | | | | | | | | | 9,912 | 3,939 | 5,972 | 5,972 |
| 当 第 3 四 半 期 変 動 額 合 計 | - | - | - | - | 40,000 | 9,254 | 49,254 | 462 | 48,791 | 9,912 | 3,939 | 5,972 | 42,818 |
| 当 第 3 四 半 期 末 残 高 | 237,304 | 31,087 | 59,326 | 100,300 | 419,000 | 134,444 | 713,070 | 1,364 | 980,098 | 54,443 | 3,939 | 58,382 | 1,038,480 |

(注)別途積立金の積立て、剰余金の配当、役員賞与については、平成18年6月の定時株主総会における利益処分項目である。