



九州電力 ガス知っところラシ

—ガスを安全にお使いいただくために—

ガス漏れ（ガス臭い）等の緊急時のご連絡先

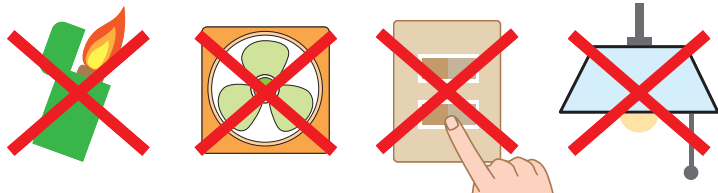
緊急時の初期対応は、ガス導管事業者（西部ガス）の責任で実施されることになっておりますので、以下のガスもれ専用ホットラインにお電話していただければ、適切に対応されます。

西部ガス ガス漏れホットライン

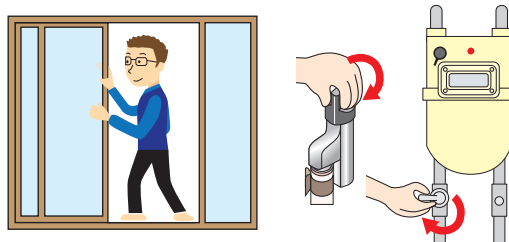
福岡 ☎(092)631-0919 **北九州 ☎(093)592-0919**

- ガス警報器が作動した場合もご連絡ください。
- 火災発生時や火災警報器が鳴動した場合は、まず消防（119番）へ通報してください。

火気厳禁 火気は絶対に使用しないでください。

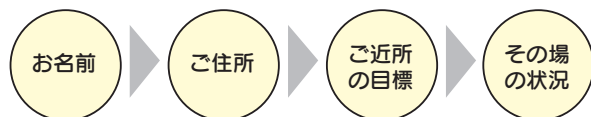


- 換気扇、電灯などの電気スイッチにさわるとガスに着火するおそれがあるため、手を触れないでください。



- 窓や戸を大きく開けてください。
- ガス栓やメーターガス栓を閉めてください。

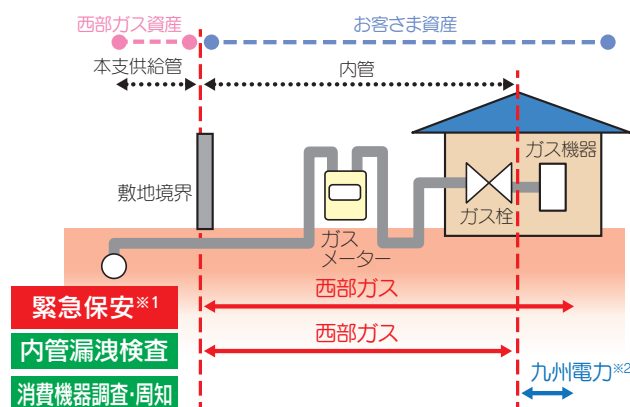
☎ 西部ガスへの緊急連絡手順



地震や火災の時もあわてずに！
ご自分の安全を確保したあと、ガス栓を閉めて下さい。

- ※1. ガス漏れ等の緊急時の初期対応はガス導管事業者（西部ガス）の責任で実施されます。
- ※2. 法令に基づく消費機器調査等は西部ガスへ委託しております。

保安責任区分



緊急時以外のガス全般に関するお問合せ先



ずっと先まで、明るくしたい。

- お問合せ先
ガス受付コールセンター **0120-879-568**
〔受付時間〕月曜日～金曜日（休日を除く）の9時～17時
- 上記の時間帯以外
九州電力コールセンター 0120-879-569



1 ガス機器使用時は換気(給気と排気)を!

- ガスが燃えると空気中の酸素が減り、二酸化炭素が増えるため、換気により空気の入れ替えが必要です。
- 換気をしないと不完全燃焼となり有毒な一酸化炭素が発生する恐れがあります。

ガス警報器をおすすめします

- 不完全燃焼(一酸化炭素)、ガス漏れ、火災を検知する「複合型警報器」の設置をおすすめします。
- 警報器の有効期限は5年です。有効期限が過ぎる前にお取替えください。

一酸化炭素の中毒症状

CO(%)	吸引時間による中毒症状
0.04	1~2時間で前頭痛や吐き気、2.5~3.5時間で後頭痛
0.16	20分で頭痛・めまい・吐き気、2時間で死亡
0.32	5~10分で頭痛・めまい、30分で死亡
1.28	1~3分で死亡

ガス・CO警報器

ガス漏れや一酸化炭素(CO)を検知する機能が一体化した1台2役の複合型警報器



写真は天井設置型

住宅用火災・ガス・CO警報器

火災やガス漏れ、一酸化炭素(CO)を検知する機能が一体化した1台3役の複合型警報器



写真は壁掛設置型

2 こんな使い方は大変危険!

ガステーブルコンロ

揚げ物をしているときなどコンロ使用中はその場から離れないこと。万が一その場を離れるときは必ず火を止めてください。



小型湯沸器

長時間連続使用は一酸化炭素(CO)中毒の原因となり大変危険です。



※使用中に火が消えてしまう場合は、メーカーまたはガス機器購入店に点検・修理をお申込みください。

ガス暖房機器

ガス暖房機器付近にはスプレー缶や衣類など燃えやすいものは置かないようにしてください。



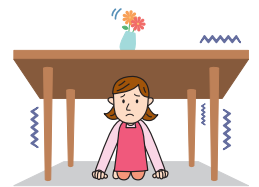
! ご注意

- ガス機器の排気口や周辺に可燃物を置かないでください
- 屋外に設置されたガス機器(給湯器、ふろがまなど)を波板などで囲わないでください
- 改装工事等で、排気筒を取り外したり、給排気設備をシートなどで覆った場合は、ガス機器を使用しないでください。

3 地震・台風などのときには

①地震が発生したら、まずはテーブルの下などに身を隠してください。

- 震度5相当以上の地震の場合は、ガスメーター(マイコンメーター)が自動的にガスをしゃ断します。



②地震の揺れがおさまったらガスの火を消してください。

- ガス器具を使用していた場合、火を消して、ガス栓を閉めてください。

③地震・台風などのあとは、安全を確認してからガスを使ってください。

- ✓ ガス機器周辺でガスの臭いがしないか
- ✓ ガス機器本体に変形・破損などの異常がないか
- ✓ 煙突式などの屋内外の給排気設備に凹み・はずれ・穴あきなどの異常がないか

※マンションなどにお住まいの方は、事前に緊急時の避難経路を確認しておきましょう。

! ご注意

- 停電等で換気設備が作動しない場合、窓を開けるなど換気に十分ご注意ください。
- ガス機器を使用し異常(目がチカチカする・気分が悪い・不快な臭いがする)を感じた場合は、ただちに使用を中止してください。

4 排気筒はときどき点検を！

一酸化炭素(CO)中毒の原因となり危険です。

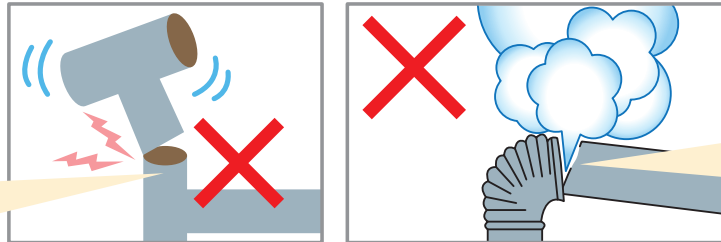
排気筒(煙突)内に落ち葉やビニールなどのつまり



給気口のつまり

排気筒(煙突)の破損

地震、強風、台風、大雨、大雪のあとは注意！



排気筒(煙突)のはずれ、穴あき、つまり

※天井裏等の隠ぺい部に設置されている排気筒にもご注意ください。

⚠️ ご注意

- いずれも危険箇所を放置しておくと、ガス機器が正常に燃焼しない、あるいは排気が屋内に流入するなどして、**一酸化炭素中毒事故の原因となるおそれがあります。**
- 異常を見つけた場合は、ただちに使用を中止し、当社又は販売店にご相談ください。

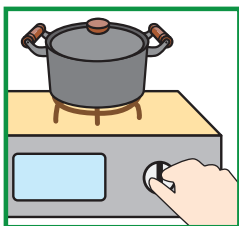
5 マイコンメーターでガスが止まってしまった！

マイコンメーターは、次のような場合にガスをしゃ断します

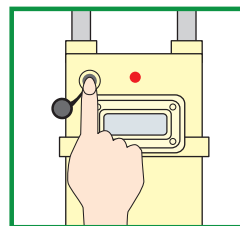
- 大きい地震
- 多量のガス漏れ
- ガスの圧力低下
- 機器の長時間使用

※ガス臭いときは復帰の操作をしないですぐに西部ガスへご連絡ください

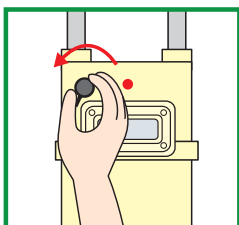
マイコンメーターの復帰手順



- ① すべてのガス機器を止める。



- ③ 復帰ボタンを奥までしっかり押し、表示ランプが点灯したらすぐに手を離す。(復帰ボタンが戻り、赤ランプが再点滅します。その後、キャップを元に戻しておきます。)



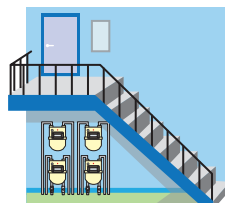
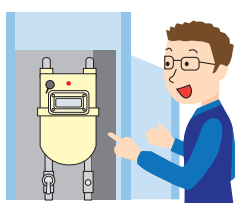
- ② 復帰ボタンのキャップを手で左に回す。



- ④ 約3分お待ちください。この間はガスを使わないでください。3分経過後に再度ガスメーターをご確認頂き、赤ランプの点滅が消えていれば、ガスが使えます。

ふだんからガスメーターの位置を確認してください

マンション・アパートの場合



一軒家の場合



6 ガス機器はガスの種類と合わせて！

- お届けしているガスは**13A**です。
※プロパンガス等ではありません。
- ガス機器に貼られたラベルで確認ください。



AB-120-(a) 1	→	型式
都市ガス用13A	→	適合するガスの種類
〇〇〇kW(〇〇〇kcal/h)	→	ガス消費量
201507-0001	→	製造年月・製造番号
〇〇〇株式会社	→	メーカー名



ご注意

ガスの種類が合っていないと、正常な燃焼をせず、不完全燃焼による一酸化炭素中毒または異常燃焼による火災の原因となるおそれがあります。

7 正しい接続で安全に！



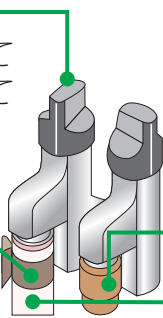
接続する場合には、ガス機器及び接続具の取扱説明書をよく読み、接続口の形状やサイズに合ったものをご使用ください。

● ガス栓

ガス機器が接続されていないガス栓を誤って開けないでください

● ゴム管止め

ゴム管が抜けないようにゴム管止めをご使用ください



● ガス栓キャップ

使わないガス栓にはキャップをかぶせてください

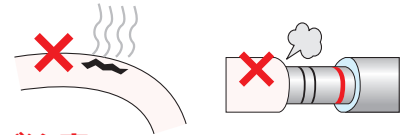
● ガスソフトコード

耐久性に優れたガスソフトコード(白色系)をご使用ください



ご注意

- ゴム管がひび割れや固くなったものはお取替えてください
- ゴム管は赤い線まできっちり差し込んでください
- ガス栓とガス機器を接続する際は、必ず機器側を最初に接続してください

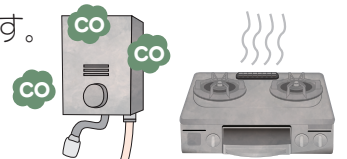


ご注意

- ガス栓が固くて回らない場合は、九州電力へご相談ください。

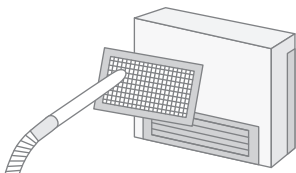
8 ガス機器を安全にご使用いただくために！

- ガス機器も古くなると部品等が劣化し、思わぬ事故に繋がる可能性があります。
古くなったガス機器は、新しいガス機器へのお取替えをお勧めします。
〔ガス機器から電化機器(IHクッキングヒーターなど)への切り替えをご検討の際も、九州電力へご相談ください。〕



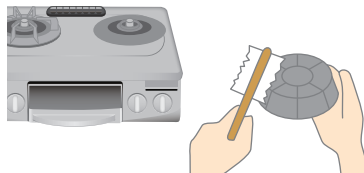
- ガス機器は、取扱説明書をよく読み正しく使用してください。
またガス機器や給排気設備は定期的に清掃・点検をしてください。

暖房機器



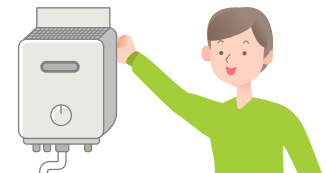
機器背面にあるエアフィルターを定期的にお掃除しましょう。

テーブルコンロ



バーナーが目詰まりしないよう、時々器具ブラシなどでお掃除しましょう。

小型湯沸器



小型湯沸器の上部(防熱板の下)に汚れや詰まりがないかチェックしましょう。汚れや詰まりがある場合は、メーカーまたはガス機器購入店に点検・修理をお申込みください。(有償)



ご注意

- ガス機器使用時に不快な臭い、炎のあふれ、機器本体の異常な過熱等があれば、メーカーまたはガス機器購入店に点検・修理をお申込みください。
- 業務用機器をご使用の方は、ふだんからフード内の清掃を心がけましょう。ダクト内や換気扇の油滴やホコリは、ダクト火災の原因になります。