

平成22年度第3四半期決算について

平成23年1月31日



ずっと先まで、明るくしたい。

本資料には、将来の業績に関する記述が含まれております。こうした記述は将来の業績を保証するものではなく、リスクと不確実性を内包するものです。将来の業績は、経営環境に関する前提条件の変化などに伴い変化することにご留意下さい。

目次

■ 業績サマリー

22年度 第3四半期業績サマリー	P 1
22年度 通期業績予想サマリー	P 2

■ 平成22年度 第3四半期決算

販売電力量	P 3
発受電電力量	P 4
収支比較（個別）	P 5

■ 【参考】平成22年度 通期業績予想

収支比較（個別）対前年	P 6
キャッシュ・フロー（個別）対前年	P 7
主要諸元及び変動要因影響額（個別）	P 8

第3四半期決算の数値は4～12月の累計値

業績サマリー

22年度 第3四半期業績サマリー

【サマリー】 連結・個別ともに、増収減益

- 電気事業において、
- ・販売電力量の増加などによる電灯電力料の増加
 - ・販売電力量の増加や燃料価格の上昇などによる燃料費の増加
 - ・「資産除去債務に関する会計基準」の適用による特別損失の計上

連結 (単位：億円、%)

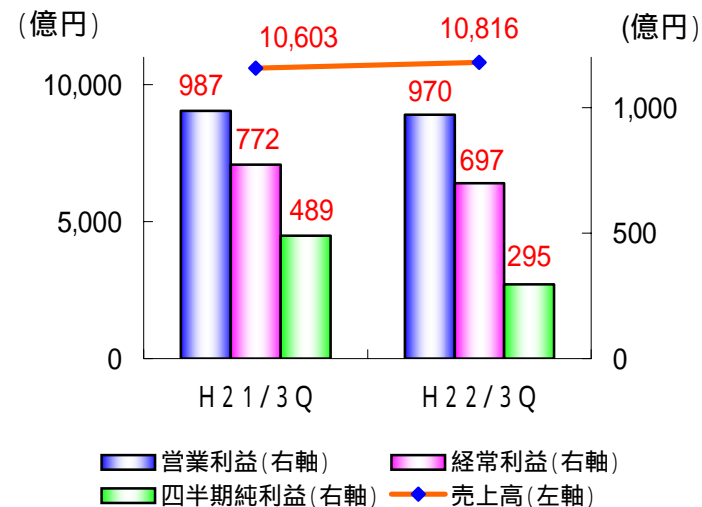
	H 2 2 / 3 Q	H 2 1 / 3 Q	増減	前年同四半期比
売上高	10,816	10,603	212	102.0
営業利益	970	987	16	98.3
経常利益	697	772	75	90.3
(特別損失)	(184)	(-)	(184)	(-)
四半期純利益	295	489	194	60.3

(注) H 2 2 / 3 Q 末で、関係会社 6 6 社を連結決算の対象としております。
 [内訳] 連結子会社 3 6 社 (対 H 2 2 / 2 Q 末増減 1 社：新規 1 社)
 持分法適用会社 3 0 社 (対 H 2 2 / 2 Q 末増減 1 社：除外 1 社)

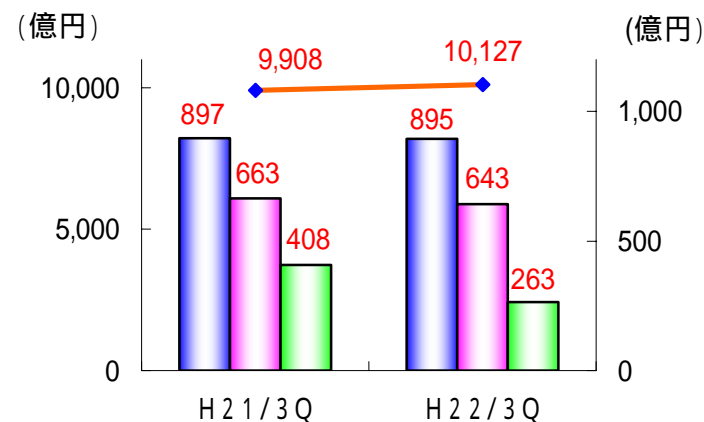
個別 (単位：億円、%)

	H 2 2 / 3 Q	H 2 1 / 3 Q	増減	前年同四半期比
売上高	10,127	9,908	218	102.2
営業利益	895	897	1	99.8
経常利益	643	663	19	97.1
(特別損失)	(183)	(-)	(183)	(-)
四半期純利益	263	408	145	64.5

連結



個別



22年度 通期業績予想サマリー

通期の業績予想については、22年10月に公表した数値から変更ありません
また、主要諸元などについても変更ありません

連結 (単位：億円、%)

	H 2 2 年度	H 2 1 年度	増減	前年比
売上高	14,710	14,449	261	101.8
営業利益	960	997	37	96.3
経常利益	620	676	56	91.7
(特別損失)	(184)	(-)	(184)	(-)
当期純利益	240	418	178	57.4

個別 (単位：億円、%)

	H 2 2 年度	H 2 1 年度	増減	前年比
売上高	13,760	13,398	362	102.7
営業利益	850	849	1	100.1
経常利益	520	503	17	103.3
(特別損失)	(183)	(-)	(183)	(-)
当期純利益	180	283	103	63.6

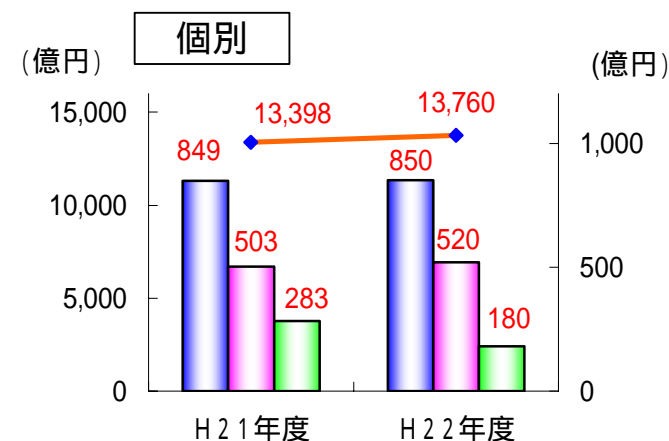
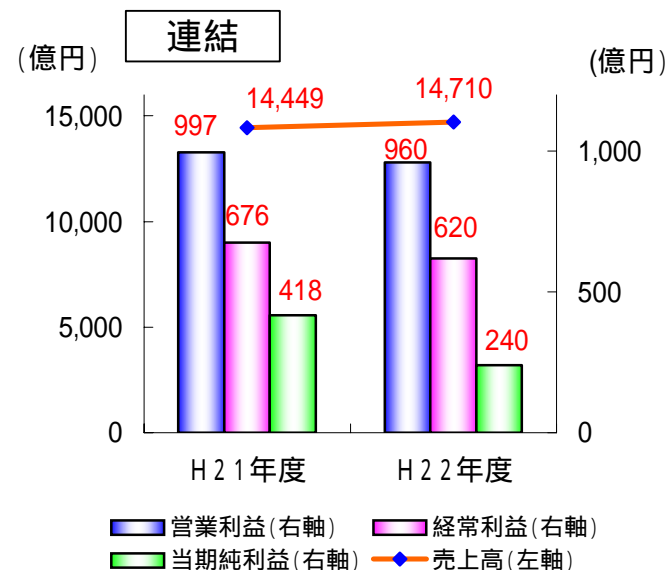
配当

安定配当を基本としており、年間配当金は1株につき60円を予定
(中間配当金30円、期末配当金30円) ともに前年と同額

【参考：22年10月公表時サマリー】

連結は増収減益、個別は増収増益

電気事業において、
 ・販売電力量の増加などによる電灯電力料の増加
 ・経営全般にわたる徹底したコスト削減による修繕費・諸経費の減少
 ・「資産除去債務に関する会計基準」の適用による特別損失の計上
 エネルギー関連事業において、
 ・建設工事などの売上高の減少



平成 2 2 年度 第 3 四半期決算

販売電力量

- ・一般需要は、夏季の気温が前年に対し高めに推移したことによる冷房需要の増加などから、前年同四半期に比べ16億kWh(3.6%)の増加
- ・大口電力は、鉄鋼や化学、非鉄金属などの生産が増加したことから、前年同四半期に比べ11億kWh(6.6%)の増加

販売電力量実績

(単位:億kWh、%)

	実績	対前年同四半期		
		増減	比率	
電 灯	217	12	105.9	
電 力	425	15	103.7	
販売電力量合計	642	27	104.5	
再 掲	一般需要	462	16	103.6
	大口電力	180	11	106.6

【参考】販売電力量(用途別)実績

(単位:億kWh、%)

	実績	対前年同四半期			
		増減	比率		
特定規模 需要以外 の需要	電 灯	217	12	105.9	
	電力	低 圧	36	1	103.6
		その他	6	-	97.4
	電灯電力計	259	13	105.4	
特定規模 需要	業 務 用	153	1	101.1	
	産 業 用	230	13	105.8	
	特定規模需要計	383	14	103.8	
販売電力量合計	642	27	104.5		

大口電力の産業別内訳

(単位:億kWh、%)

	実績	対前年同四半期	
		増減	比率
機 械	53	3	104.7
(再掲) 電気機械	37	1	102.7
輸送用機械	12	1	109.3
鉄 鋼	16	1	109.6
化 学	20	2	109.4
窯業土石	7	-	108.9
非鉄金属	14	2	116.8
そ の 他	70	3	104.4
合 計	180	11	106.6

発電電力量

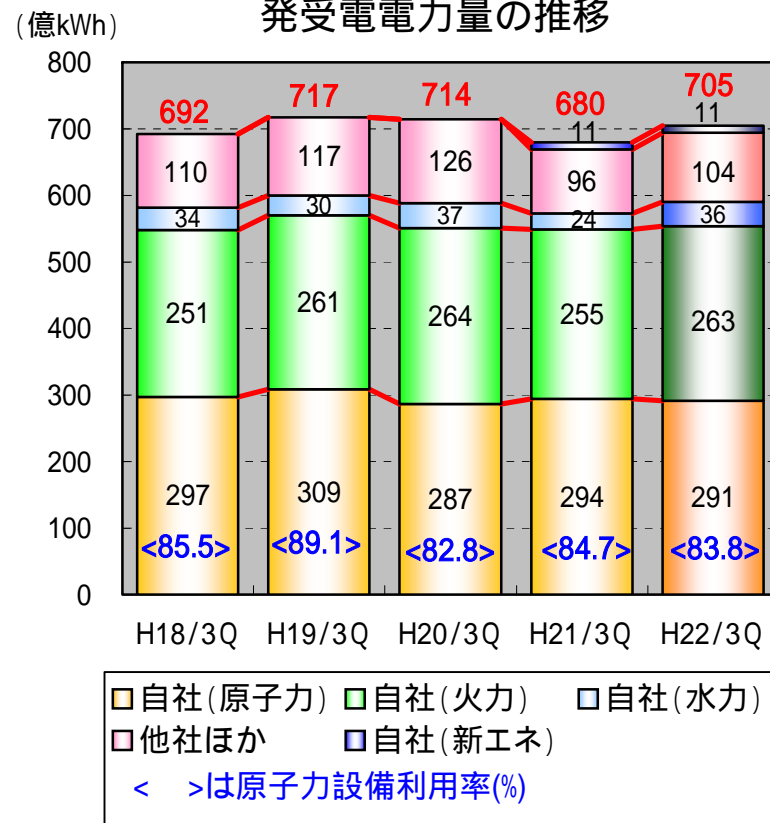
発電電力量実績

(単位:億kWh、%)

		実績	対前年同四半期	
			増減	比率
自 社	水 力 (出水率)	36 (96.0)	12 (28.5)	149.9
	火 力	263	8	103.4
	原子力 (設備利用率)	291 (83.8)	3 (0.9)	99.0
	新エネルギー等	11	-	98.4
	計	601	17	103.0
他 社 (新エネルギー等再掲)		111 (11)	11 (2)	111.2 (116.9)
融 通		-	-	-
揚水用		7	3	176.1
合 計		705	25	103.8

「新エネルギー等」: 太陽光、風力、バイオマス、廃棄物及び地熱の総称

発電電力量の推移



収支比較（個別）

(単位:億円、%)

	H22/3Q	H21/3Q	増減	前年同四半期比	主な増減説明	
経常収益	電 灯 料	4,170	4,040	129	103.2	販売電力量の増 426
	電 力 料	5,556	5,539	16	100.3	燃料費調整の影響などによる料金単価の低下 280
	そ の 他	460	382	78	120.2	他社販売電力料 22、地帯間販売電力料 18
	(売 上 高)	(10,127)	(9,908)	(218)	(102.2)	
合 計	10,187	9,963	224	102.3		
経常費用	人 件 費	1,208	1,288	80	93.8	退職給与金 87
	燃 料 費	1,910	1,546	364	123.6	販売電力量の増 187、燃料価格の上昇 182
	修 繕 費	1,305	1,393	88	93.7	汽力 108、原子力 20
	減 価 償 却 費	1,475	1,480	4	99.7	
	購 入 電 力 料	988	851	137	116.1	他社購入電力料 137
	支 払 利 息	243	250	6	97.2	
	公 租 公 課	697	696	1	100.2	
	原子力バックエンド費用 ^(注1)	357	374	17	95.4	
そ の 他	1,355	1,417	62	95.6	諸経費 ^(注2) 106、雑損失 27	
合 計	9,543	9,300	243	102.6		
(営 業 利 益)	(895)	(897)	(1)	(99.8)		
経 常 利 益	643	663	19	97.1		
特 別 損 失	183	-	183	-	資産除去債務計上による影響額 183	
四 半 期 純 利 益	263	408	145	64.5		

(注1)「原子力バックエンド費用」:使用済燃料再処理等費、使用済燃料再処理等準備費、原子力発電施設解体費及び特定放射性廃棄物処分費の合計額

(注2)「諸経費」:廃棄物処理費、消耗品費、補償費、賃借料、委託費、普及開発関係費、養成費、研究費及び諸費の合計額

(主要諸元)

	H22/3Q	H21/3Q	増減
為 替 レ ー ト	87 円/\$	94 円/\$	7 円/\$
原 油 C I F 価 格	80 \$/b	66 \$/b	14 \$/b
出 水 率	96.0 %	67.5 %	28.5 %
原子力設備利用率	83.8 %	84.7 %	0.9 %

[参考]特別損失について

・原子力発電設備の廃止措置に要する費用は、従来から、経済産業省令に基づき原子力発電施設解体引当金として総見積額の90%を毎年の発電電力量実績に応じて計上
 ・今回、省令の改正により、残りの10%相当を21年度までの累積発電電力量に応じ22年度に一括計上

【参考】平成22年度 通期業績予想

通期の業績予想については、22年10月に公表した数値から変更がないため、参考として前回公表時の内容を記載しています

収支比較（個別）対前年

(単位:億円、%)

	H22年度	H21年度	増減	前年比	主な増減説明	
経常収益	電 灯 料	5,840	5,664	176	103.1	販売電力量の増 510、 燃料費調整の影響などによる料金単価の低下 250 他社販売電力料 20、ガス供給事業営業収益 35
	電 力 料	7,350	7,267	83	101.1	
	そ の 他	635	540	95	117.6	
	(売 上 高)	(13,760)	(13,398)	(362)	(102.7)	
合 計	13,825	13,472	353	102.6		
経常費用	人 件 費	1,630	1,727	97	94.4	退職給与金 115
	燃 料 費	2,710	2,130	580	127.2	燃料価格の上昇 380、販売電力量の増 230、原子力減 110、出水増 105
	修 繕 費	1,745	1,951	206	89.4	一般修繕費 175、取替修繕費 30
	減 価 償 却 費	1,990	1,967	23	101.1	普通償却費 25
	購 入 電 力 料	1,340	1,136	204	117.9	他社購入電力料 205
	支 払 利 息	320	331	11	96.5	
	公 租 公 課	890	891	1	99.8	
	原子力バックエンド費用 ^(注1)	490	532	42	92.0	使用済燃料再処理等費 30、原子力発電施設解体費 10
そ の 他	2,190	2,300	110	95.2	諸経費 ^(注2) 163、ガス供給事業営業費用 40	
合 計	13,305	12,968	337	102.6		
(営 業 利 益)	(850)	(849)	(1)	(100.1)		
経 常 利 益	520	503	17	103.3		
湯 水 準 備 金	8	-	8	-		
特 別 損 失	183	-	183	-	資産除去債務計上による影響額 183	
当 期 純 利 益	180	283	103	63.6		

(注1)「原子力バックエンド費用」:使用済燃料再処理等費、使用済燃料再処理等準備費、原子力発電施設解体費及び特定放射性廃棄物処分費の合計額

(注2)「諸経費」:廃棄物処理費、消耗品費、補償費、賃借料、委託費、普及開発関係費、養成費、研究費及び諸費の合計額

[参考] 修繕費・諸経費の比較

(単位:億円)

	H22年度	H21年度	増減
修 繕 費	1,745	1,951	206
諸 経 費	1,590	1,753	163
合 計	3,335	3,704	369

キャッシュ・フロー（個別）対前年

(単位:億円)

	H22年度	H21年度	増減	主な増減説明
営業活動によるキャッシュ・フロー	2,608	3,073	465	経常利益の増 17 法人税等支払額などの増 297 入金スケジュールの影響など 229
投資活動によるキャッシュ・フロー	2,953	2,108	845	投融資の支出・回収 657
(固定資産の取得による支出[再掲])	(2,308)	(2,136)	(172)	
財務活動によるキャッシュ・フロー	458	1,248	1,706	営業キャッシュ・フロー減少などに伴う調達を増 [有利子負債の増減額] 1,708 (H22年度 757 H21年度 951)
現金及び現金同等物の増減額	113	283	396	

フリーキャッシュ・フロー	300	937	637
--------------	-----	-----	-----

フリーキャッシュ・フロー = 営業活動によるキャッシュ・フロー - 固定資産の取得による支出

主要諸元及び変動要因影響額（個別）

主要諸元(個別)

	H22年度	H21年度	増減
販売電力量	867 億kWh	834 億kWh	33 億kWh
為替レート	89 円/\$	93 円/\$	4 円/\$
原油CIF価格	80 \$/b	69 \$/b	11 \$/b
出水率	102.4 %	76.1 %	26.3 %
原子力設備利用率	80.9 %	84.8 %	3.9 %

変動要因影響額（個別）

(単位:億円)

	H22年度	H21年度(参考)
為替レート (1円/\$)	27	20
原油CIF価格 (1\$/b)	17	13
出水率 (1%)	4	2
原子力設備利用率 (1%)	26	21

(注1) 上記数値は、燃料費及び他社購入電力料に与える影響額

(注2) 出水率及び原子力設備利用率の影響額は、代替で発電する燃料種別により変動する可能性がある

<お問い合わせ先>

九州電力株式会社 経営企画本部

経営計画担当 IRグループ

電 話 (092)726-1575

F A X (092)733-1435

URL: http://www.kyuden.co.jp/ir_index