



# 平成 18年 3月期 第 3 四半期財務・業績の概況(連結)

平成 18年 2月 3日

上場会社名 九州電力株式会社 (コード番号：9508 東証第1部・大証第1部・福証)  
(URL <http://www.kyuden.co.jp/>)

代表者 取締役社長 松尾 新吾  
問合せ先責任者 経理部決算グループ長 伊藤 章延

TEL (092) 761 - 3031

## 1. 四半期財務情報の作成等に係る事項

会計処理の方法における簡便な方法の採用の有無 : 無  
最近連結会計年度からの会計処理の方法の変更の有無 : 有  
(内容)

- 当第3四半期から、非償却資産としていた送電線路等に係る地役権について、定額法により減価償却を実施しております。これは、託送供給等に係る会計整理を明確化するための電気事業法改正に伴い、託送原価をより適切に算定するためのものです。この結果、従来の方法によった場合と比べて、減価償却費は 4,621百万円増加し、四半期経常利益及び税金等調整前四半期純利益はそれぞれ同額減少しております。
- 使用済核燃料再処理引当金については、従来、使用済核燃料再処理費の第3四半期末要支払額の60%を計上してきましたが、使用済核燃料再処理引当金に関する省令の廃止及び電気事業会計規則の改正に伴い、当第3四半期から、再処理等を行う具体的な計画を有する使用済燃料の再処理等の実施に要する費用の見積額のうち、当第3四半期末において発生していると認められる額を使用済燃料再処理等引当金に計上する方法に変更しております。この結果、従来の方法によった場合と比べて、使用済燃料再処理等費は 1,032百万円増加し、四半期経常利益及び税金等調整前四半期純利益はそれぞれ同額減少しております。
- 当第3四半期から、事業の種類別セグメントにおける事業区分を変更しております。

### 連結範囲及び持分法の適用に関する事項

連結子会社数 26 社 持分法適用非連結子会社数 12 社 持分法適用関連会社数 11 社  
連結及び持分法の適用範囲の異動の状況 (17年 3月期との比較)  
連結(新規) 5 社 (除外) 0 社 持分法(新規) 2 社 (除外) 3 社

## 2. 平成18年 3月期第3 四半期財務・業績の概況(平成 17年 4月 1日 ~ 平成 17年 12月 31日)

### (1) 経営成績(連結)の進捗状況 (金額の表示 百万円未満切捨て)

	売上高		営業利益		経常利益		四半期(当期)純利益	
	百万円	%	百万円	%	百万円	%	百万円	%
18年 3月期第3四半期	1,019,698	2.0	137,844	27.3	106,473	29.1	63,840	22.3
17年 3月期第3四半期	1,040,518	1.9	189,695	16.4	150,135	22.9	82,194	6.7
(参考)17年 3月期	1,408,728		213,734		159,960		89,288	

	1株当たり四半期(当期)純利益	潜在株式調整後1株当たり四半期(当期)純利益
	円 銭	円 銭
18年 3月期第3四半期	134.84	-
17年 3月期第3四半期	173.56	-
(参考)17年 3月期	187.91	-

(注)売上高、営業利益等におけるパーセント表示は、対前年同四半期増減率

### (2) 財政状態(連結)の変動状況

	総資産	株主資本	株主資本比率	1株当たり株主資本
	百万円	百万円	%	円 銭
18年 3月期第3四半期	4,079,376	1,037,302	25.4	2,191.06
17年 3月期第3四半期	4,077,064	972,219	23.8	2,053.19
(参考)17年 3月期	4,049,713	979,251	24.2	2,067.54

### 【連結キャッシュ・フローの状況】

	営業活動による キャッシュ・フロー	投資活動による キャッシュ・フロー	財務活動による キャッシュ・フロー	現金及び現金同等物 期末残高
	百万円	百万円	百万円	百万円
18年 3月期第3四半期	178,458	151,784	17,265	53,857
17年 3月期第3四半期	287,867	151,804	121,942	52,270
(参考)17年 3月期	419,273	193,555	221,042	42,830

### 【参考】

平成18年 3月期の連結業績予想(平成 17年 4月 1日 ~ 平成 18年 3月 31日)

通期の業績予想につきましては、昨年11月に公表いたしました予想数値の変更はありません。

	売上高	営業利益	経常利益	当期純利益
	億円	億円	億円	億円
通期	13,650	1,510	1,060	620

(参考) 1株当たり予想当期純利益(通期) 130円 96銭

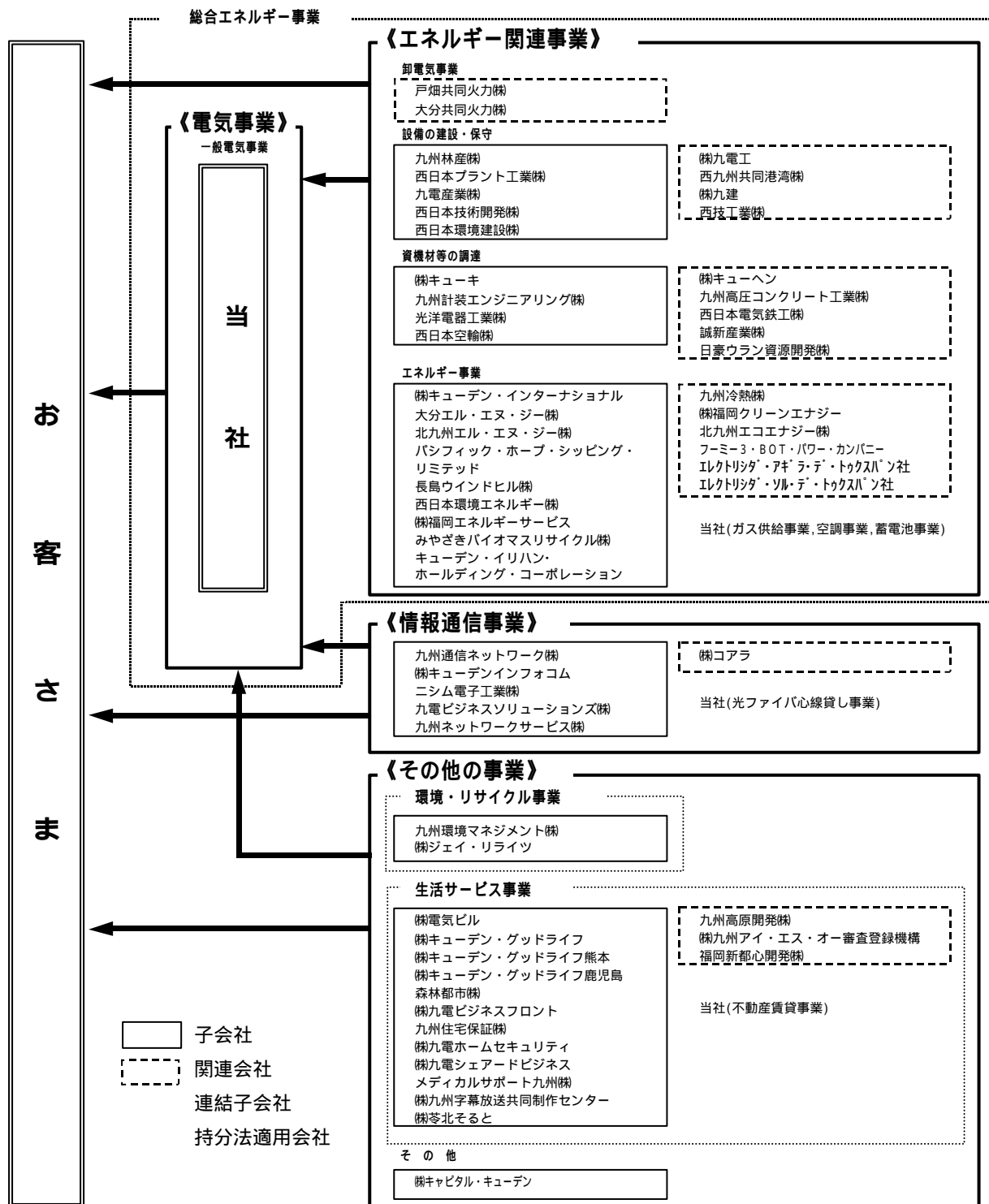
上記の予想は本資料の発表日現在において入手可能な情報に基づき作成したものであり、実際の業績は、今後様々な要因によって予想数値と異なる場合があります。

## 企業集団の状況

当社グループ（当社及び当社の関係会社）は、当社、子会社38社及び関連会社27社（平成17年12月31日現在）で構成されている。当社グループの事業は「電気事業」「エネルギー関連事業」「情報通信事業」及び「その他の事業」からなり、当社はグループの中心として一般電気事業を営んでおり、電気を供給することを主たる事業としている。

当社及び主な関係会社を事業系統図に示すと、以下のとおりである。なお、子会社の中で国内の証券市場に上場している会社はない。

なお、事業の種類別セグメントについては、従来「電気事業」「情報通信事業」「その他の事業」の3区分としていたが、昨年3月策定の「中期経営方針」に定める事業領域に合わせて、当第3四半期から、上記の4区分に変更している。



(注) 平成17年4月1日から当社の附帯事業である「蓄熱事業」の受託対象を一般電気空調システムまで拡大し、事業名称を「空調事業」へ変更している。

[経営成績の進捗状況に関する定性的情報等]

(1)連結収支

主に電気事業の業績の影響により、売上高（営業収益）は前年同四半期に比べ 2.0%減の 1兆196億円、経常収益は 2.0%減の 1兆244億円、経常費用は 2.5%増の 9,180億円、経常利益は 29.1%減の 1,064億円となりました。

また、当社の子会社である西日本環境エネルギー株式会社の分散型電源事業の整理縮小に伴う損失額 93億円を特別損失に計上したことなどから、四半期純利益は 22.3%減の 638億円となりました。

事業の種類別セグメントの業績（セグメント間の内部取引消去前）は、次のとおりとなりました。

セグメント別の業績(内部取引消去前)

(単位：百万円，%)

		当第3四半期(4～12月) (A)	前年同四半期 (B)	増 減 (A - B)	前年同四半期比 (A / B)
電 気 事 業	売上高	963,847	988,527	24,679	97.5
	営業費用	828,823	802,334	26,489	103.3
	営業利益	135,024	186,192	51,168	72.5
エ ネ ル ギ ー 関 連 事 業	売上高	80,200	75,366	4,834	106.4
	営業費用	79,156	75,510	3,645	104.8
	営業利益	1,044	144	1,189	-
情 報 通 信 事 業	売上高	47,230	47,002	228	100.5
	営業費用	49,021	47,863	1,158	102.4
	営業利益	1,790	860	930	-
そ の 他 の 事 業	売上高	14,683	13,914	768	105.5
	営業費用	12,633	11,101	1,531	113.8
	営業利益	2,049	2,812	763	72.9

(注) 事業区分については、従来「電気事業」「情報通信事業」「その他の事業」の3区分としていたが、昨年3月策定の「中期経営方針」に定める事業領域に合わせて、当第3四半期から、上記の4区分に変更している。このため、「前年同四半期(B)」の実績は、変更後の事業区分に合わせて組み替えている。

電気事業

昨年1月から電気料金の値下げを実施したことによる電灯電力料の減少により、売上高は前年同四半期に比べ 2.5%減の 9,638億円、営業利益は売上高の減少に加え、燃料費の増加などもあり 27.5%減の 1,350億円となりました。

### エネルギー関連事業

発電所保守工事の完成高の増加や、ガス販売数量の増加などにより、売上高は前年同四半期に比べ 6.4%増の 802億円、営業利益は 11億円改善し 10億円となりました。

### 情報通信事業

通信システム保守業務受託の増加などはありませんでしたが、固定電話サービスの通話料収入の減少などにより、売上高はほぼ前年同四半期並みの 472億円となりました。一方、営業費用は、業務受託の増加に伴う原価増などにより 2.4%増の 490億円となりました。以上により、営業利益は 9 億円減少し 17億円の損失となりました。

### その他の事業

前期において持分法適用非連結子会社であった 3 社を連結の範囲に含めたことなどにより、売上高は前年同四半期に比べ 5.5%増の 146億円、営業利益は 27.1%減の 20億円となりました。

## (2) 単体収支

### 生産及び販売の状況

当社の販売電力量につきましては、電灯、業務用電力などの一般需要は、9～10月の気温が前年に比べ高めに推移したことによる冷房需要の増加や11～12月の気温が前年に比べ低めに推移したことによる暖房需要の増加に加え、商業施設などの新規出店による伸びなどにより、前年同四半期に比べ 2.8%の増加となりました。また、大口産業用需要は、デジタル家電関連や化学などで生産が堅調に推移したことから、前年同四半期に比べ 4.0%の増加となりました。この結果、当第3四半期の総販売電力量は 614億 6 千万kWhとなり、前年同四半期に比べ 3.1%の増加となりました。

## 販売電力量比較表

(単位：百万kWh, %)

		当第3四半期(4～12月) ( A )	前年同四半期 ( B )	増 減 ( A - B )	前年同四半期比 ( A / B )
特定 需要 以外 規模	電 灯	20,057	19,556	501	102.6
	電 力	4,891	4,865	26	100.5
	電灯電力計	24,948	24,421	527	102.2
特定規模需要		36,517	35,172	1,345	103.8
販売電力量合計		61,465	59,593	1,872	103.1
再 掲	一 般 需 要	44,700	43,479	1,221	102.8
	大 口 電 力	16,765	16,114	651	104.0

(注) 「前年同四半期(B)」の「特定規模需要以外の電力」及び「特定規模需要」の実績は、17年4月以降の新たな自由化対象の区分(契約電力50kW以上)に合わせて組み替えている。

供給面につきましては、原子力などの順調な運転により、安定した電力をお届けすることができました。

### 発電電力量比較表

(単位：百万kWh, %)

		当第3四半期(4~12月) ( A )	前年同四半期 ( B )	増 減 ( A - B )	前年同四半期比 ( A / B )
自 社	水 力 ( 出 水 率 )	2,477 ( 77.9 )	3,882 ( 111.9 )	1,405 ( 34.0 )	63.8
	火 力	23,801	22,041	1,760	108.0
	原 子 力 (設備利用率)	29,737 ( 85.7 )	29,562 ( 85.2 )	175 ( 0.5 )	100.6
	計	56,015	55,485	530	101.0
他 社	12,247	10,477	1,770	116.9	
融 通	50	55	5	89.1	
揚 水 用	208	304	96	68.5	
合 計	68,004	65,603	2,401	103.7	

### 収支の状況

収入面では、販売電力量は増加しましたが、昨年1月から電気料金の値下げを実施したことにより、売上高（営業収益）は前年同四半期に比べ2.2%減の9,735億円、経常収益は2.3%減の9,767億円となりました。一方、支出面では、経営効率化による減価償却費や支払利息の減少はありましたが、原油価格の上昇などに伴い燃料費が増加したことや購入電力料が増加したことなどから、経常費用は2.9%増の8,745億円となりました。以上により、経常利益は31.8%減の1,022億円となりました。

また、子会社である西日本環境エネルギー株式会社への支援損101億円を特別損失に計上したことなどから、四半期純利益は29.8%減の610億円となりました。

収支比較表(単体)

(単位：億円，%)

		当第3四半期 (4~12月) (A)	前年同 四半期 (B)	増減 (A-B)	前年同 四半期比 (A/B)	構 成 比	
						当第3四半期 (4~12月)	前年同 四半期
経 常 収 益	電 灯 料	4,004	4,101	96	97.6	41.0	41.0
	電 力 料	5,489	5,642	152	97.3	56.2	56.5
	( 小 計 )	( 9,494 )	( 9,743 )	( 249 )	( 97.4 )	( 97.2 )	( 97.5 )
	そ の 他	273	251	21	108.5	2.8	2.5
	[ 売 上 高 ]	[ 9,735 ]	[ 9,951 ]	[ 215 ]	[ 97.8 ]	[ 99.7 ]	[ 99.6 ]
	合 計	9,767	9,995	227	97.7	100.0	100.0
経 常 費 用	人 件 費	1,288	1,327	39	97.1	14.7	15.6
	燃 料 費	1,333	1,079	253	123.5	15.2	12.7
	修 繕 費	1,117	1,079	38	103.5	12.8	12.7
	減 価 償 却 費	1,493	1,571	78	95.0	17.1	18.5
	購 入 電 力 料	862	798	64	108.0	9.9	9.4
	支 払 利 息	274	339	65	80.8	3.1	4.0
	そ の 他	2,375	2,299	75	103.3	27.2	27.1
	合 計	8,745	8,496	248	102.9	100.0	100.0
[ 営 業 利 益 ]		[ 1,325 ]	[ 1,833 ]	[ 507 ]	[ 72.3 ]		
経 常 利 益		1,022	1,498	476	68.2		
湯 水 準 備 金		46	19	65	-		
特 別 損 失		101	58	42	172.9		
税引前四半期純利益		967	1,420	453	68.1		
法 人 税 等		356	551	194	64.7		
四 半 期 純 利 益		610	869	259	70.2		

## [財政状態(連結)の変動状況に関する定性的情報等]

総資産は、電気事業固定資産の減少はありましたが、使用済燃料再処理等積立金を計上したことなどから、前期末に比べ 296億円増の 4兆793億円となりました。

負債は、前期末に計上した未払税金の支払いなどにより、前期末に比べ 294億円減の 3兆324億円となりました。なお、有利子負債残高は、コマーシャル・ペーパーが増加したことなどから、前期末に比べ 147億円増の 2兆1,542億円となりました。

株主資本は、配当の支払いによる減少はありましたが、四半期純利益の計上などにより、前期末に比べ 580億円増の 1兆373億円となりました。株主資本比率は前期末に比べ 1.2ポイント向上し 25.4%となりました。

### 【連結キャッシュ・フローの状況】

営業活動によるキャッシュ・フローは、昨年1月からの電気料金値下げの実施による電灯電力料収入の減少などにより、前年同四半期に比べ 38.0%減の 1,784億円の収入となりました。

投資活動によるキャッシュ・フローは、ほぼ前年同四半期並みの 1,517億円の支出となりました。

財務活動によるキャッシュ・フローは、前年同四半期に比べ 85.8%減の 172億円の支出となりました。

以上により、新規連結に伴う増加額 16億円などを加えた、当第3四半期末の現金及び現金同等物の残高は、前期末に比べ 110億円増加し 538億円となりました。

## 連 結 貸 借 対 照 表

( 平成17年12月31日現在 )

( 単位 : 百万円 )

資 産 の 部				負債 , 少数株主持分及び資本の部			
科 目	当第3四半期末	前 期 末	増 減	科 目	当第3四半期末	前 期 末	増 減
固 定 資 産	3,848,326	3,848,676	350	固 定 負 債	2,425,698	2,424,626	1,071
電 気 事 業 固 定 資 産	2,636,553	2,701,175	64,621	社 債	1,035,483	1,010,983	24,500
水 力 発 電 設 備	193,524	198,760	5,236	長 期 借 入 金	680,581	728,676	48,095
汽 力 発 電 設 備	364,275	393,549	29,273	退 職 給 付 引 当 金	206,006	205,434	571
原 子 力 発 電 設 備	284,442	300,600	16,157	使 用 済 核 燃 料 再 処 理 引 当 金	-	350,698	350,698
内 燃 力 発 電 設 備	25,442	28,084	2,641	使 用 済 燃 料 再 処 理 等 引 当 金	365,176	-	365,176
送 電 設 備	723,743	718,010	5,732	原 子 力 発 電 施 設 解 体 引 当 金	115,420	110,505	4,914
変 電 設 備	282,826	290,324	7,498	繰 延 税 金 負 債	65	35	30
配 電 設 備	615,539	620,267	4,728	そ の 他 の 固 定 負 債	22,963	18,292	4,671
業 務 設 備	135,714	140,310	4,596	流 動 負 債	606,782	632,643	25,860
その他の電気事業固定資産	11,044	11,266	221	1年以内に期限到来の固定負債	197,540	218,295	20,755
そ の 他 の 固 定 資 産	302,565	309,304	6,739	短 期 借 入 金	172,696	183,373	10,676
固 定 資 産 仮 勘 定	295,436	290,547	4,888	支 払 手 形 及 び 買 掛 金	33,922	39,126	5,204
建設仮勘定及び除却仮勘定	295,436	290,547	4,888	未 払 税 金	23,011	56,995	33,983
核 燃 料	247,468	243,175	4,292	関 係 会 社 事 業 整 理 損 失 引 当 金	4,542	-	4,542
装 荷 核 燃 料	40,721	37,475	3,245	そ の 他 の 流 動 負 債	175,069	134,852	40,216
加 工 中 等 核 燃 料	206,747	205,699	1,047	特 別 法 上 の 引 当 金	-	4,682	4,682
投 資 そ の 他 の 資 産	366,301	304,473	61,828	湯 水 準 備 引 当 金	-	4,682	4,682
長 期 投 資	175,556	132,911	42,644	負 債 合 計	3,032,480	3,061,952	29,471
使 用 済 燃 料 再 処 理 等 積 立 金	30,290	-	30,290	少 数 株 主 持 分	9,592	8,509	1,083
繰 延 税 金 資 産	101,008	115,328	14,320	資 本 金	237,304	237,304	-
そ の 他 の 投 資 等	61,275	58,103	3,171	資 本 剰 余 金	31,093	31,093	-
貸 倒 引 当 金 (貸 方)	1,828	1,870	42	利 益 剰 余 金	707,909	675,190	32,718
流 動 資 産	230,918	200,919	29,998	そ の 他 有 価 証 券 評 価 差 額 金	62,261	36,914	25,347
現 金 及 び 預 金	53,877	43,450	10,426	為 替 換 算 調 整 勘 定	139	271	132
受 取 手 形 及 び 売 掛 金	85,992	84,805	1,186	自 己 株 式	1,126	980	146
た な 卸 資 産	53,475	38,682	14,793	資 本 合 計	1,037,302	979,251	58,051
繰 延 税 金 資 産	14,090	15,161	1,070	合 計	4,079,376	4,049,713	29,663
そ の 他 の 流 動 資 産	24,841	20,106	4,735				
貸 倒 引 当 金 (貸 方)	1,359	1,286	72				
繰 延 資 産	131	116	15				
社 債 発 行 差 金	131	116	15				
合 計	4,079,376	4,049,713	29,663				

(注) 電気事業会計規則の改正により、当第3四半期から「原子力発電における使用済燃料の再処理等のための積立金の積立て及び管理に関する法律(平成17年法律第48号)」に基づく積立金の額を「使用済燃料再処理等積立金」として資産の部に表示しております。



# 連 結 損 益 計 算 書

( 平成17年 4月 1日から )  
( 平成17年12月31日まで )

( 単位 : 百万円 )

費 用 の 部					収 益 の 部				
科 目	当第3四半期	前年同四半期	増 減	(参考)前期	科 目	当第3四半期	前年同四半期	増 減	(参考)前期
営 業 費 用	881,854	850,822	31,031	1,194,993	営 業 収 益	1,019,698	1,040,518	20,819	1,408,728
電 気 事 業 営 業 費 用	824,529	798,184	26,344	1,107,744	電 気 事 業 営 業 収 益	962,060	986,732	24,672	1,320,581
そ の 他 事 業 営 業 費 用	57,325	52,638	4,686	87,249	そ の 他 事 業 営 業 収 益	57,638	53,786	3,852	88,146
営 業 利 益	( 137,844 )	( 189,695 )	( 51,851 )	( 213,734 )					
営 業 外 費 用	36,150	44,605	8,454	61,193	営 業 外 収 益	4,779	5,045	265	7,419
支 払 利 息	29,457	36,219	6,762	49,522	受 取 配 当 金	1,785	1,167	618	1,268
持 分 法 に よ る 投 資 損 失	-	544	544	-	受 取 利 息	112	112	-	148
そ の 他 の 営 業 外 費 用	6,693	7,841	1,148	11,671	有 価 証 券 売 却 益	-	1,842	1,842	1,871
					持 分 法 に よ る 投 資 利 益	864	-	864	746
					関 係 会 社 事 業 廃 止 損 失 引 当 金 取 崩 し	-	-	-	489
					そ の 他 の 営 業 外 収 益	2,016	1,922	94	2,894
四 半 期 ( 当 期 ) 経 常 費 用 合 計	918,005	895,428	22,576	1,256,187	四 半 期 ( 当 期 ) 経 常 収 益 合 計	1,024,478	1,045,563	21,085	1,416,147
四 半 期 ( 当 期 ) 経 常 利 益	106,473	150,135	43,661	159,960					
渴 水 準 備 金 引 当 又 は 取 崩 し	4,682	1,906	6,588	2,663					
渴 水 準 備 金 引 当	-	1,906	1,906	2,663					
渴 水 準 備 引 当 金 取 崩 し ( 貸 方 )	4,682	-	4,682	-					
特 別 損 失	9,384	9,104	280	10,500					
減 損 損 失	-	9,104	9,104	10,500					
関 係 会 社 事 業 整 理 損	9,384	-	9,384	-					
税 金 等 調 整 前 四 半 期 ( 当 期 ) 純 利 益	101,770	139,124	37,353	146,796					
法 人 税 , 住 民 税 及 び 事 業 税	36,490	56,167	19,676	64,052					
法 人 税 等 調 整 額	1,055	1,402	346	6,194					
少 数 株 主 利 益	383	-	383	-					
少 数 株 主 損 失	-	639	639	349					
四 半 期 ( 当 期 ) 純 利 益	63,840	82,194	18,354	89,288					

## 連結剰余金計算書

( 平成17年 4月 1日から  
平成17年12月31日まで )

(単位：百万円)

区 分	当第3四半期		前年同四半期		(参考) 前 期	
(資本剰余金の部)						
資本剰余金期首残高		31,093		31,093		31,093
資本剰余金四半期末(期末)残高		31,093		31,093		31,093
(利益剰余金の部)						
利益剰余金期首残高		675,190		608,655		608,655
利益剰余金増加高						
四半期(当期)純利益	63,840		82,194		89,288	
持分法適用会社減少に伴う増加高	-		104		104	
連結子会社の合併に伴う増加高	-	63,840	1,136	83,435	1,136	90,529
利益剰余金減少高						
配 当 金	30,795		23,695		23,695	
役 員 賞 与	304		298		298	
持分法適用会社増加に伴う減少高	22	31,122	-	23,994	-	23,994
利益剰余金四半期末(期末)残高		707,909		668,097		675,190

**連結キャッシュ・フロー計算書**

( 平成17年 4月 1日から  
平成17年12月31日まで )

(単位：百万円)

区 分	当第3四半期	前年同四半期	(参考) 前 期
営業活動によるキャッシュ・フロー			
税金等調整前四半期(当期)純利益	101,770	139,124	146,796
減価償却費	171,659	179,530	240,219
減損損失	-	9,104	10,500
燃料減損額	17,824	17,898	24,090
固定資産除却損	5,059	5,265	8,958
関係会社事業整理損	9,384	-	-
退職給付引当金の増減額(減少：)	571	4,882	4,520
使用済燃料再処理引当金の増減額(減少：)	350,698	16,583	22,797
使用済燃料再処理等引当金の増減額(減少：)	365,176	-	-
原子力発電施設解体引当金の増減額(減少：)	4,914	4,457	5,008
関係会社事業廃止損失引当金の増減額(減少：)	-	468	988
湯水準備引当金の増減額(減少：)	4,682	1,906	2,663
受取利息及び受取配当金	1,898	1,280	1,417
支払利息	29,457	36,219	49,522
持分法による投資損益(利益：)	864	544	746
有価証券売却益	-	1,842	1,871
使用済燃料再処理等積立金の増減額(増加：)	30,290	-	-
受取手形及び売掛金の増減額(増加：)	831	6,516	1,502
たな卸資産の増減額(増加：)	14,793	12,056	2,663
支払手形及び買掛金の増減額(減少：)	4,791	5,248	1,595
その他	17,325	14,538	16,332
小 計	279,644	386,597	529,143
利息及び配当金の受取額	2,228	1,574	1,764
利息の支払額	33,648	39,987	50,138
関係会社事業整理に伴う支出	2,595	-	-
法人税等の支払額	67,171	60,315	61,495
営業活動によるキャッシュ・フロー	178,458	287,867	419,273
投資活動によるキャッシュ・フロー			
固定資産の取得による支出	153,561	159,954	206,302
投融資による支出	4,264	7,144	8,208
投融資の回収による収入	844	10,237	13,076
その他	5,197	5,057	7,879
投資活動によるキャッシュ・フロー	151,784	151,804	193,555
財務活動によるキャッシュ・フロー			
社債の発行による収入	69,231	79,711	99,632
社債の償還による支出	44,700	30,000	78,627
長期借入れによる収入	50,552	23,620	48,918
長期借入金の返済による支出	122,728	103,570	148,099
短期借入金の純増減額(減少：)	11,297	60,855	60,955
コマーシャル・ペーパーの純増減額(減少：)	72,000	7,000	58,000
配当金の支払額	30,789	23,703	23,698
その他	466	145	212
財務活動によるキャッシュ・フロー	17,265	121,942	221,042
現金及び現金同等物に係る換算差額	2	2	8
現金及び現金同等物の増減額(減少：)	9,411	14,123	4,683
現金及び現金同等物の期首残高	42,830	37,519	37,519
新規連結に伴う現金及び現金同等物の増加額	1,614	195	195
連結子会社の合併に伴う現金及び現金同等物の増加額	-	432	432
現金及び現金同等物の四半期末(期末)残高	53,857	52,270	42,830



# 平成 18年 3月期 第 3 四半期財務・業績の概況(個別)

平成 18年 2月 3日

上 場 会 社 名 九州電力株式会社

(コード番号：9508 東証第1部・大証第1部・福証)

(URL <http://www.kyuden.co.jp/>)

代 表 者 取締役社長 松尾 新吾

問合せ先責任者 経理部決算グループ長 伊藤 章延

TEL (092) 761 - 3031

## 1. 四半期財務情報の作成等に係る事項

会計処理の方法における簡便な方法の採用の有無 : 無

最近事業年度からの会計処理の方法の変更の有無 : 有

(内容)

(1) 当第 3 四半期から、非償却資産としていた送電線路等に係る地役権について、定額法により減価償却を実施しております。これは、託送供給等に係る会計整理を明確化するための電気事業法改正に伴い、託送原価をより適切に算定するためのものです。この結果、従来の方法によった場合と比べて、減価償却費は 4,621百万円増加し、四半期経常利益及び税引前四半期純利益はそれぞれ同額減少しております。

(2) 使用済核燃料再処理引当金については、従来、使用済核燃料再処理費の第 3 四半期末要支払額の60%を計上してきましたが、使用済核燃料再処理引当金に関する省令の廃止及び電気事業会計規則の改正に伴い、当第 3 四半期から、再処理等を行う具体的な計画を有する使用済燃料の再処理等の実施に要する費用の見積額のうち、当第 3 四半期末において発生していると認められる額を使用済燃料再処理等引当金に計上する方法に変更しております。この結果、従来の方法によった場合と比べて、使用済燃料再処理等費は 1,032百万円増加し、四半期経常利益及び税引前四半期純利益はそれぞれ同額減少しております。

## 2. 平成18年 3月期第 3 四半期財務・業績の概況(平成 17年 4月 1日 ~ 平成 17年 12月 31日)

### (1) 経営成績(個別)の進捗状況

(金額の表示 百万円未満切捨て)

	売 上 高		営 業 利 益		経 常 利 益		四半期(当期)純利益	
	百万円	%	百万円	%	百万円	%	百万円	%
18年 3月期第3四半期	973,583	2.2	132,573	27.7	102,218	31.8	61,041	29.8
17年 3月期第3四半期	995,144	2.1	183,364	15.6	149,867	25.5	86,946	13.2
(参考)17年 3月期	1,333,160		201,574		152,922		89,385	

	1株当たり四半期 (当期)純利益	潜在株式調整後1株当たり 四半期(当期)純利益
	円 銭	円 銭
18年 3月期第3四半期	128.84	-
17年 3月期第3四半期	183.47	-
(参考)17年 3月期	188.33	-

(注)売上高、営業利益等におけるパーセント表示は、対前年同四半期増減率

### (2) 財政状態(個別)の変動状況

	総 資 産	株 主 資 本	株主資本比率	1株当たり株主資本
	百万円	百万円	%	円 銭
18年 3月期第3四半期	3,830,860	984,174	25.7	2,077.45
17年 3月期第3四半期	3,823,432	926,942	24.2	1,956.26
(参考)17年 3月期	3,806,567	929,356	24.4	1,961.19

## 〔参 考〕

平成18年 3月期の個別業績予想(平成 17年 4月 1日 ~ 平成 18年 3月 31日)

通期の業績予想につきましては、昨年11月に公表いたしました予想数値の変更はありません。

	売 上 高	営 業 利 益	経 常 利 益	当 期 純 利 益
	億円	億円	億円	億円
通 期	12,950	1,430	1,000	590

(参考) 1株当たり予想当期純利益(通期)

124円 54銭

上記の予想は本資料の発表日現在において入手可能な情報に基づき作成したものであり、実際の業績は、今後様々な要因によって予想数値と異なる場合があります。

# 貸 借 対 照 表

( 平成17年12月31日現在 )

( 単位：百万円 )

資 産 の 部				負 債 及 び 資 本 の 部			
科 目	当第3四半期末	前期末	増 減	科 目	当第3四半期末	前期末	増 減
固 定 資 産	3,660,315	3,658,317	1,997	固 定 負 債	2,300,453	2,297,746	2,706
電 気 事 業 固 定 資 産	2,674,146	2,740,395	66,248	社 債	1,036,133	1,011,133	25,000
水 力 発 電 設 備	194,486	199,773	5,287	長 期 借 入 金	582,535	624,586	42,050
汽 力 発 電 設 備	369,364	399,236	29,871	長 期 未 払 債 務	2,790	5,962	3,171
原 子 力 発 電 設 備	286,755	303,140	16,384	関 係 会 社 長 期 債 務	25	80	55
内 燃 力 発 電 設 備	26,083	28,747	2,664	退 職 給 付 引 当 金	188,753	188,296	457
送 電 設 備	730,677	724,943	5,733	使 用 済 核 燃 料 再 処 理 引 当 金	-	350,698	350,698
変 電 設 備	287,059	294,681	7,621	使 用 済 燃 料 再 処 理 等 引 当 金	365,176	-	365,176
配 電 設 備	630,871	636,079	5,208	原 子 力 発 電 施 設 解 体 引 当 金	115,420	110,505	4,914
業 務 設 備	137,804	142,526	4,722	雑 固 定 負 債	9,618	6,483	3,135
休 止 設 備	5,262	5,484	221	流 動 負 債	546,232	574,782	28,550
貸 付 設 備	5,782	5,782	-	1年以内に期限到来の固定負債	174,821	191,327	16,505
附 帯 事 業 固 定 資 産	32,951	30,674	2,277	短 期 借 入 金	160,900	173,900	13,000
事 業 外 固 定 資 産	14,018	13,918	100	コマーシャル・ペーパー	72,000	-	72,000
固 定 資 産 仮 勘 定	293,779	291,218	2,561	買 掛 金	25,082	20,158	4,924
建 設 仮 勘 定	291,424	289,901	1,522	未 払 金	9,521	25,565	16,043
除 却 仮 勘 定	2,355	1,316	1,038	未 払 費 用	36,747	67,175	30,427
核 燃 料	247,468	243,175	4,292	未 払 税 金	21,221	54,219	32,998
装 荷 核 燃 料	40,721	37,475	3,245	預 り 金	5,871	1,162	4,709
加 工 中 等 核 燃 料	206,747	205,699	1,047	関 係 会 社 短 期 債 務	17,434	32,211	14,776
投 資 そ の 他 の 資 産	397,950	338,935	59,014	諸 前 受 金	11,319	6,922	4,397
長 期 投 資	163,343	123,033	40,310	日 本 国 際 博 覧 会 出 展 引 当 金	-	134	134
関 係 会 社 長 期 投 資	115,504	112,990	2,514	関 係 会 社 支 援 損 失 引 当 金	7,573	-	7,573
使 用 済 燃 料 再 処 理 等 積 立 金	30,290	-	30,290	雑 流 動 負 債	3,738	2,005	1,732
長 期 前 払 費 用	6,617	5,380	1,236	特 別 法 上 の 引 当 金	-	4,682	4,682
繰 延 税 金 資 産	85,502	98,264	12,761	湯 水 準 備 引 当 金	-	4,682	4,682
貸 倒 引 当 金 ( 貸 方 )	3,307	733	2,574	負 債 合 計	2,846,686	2,877,211	30,525
流 動 資 産	170,413	148,132	22,280	資 本	237,304	237,304	-
現 金 及 び 預 金	39,348	31,284	8,063	資 本 剰 余 金	31,087	31,087	-
売 掛 金	74,994	68,057	6,937	資 本 準 備 金	31,087	31,087	-
諸 未 収 入 金	8,048	7,373	675	利 益 剰 余 金	655,720	625,615	30,105
貯 蔵 品	29,096	24,025	5,071	利 益 準 備 金	59,326	59,326	-
前 払 金	1	1	-	任 意 積 立 金	479,300	419,320	59,979
前 払 費 用	2,448	673	1,775	海 外 投 資 等 損 失 準 備 金	-	20	20
関 係 会 社 短 期 債 権	1,577	827	749	原 価 変 動 調 整 積 立 金	100,300	100,300	-
繰 延 税 金 資 産	9,668	12,338	2,669	別 途 積 立 金	379,000	319,000	60,000
雑 流 動 資 産	6,484	4,718	1,766	四 半 期 ( 当 期 ) 未 処 分 利 益	117,094	146,968	29,873
貸 倒 引 当 金 ( 貸 方 )	1,255	1,168	87	そ の 他 の 有 価 証 券 評 価 差 額 金	60,915	36,055	24,859
繰 延 資 産	131	116	15	自 己 株 式	853	707	146
社 債 発 行 差 金	131	116	15	資 本 合 計	984,174	929,356	54,818
合 計	3,830,860	3,806,567	24,293	合 計	3,830,860	3,806,567	24,293

( 注 ) 電気事業会計規則の改正により、当第3四半期から「原子力発電における使用済燃料の再処理等のための積立金の積立て及び管理に関する法律(平成17年法律第48号)」に基づく積立金の額を「使用済燃料再処理等積立金」として資産の部に表示しております。

# 損 益 計 算 書

( 平成17年 4月 1日 から  
平成17年12月31日 まで )

(単位:百万円)

費 用 の 部					収 益 の 部				
科 目	当第3四半期	前年同四半期	増 減	(参考)前期	科 目	当第3四半期	前年同四半期	増 減	(参考)前期
<b>経常費用の部</b>					<b>経常収益の部</b>				
営 業 費 用	841,010	811,779	29,231	1,131,586	営 業 収 益	973,583	995,144	21,560	1,333,160
電 気 事 業 営 業 費 用	828,823	802,334	26,489	1,117,674	電 気 事 業 営 業 収 益	963,847	988,527	24,679	1,322,995
水 力 発 電 費	20,579	21,589	1,010	29,945	電 灯 料	400,455	410,120	9,665	566,751
汽 力 発 電 費	185,290	164,897	20,392	230,068	電 力 料	548,959	564,230	15,271	736,312
原 子 力 発 電 費	137,368	133,830	3,538	185,655	地 帯 間 販 売 電 力 料	682	552	130	1,122
内 燃 力 発 電 費	16,203	15,636	566	21,137	他 社 販 売 電 力 料	2,602	2,438	163	3,380
地 帯 間 購 入 電 力 料	125	117	7	144	託 送 収 益	925	3,291	2,366	4,483
他 社 購 入 電 力 料	86,118	79,716	6,402	105,408	事 業 者 間 精 算 収 益	2,653	-	2,653	-
送 電 費	56,891	52,046	4,845	71,868	電 気 事 業 雑 収 益	7,170	7,494	324	10,413
変 電 費	34,407	35,638	1,231	48,538	貸 付 設 備 収 益	399	398	-	531
配 電 費	108,182	111,261	3,078	149,522					
販 売 費	45,538	47,917	2,378	68,269	附 帯 事 業 営 業 収 益	9,735	6,616	3,119	10,165
休 止 設 備 費	796	538	258	810	蓄 熱 事 業 営 業 収 益	-	1,878	1,878	2,530
貸 付 設 備 費	36	37	-	49	空 調 事 業 営 業 収 益	2,040	-	2,040	-
一 般 管 理 費	100,988	101,748	759	156,051	光 ファイバ心線貸し事業営業収益	2,310	1,542	768	2,475
電 源 開 発 促 進 税	24,760	25,481	721	34,295	ガ ス 供 給 事 業 営 業 収 益	4,923	2,774	2,149	4,589
事 業 税	11,655	12,049	394	16,123	そ の 他 附 帯 事 業 営 業 収 益	460	419	40	569
電 力 費 振 替 勘 定 (貸 方)	121	172	51	215					
附 帯 事 業 営 業 費 用	12,186	9,444	2,742	13,912	営 業 外 収 益	3,151	4,388	1,236	5,284
蓄 熱 事 業 営 業 費 用	-	2,327	2,327	3,118	財 務 収 益	1,820	1,709	111	1,866
空 調 事 業 営 業 費 用	2,275	-	2,275	-	受 取 配 当 金	1,645	1,530	115	1,629
光 ファイバ心線貸し事業営業費用	4,548	3,942	605	5,764	受 取 利 息	175	178	3	236
ガ ス 供 給 事 業 営 業 費 用	5,012	2,776	2,236	4,483	事 業 外 収 益	1,331	2,679	1,348	3,417
そ の 他 附 帯 事 業 営 業 費 用	350	397	47	546	固 定 資 産 売 却 益	318	218	99	435
営 業 利 益	( 132,573 )	( 183,364 )	( 50,791 )	( 201,574 )	有 価 証 券 売 却 益	-	1,755	1,755	1,781
営 業 外 費 用	33,506	37,885	4,379	53,935	雑 収 益	1,012	704	307	1,200
財 務 費 用	27,679	34,216	6,536	46,857	四 半 期 ( 当 期 ) 経 常 収 益 合 計	976,735	999,532	22,797	1,338,444
支 払 利 息	27,437	33,954	6,517	46,520					
社 債 発 行 費 償 却	242	261	18	336					
事 業 外 費 用	5,826	3,669	2,156	7,078					
固 定 資 産 売 却 損	157	140	16	250					
雑 損 失	5,669	3,529	2,140	6,827					
四 半 期 ( 当 期 ) 経 常 費 用 合 計	874,516	849,664	24,851	1,185,522					
四 半 期 ( 当 期 ) 経 常 利 益	102,218	149,867	47,648	152,922					
渴 水 準 備 金 引 当 又 は 取 崩 し	4,682	1,906	6,588	2,663					
渴 水 準 備 金 引 当	-	1,906	1,906	2,663					
渴 水 準 備 引 当 金 取 崩 し ( 貸 方 )	4,682	-	4,682	-					
<b>特別損失の部</b>									
特 別 損 失	10,169	5,882	4,286	6,691					
減 損 損 失	-	5,882	5,882	6,691					
関 係 会 社 支 援 損	10,169	-	10,169	-					
税 引 前 四 半 期 ( 当 期 ) 純 利 益	96,731	142,078	45,347	143,567					
法 人 税 及 び 住 民 税	34,302	54,489	20,186	61,074					
法 人 税 等 調 整 額	1,387	642	744	6,892					
四 半 期 ( 当 期 ) 純 利 益	61,041	86,946	25,905	89,385					
前 期 繰 越 利 益	70,265	69,429	835	69,429					
中 間 配 当 額	14,212	11,847	2,365	11,847					
四 半 期 ( 当 期 ) 未 処 分 利 益	117,094	144,529	27,435	146,968					

(注1)平成17年4月1日から附帯事業である「蓄熱事業」の受託対象を一般電気空調システムまで拡大し、事業名称を「空調事業」へ変更しております。これにより、当第3四半期から「蓄熱事業営業費用」及び「蓄熱事業営業収益」を、それぞれ「空調事業営業費用」及び「空調事業営業収益」に名称変更しております。

(注2)電気事業会計規則の改正により、前期まで「託送収益」に含めて表示していた振替供給によって得た収益を、当第3四半期から「事業者間精算収益」として表示しております。