



チャット受付

停電時に「チャット」でお問い合わせいただけます。
また、電柱・電線などの設備に関するトラブルも
お問い合わせいただけます。

便利

・お電話が繋がりにくい状況でも、
速やかにつながる!

簡単

・対話形式でスムーズにやり取りが
できる!

安心

・写真で正確に状況を
伝えることができる!

電線にビニールが
引っかかっている



お問い合わせありがとうございます。
いかがされましたでしょうか?

電気が
つかない

電線が
切れている

九州電力送配電 (自動応答)

現在の停電状況を教えてください。

自宅のみ (近隣はわからない)

近隣も消えている。

チャットで
停電・送配電設備の
お問い合わせは **コチラ**



チャット受付スマホ版

チャット受付: 9時~18時 (365日対応)

(注) 上記の受付時間以外も、無人チャットで停電情報や停電時のブレーカー操作等をご確認いただけます。

配電事業所お問い合わせ先一覧

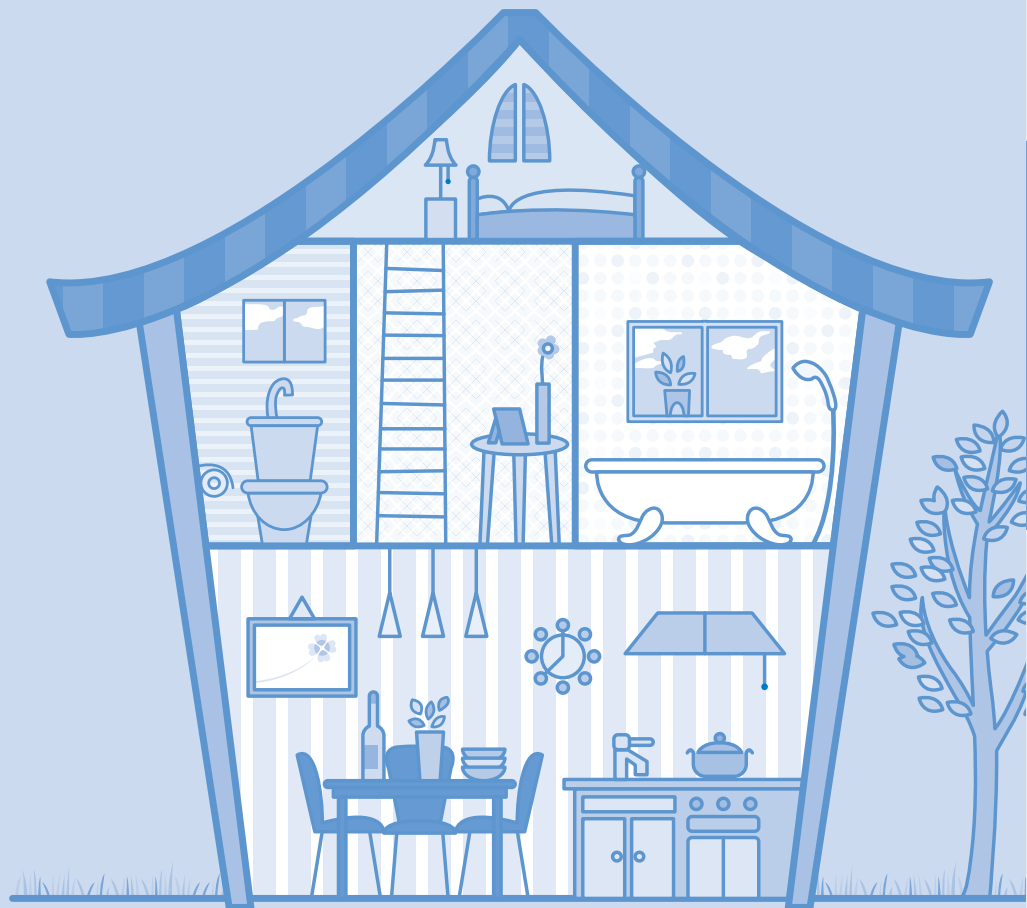
電話 0800-777-□□□□ □の部分に、下の表より番号を選んで
おかけください。

| 北九州 | | 福岡 | | 佐賀 | | 長崎 | |
|---------|----------|---------|----------|----|--|-----|--|
| 小倉 9400 | 福岡 9407 | 唐津 9416 | 平戸 9420 | | | | |
| 八幡 9401 | 福岡東 9408 | 鳥栖 9417 | 佐世保 9421 | | | | |
| 行橋 9402 | 福岡西 9409 | 佐賀 9418 | 大村 9422 | | | | |
| 飯塚 9403 | 福岡南 9410 | 武雄 9419 | 島原 9423 | | | | |
| 田川 9404 | 福岡南 9411 | — | 長崎 9424 | | | | |
| — | 甘木 9412 | — | 五島 9425 | | | | |
| — | 久留米 9413 | — | 対馬 9405 | | | | |
| — | 八女 9414 | — | 壱岐 9406 | | | | |
| — | 大牟田 9415 | — | — | | | | |
| 大分 | | 熊本 | | 宮崎 | | 鹿児島 | |
| 中津 9426 | 玉名 9432 | 延岡 9440 | 出水 9446 | | | | |
| 日田 9427 | 大津 9433 | 日向 9441 | 川内 9447 | | | | |
| 別府 9428 | 熊本西 9434 | 高鍋 9442 | 霧島 9448 | | | | |
| 大分 9429 | 熊本東 9435 | 宮崎 9443 | 鹿児島 9449 | | | | |
| 三重 9430 | 宇城 9436 | 都城 9444 | 加世田 9450 | | | | |
| 佐伯 9431 | 八代 9437 | 日南 9445 | 鹿屋 9451 | | | | |
| — | 天草 9438 | — | 熊毛 9452 | | | | |
| — | 人吉 9439 | — | 奄美 9453 | | | | |

電気のご案内

でんきガイドブック

[保存版]



電気の安全な使い方

「停電?」と思ったら

停電時の情報提供(登録は不要)



九州電力送配電

九州電力送配電 HP



スマホ版



当社関係者を装った 詐欺・窃盗や勧誘にご注意ください

不審に思われましたら、最寄の当社配電事業所（送配電コールセンター）へご連絡ください。

※連絡先は、最終ページをご参照ください。

主な詐欺・窃盗や勧誘の内容

- 漏電調査、分電盤の修理、コンセントの検査などの名目で不要な工事を行い、多額の工事代金を請求する。
- 当社が電気設備の調査を委託している調査機関(*)を装い、屋内のブレーカー調査などの名目でお客さま宅に上がりこみ、お客さまが目を離したすきに金品を盗む。
※調査機関…(一財)九州電気保安協会または、各県の電気工事業工業組合(電気安全サービス)

お客さまへのお知らせ

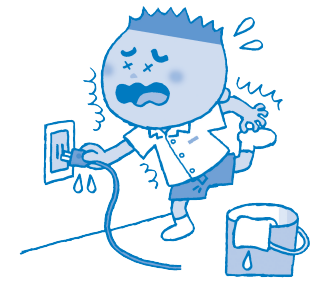
- 当社社員や当社関係会社社員は「身分証明証」を携帯しておりますので、漏電調査、分電盤の修理等で訪問があった場合は、身分証明証の提示を求めるとして確認をしてください。
- 当社は、点検等で料金を請求することはありません。(ホームページでご確認ください。)
- 「電気ご使用量のお知らせ(検針票)」を使って電気料金を集金することはありません。

電気の安全な使い方

電気の安全な使い方

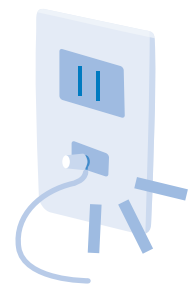
ぬれた手は危険!

手がぬれたままのスイッチの操作やプラグの抜き差しはしないでください。



アースの取り付け

漏電した場合、感電する恐れがありますので、アースの取り付けを忘れないでください。



タコ足はやめて!

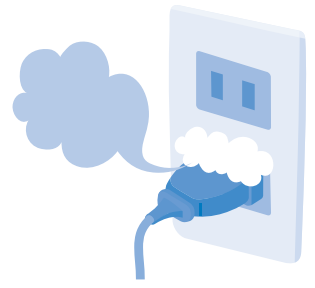
タコ足配線は、テーブルタップやコンセントが過熱して危険です。テーブルタップなどの容量の範囲内で使いましょう。



テーブルタップ
この場合
PS E 15A-125V 15A(1,500W)まで
使用できます。

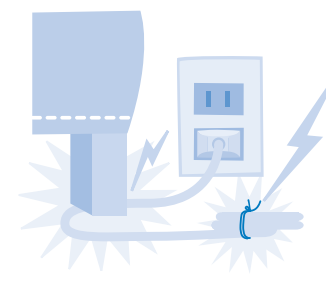
ホコリは大敵!

長時間差し込んだままのプラグとコンセントの間のホコリは取り除いて。火災の原因となることがあります。



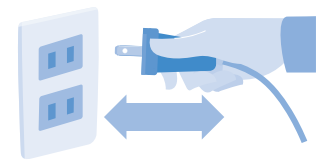
コードは曲げないで!

重い物でコードを踏んだり、無理に折り曲げたりすると、断線やショートする恐れがあり、危険です。



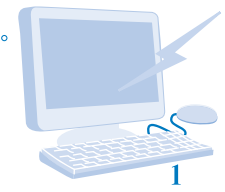
プラグの抜き差し

プラグを差し込むときは、まっすぐ、しっかりと。抜くときはコードを引っ張らないでください。



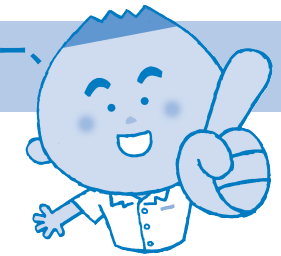
停電時にそなえて データはバックアップを

台風や落雷による停電でパソコンのデータが失われる可能性がありますので、バックアップや無停電電源装置により、データを保護することをお勧めします。



電気の工事は保守センター、 電気工事店へ

専門の方以外が、電気の工をするのは危険です。必ず専門の保守センターか電気工事店にご依頼ください。



「停電？」と思ったら

電気が消えた!



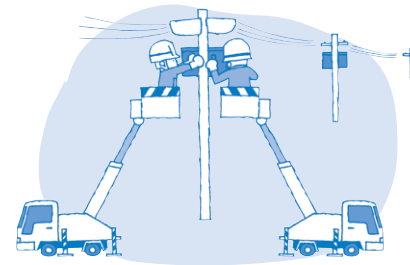
まず近所を確認する

近所も消えている



付近一帯で
停電が発生しています

早期復旧に努めますので
しばらくお待ちください。



自分の家(全部または一部)
だけ消えている



リミッターや
漏電遮断器、
ブレーカーの
スイッチを見る

スイッチが
切れている



どのスイッチも
切れていない

【ご注意】リミッターがスマートメーターに内蔵されているご家庭でリミッターが切れた場合、10秒後に自動で再点灯しますが、その後も繰り返し電気が消えると再点灯できなくなる場合があります。その際は最寄の当社配電事業所(送配電コールセンター)へご連絡ください。



九州電力送配電へ



スマホ版

九州電力送配電へのお問い合わせ、停電情報のご確認については、以下のサービスをご用意しておりますのご活用ください。

- ・チャット受付
- ・自動応答サービス

必要に応じ九州電力送配電、または委託先の九電送配サービス(QSS)がお伺いします。

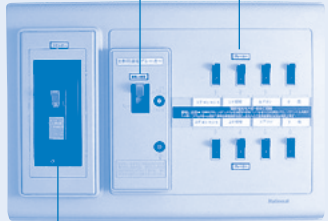
なお、各種停電情報を配信している「携帯メールサービス」もご利用ください。(事前登録が必要)

※各種サービス詳細は、次ページ以降をご確認ください。

「停電？」と思ったら

分電盤

Ⓑ 漏電遮断器 Ⓒ ブレーカー



Ⓐ リミッター(電流制限器)

分電盤

(電気給湯器用ブレーカー有の場合)

Ⓑ 漏電遮断器 Ⓒ ブレーカー



Ⓐ リミッター(電流制限器)
電気給湯器用ブレーカー

どのスイッチが切れていますか?

Ⓐ リミッターが切れている

主な原因
●電気の使い過ぎ

使用する電気機器の数を減らし、リミッターを「入」にする

Ⓑ 漏電遮断器が切れている

主な原因
●漏電
●雷など

ブレーカーをすべて「切」にする

Ⓒ ブレーカーが切れている

主な原因
●部屋の電気の使い過ぎ
●電気機器の不良
●屋内配線の不良

使用中の電気機器のプラグをコンセントから外し、ブレーカーを「入」にする

頻繁にリミッターが切れるときは、ご契約容量(アンペア)を上げることをおすすめします。ご契約容量(アンペア)の変更を希望されるときは、電気のご契約先(小売電気事業者)へご連絡ください。

漏電遮断器のつまみを一度完全に下げてから上に上げる。
注:漏電遮断器に復帰ボタン(黄色又は白色)がある場合は、ボタンを押してから上に上げる。

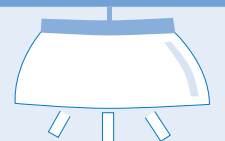
ブレーカーを1つずつ「入」にする。
漏電遮断器が切れたら、そのブレーカーを「切」のまま、一つ前の操作から繰り返す。

漏電遮断器が切れる原因のブレーカーが分かたら、そのブレーカーについては、Ⓒの操作を行ってください。

●ブレーカーが再度切れた場合は、屋内配線の不良が考えられます。保守センター又は電気工事店へご相談ください。

●ブレーカーを「入」にして、コンセントから外した電気機器を1つずつコンセントへ再接続します。再接続してブレーカーが切れた場合、その電気機器の故障か、部屋の電気の使い過ぎが考えられます。

電気がついた!



九電送配電設備: Ⓐ リミッター

お客さま設備: Ⓑ 漏電遮断器、Ⓒ ブレーカー

ブレーカー等を操作しても停電が解消されない場合や、操作がよくわからない場合等は、次ページ以降の停電情報利用サービスをご利用ください。

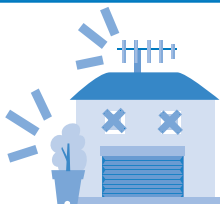
停電時の情報提供

台風・地震・集中豪雨等に備えましょう!

台風などの災害に伴い停電が発生するおそれがありますので、日ごろから確認しておきましょう。

停電への備え

強風で飛ばされ電線を切るおそれがあるものは、あらかじめ固定を



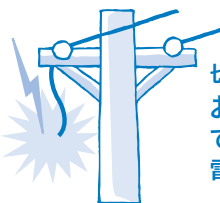
災害・停電に備え、事前準備を

停電時に必要なもの(例)

必要なものをチェックしてみよう

- 携帯ラジオ
- LEDランタン
- 懐中電灯(LEDライト)
- 乾電池
- 携帯電話の充電器
- 食料品
- 飲料水
- ため水
- 救急用品
- 薬
- 衛生用品
- ホイッスル
- 現金

災害が起きたら



切れた電線は、感電のおそれがあり大変危険です。絶対に触らず九州電力送配電へご連絡を

傷ついたり、水につかった電気器具、コードは漏電や火災の原因となります。必ず電気工事店などで点検を



感震ブレーカーは地震を感じて電気を遮断します。火災など二次災害の危険を防ぎましょう



普段から分電盤の位置を確認しておきましょう。

通常、分電盤は玄関・台所・脱衣所・廊下等の上部に設置されています。

停電情報をインターネットでご確認いただけます!

停電時には、電話が繋がりにくくなることがあります。

パソコン・スマートフォン版ホームページ

九州 停電情報

検索



スマホ版

携帯電話版ホームページ

※携帯電話版では、台風など大規模災害時の停電情報のみご確認いただけます。



携帯電話版



電話

停電情報自動応答サービス

24時間対応

専用ダイヤルに電話していただくと停電情報や復旧見込みを自動音声でお答えします。



スマホ版

[お客様].....▶[九電送配].....▶[お客様].....▶[九電送配].....▶



①ダイヤル発信



②自動音声で応答メッセージが流れる



③確認したい住所を言う



④自動音声で現状・復旧の見込みが流れる

停電情報自動応答専用ダイヤルはこちら

0120-426-305

(福岡県・佐賀県・長崎県)

0120-426-306

(大分県・熊本県・宮崎県・鹿児島県)



PC/スマホ/
携帯電話

携帯メールサービス

事前登録が必要

台風などの非常災害や、突発的な原因による停電が発生した際に、停電情報をお知らせします。



スマホ版



携帯電話版

●供給場所(地点)停電情報(5箇所まで登録可)

お客さまに「供給地点特定番号(注)」をご登録いただくことで、

お客さまの電気ご使用場所の停電情報をピンポイントで配信することが可能

(注) 電気をご使用いただいている地点を特定するための番号で、請求書等で確認ができます。

●九州全域停電情報

●市区町村停電情報(1箇所のみ登録可)

●地区別停電情報(10箇所まで登録可)

九州電力送配電 携帯メールサービス



検索



スマホ

停電情報通知サービス for LINE

LINEを活用して停電情報をお知らせします。

※お客さまが電気ご使用申込時に登録された携帯電話番号とLINEのご登録の電話番号が一致した場合に、自動的に停電発生・復旧の情報をお知らせします。



[停電発生・復旧]

LINEのご登録電話番号に通知

