

2023年 10月13日
九州電力送配電株式会社

宮崎県えびのエリアにおける電源接続案件一括検討プロセスの応募受付開始について

当社は、2023年9月15日、宮崎県えびのエリアにおいて電源接続案件一括検討プロセス（以下「本プロセス」といいます。）を開始しました。

つきましては、別紙のとおり想定される応募量に応じた全ての系統連系希望者が共用する設備の増強工事の内容等を公表するとともに、応募受付を開始いたします。

募集対象エリアにおいて、高圧以上の発電設備等の連系等を検討中の系統連系希望者におかれましては、本プロセスへの応募につきましてご検討ください。

本プロセスに応募される場合は、電力広域的運営推進機関の「業務規程第80条の規定に基づく電源接続案件一括検討プロセスの実施に関する手続等について」（以下「一括検討の手続き等」といいます。）に従って応募してください。

（広域機関HP）以下URL→「5. 電源接続案件一括検討プロセス（一括検討の対象となる可能性がある旨の回答を受領した場合）」
https://www.occto.or.jp/access/kentou/access_process.html

なお、募集対象エリアにおいて新規に事前相談・接続検討・接続契約の各申込みを行う事業者さま（特別高圧・高圧の送電系統に連系等を希望する事業者さま）については、一括検討の手続き等の「10.3(1)一括検討期間中の系統アクセス関係の申込み」に記載のとおり、原則として本プロセスが完了し、系統状況が確定した後に検討を行います。

宮崎県えびのエリアにおける一括検討プロセスの概要

項目	内容	備考
開始情報		
開始理由	送配電等業務指針第120条の4第1項第2号 に該当することを確認したため	
開始年月日	2023年9月15日	
募集対象エリア (別紙1)		
募集対象エリア	宮崎県えびのエリア	
増強内容等 (別紙2)		
対象設備 (注1)	22kV配電線	
運用容量(増強前)	16MW	
連系可能量(増強前)	3MW	
工事内容 (全ての系統連系希望者が共同負担する設備)	22kV 配電線新設	
工事費 (上記工事費)	約2.6億円	
運用容量(増強後)	32MW (注2)	
連系可能量(増強後)	19MW	

(注1) 当該設備以外にも、連系する系統に応じて、対策工事(配電塔新設等)が発生しますので、ご留意ください

(注2) 既設配電線の運用容量と新設配電線の運用容量の合計値を記載

スケジュール

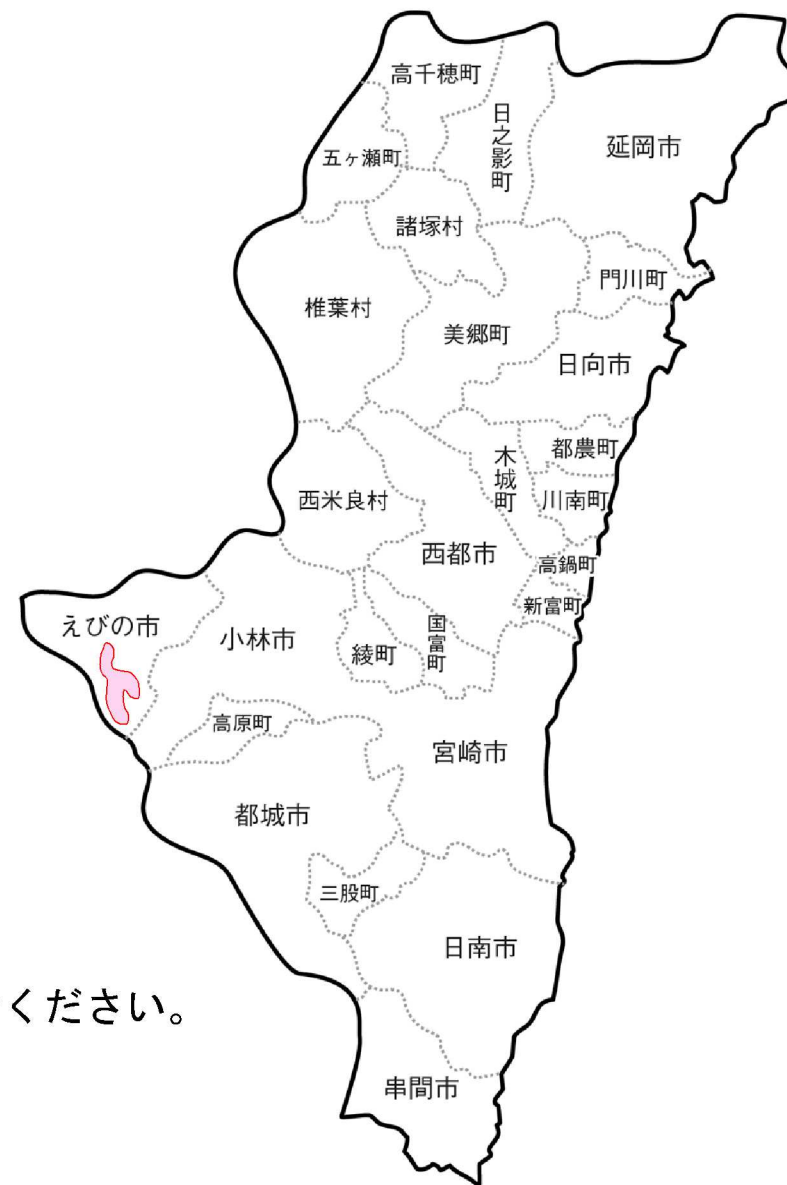
スケジュールは応募の状況等により変更となる場合があります。

年月日	項目
2023年9月15日	・本プロセスの開始・公表
2023年10月13日	・応募の受付開始
2023年12月13日	・応募の受付締切 ・応募書類の内容確認
2024年4月上旬頃	・接続検討結果の回答
2024年5月上旬頃	・再接続検討の受付締切
2024年8月中旬頃	・再接続検討結果の回答
2024年9月中旬頃	・契約申込みの受付締切 ・工事費負担金補償契約の締結
2025年3月中旬頃	・技術検討結果の回答
2025年4月中旬頃	・工事費負担金契約の締結（連系承諾）
2025年5月中旬頃	・工事費負担金の入金
2025年5月中旬頃	・本プロセスの完了 ・本プロセスの結果公表


(別紙1) 募集対象エリア

宮崎県

市町村	詳細地域
えびの市	【一部】 島内、西郷、湯田、永山、浦、西長江浦、 東長江浦、末永、原田

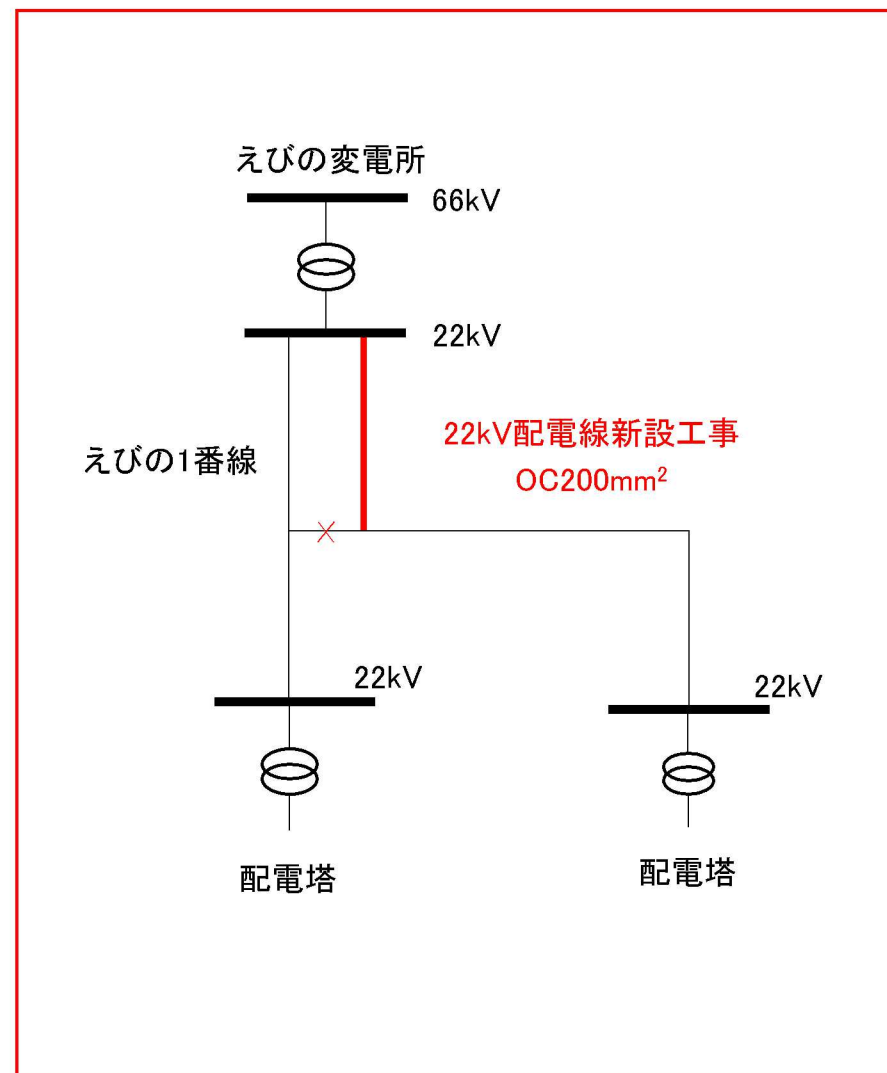


(注) 対象となる市町村および対象エリアの詳細はお問い合わせください。

 : 募集対象エリア

(別紙2) 増強内容等

項目	内容
対象設備 ^(注1)	22kV配電線
運用容量 (増強前)	1.6MW
連系可能量 (増強前)	3MW
工事内容 ^(注1) (全ての系統連系希望者が 共同負担する設備)	22kV 配電線新設
工事費 (上記工事費)	約2.6億円
運用容量 (増強後)	3.2MW ^(注2)
連系可能量 (増強後)	1.9MW



(注1) 当該設備以外にも、連系する系統に応じて、対策工事（配電塔新設等）が発生しますので、
ご注意ください

(注2) 既設配電線の運用容量と新設配電線の運用容量の合計値を記載

(別紙3-1) 応募申込みについて

<必要書類>

- ・ 応募申込書
- ・ 接続検討申込書 (一式)
- ・ その他資料 (注3)

(注3)

- ① 過去1年以内に接続検討回答済の案件は、接続検討回答書発送時の鑑(受付番号記載のもの)、接続検討回答書別添(1枚目のみ)をご提出ください。
- ② 応募エリアにおいて、既に接続検討中(申込受付済かつ未回答)の案件は、当初の接続検討申込書の「様式1」、「様式2」のみご提出ください。その際、接続検討申込書一式:3部の提出は不要です(ただし、様式の変更等がある場合は除く)。
- ③ 上記①、②に該当しない場合は、その他資料の提出は不要です。

○ 応募受付締切日 : 2023年12月13日(水)

(留意事項)

- ・ 応募受付締切日(以下、「締切日」)迄に、「書類の不備解消」及び「接続検討料の入金」が共に完了していることが応募受付の条件となります。

通常、検討料の請求～入金の手続きや書類不備があった場合において、受付完了までに一定期間を要していること、さらには、締切日直近は申込みが集中することも想定されることから、締切日前の申込みであっても応募受付できない場合がありますので、早期(締切日から1か月前を目途)の応募申込みをお願いします。

(別紙 3 - 2) 応募申込みについて

<提出方法>

- ・必要書類については、必ず郵送でお願い致します。
なお、郵送の際は、計3部（正×1部、副×2部）を配達記録の残る簡易書留等にて送付ください。
- ・提出先は、「電源接続案件一括検討プロセスに関する応募申込書、接続検討申込書等の提出先・お問合せ先」を参照ください。

〔電源接続案件一括検討プロセスに関する応募申込書、接続検討申込書等の提出先・お問合せ先〕

九州電力送配電株式会社

電力契約本部 ネットワークサービスセンター 系統アクセスグループ

住 所 : 〒810-0004 福岡県福岡市中央区渡辺通3丁目10番26号天神南ビル3階

電話番号（代表） : 092-981-9004

[営業時間 平日 9時～12時、13時～17時]

メールアドレス : Network_Sc_D@kyuden.co.jp

(注意) お電話が繋がりにくくなることも想定されるため、お問合せの際は電子メールもご活用ください。

〔その他留意事項〕

- 発電設備等の連系等には全ての系統連系希望者が共用する設備以外の対策工事も必要となりますので、全ての系統連系希望者が共用する設備以外の対策工事の工事費負担金や所要工期等にご留意ください。
- 応募状況や応募結果を踏まえた発電設備等の連系等に必要となる対策工事の工事費負担金概算や所要工期等は、接続検討及び再接続検討の回答においてお示しします。
- 本プロセスの開始申込者及び応募者が、電力広域的運営推進機関の送配電等業務指針及び一括検討の手続き等に違反した場合その他本プロセスの公平性又は透明性を阻害する行為等を行った場合は、当社は、当該系統連系希望者を本プロセスから辞退したのものと取り扱います。なお、辞退したのものと取り扱われる場合、当該系統連系希望者が行った全ての行為(接続検討申込み、応募等)は無効となります。ただし、締結した契約に関わる行為は除きます。